

Ferðslan 2004

A large, stylized yellow graphic in the bottom right corner, resembling a thick, abstract line drawing of a figure or a shape with a central void, set against a green background.



Ferðslan 2004



Síða Page

Evnisyvirlit Contents

5	Formæli <i>Introduction</i>
7	Ferðsluteljingar á hövuðsvegum <i>Traffic counting on main roads</i>
9	Ferðsluarbeiðið / óhapp <i>Traffic labour (vehicle-km) / accidents</i>
10	Tung ferðsla <i>Heavy vehicles</i>
11	Ferðsluteljingar og ferðmátingar <i>Traffic counting and speed measuring</i>
17	CO-mátingar í vegtunlum <i>Carbon monoxide measurements in road tunnels</i>
18	Ferðslutrygd <i>Traffic safety</i>
19	Útreiðslur av landsvegum v.m. <i>Highway expenditure, etc.</i>
20	Akför <i>Vehicles</i>
21	Ferðmátingar <i>Speed measurements</i>
22	Kort: ferðsluteljingar og ferðmátingar <i>Map: traffic counting and speed measurements</i>
24	Ferðsluóhapp <i>Traffic accidents</i>
36	Millumlanda flogferðsla og skipaferðsla <i>International traffic per air and sea</i>
37	Skrá yvir tunlar <i>Register of road tunnels</i>
38	Skrá yvir landsvegir <i>Register of highways</i>
40	Vegalongdir <i>Distances</i>

Formæli

Introduction

Í frágreiðingini eru í høvuðsheitum upplýsingar um ferðsluna á landsvegum og viðkomandi upplýsingar um landsvegakervið. Tó hava vit eisini upplýsingar um ferðsluóhappini á kommunalu vegunum.

Sambært løgtingslóg nr. 51 frá 25. juli 1972 um landsvegir, verða vegir millum bygdir og vegir frá bygd til atløgupláss, ið hevur mesta týðningin fyri samferðsluna byggjanna millum, at rokna sum landsvegir. Landið letur gera og heldur landsvegirnar.

Í 2004 var ferðsluarbeiðið 202 mió. akfarskm, og er tað 1,2 % meiri enn í 2003.

Verða ferðsluóhappini sammett við ferðsluarbeiðið sæst, at í 2003 vóru fyri hvørja mió. akfarskm 1,6 óhapp, sama lutfallið í 2004 er 1,8. Av hesum fæst, at samanbórið við ferðsluarbeiðið vóru 13 % fleiri ferðsluóhapp á landsvegum í 2004 enn í 2003.

Landsvegakervið umboðar í km umleið 50 % av øllum vegakervinum.

Keldur:

Politiið
Bileftirlitið
Ferðaráð Føroya
Statens Luftfartsvæsen
Tórshavnar kommuna
P/F Vágatunnilin

Styttingar:

ÁFS = Ársmeðalferðsla um samdøgrið
Annual average traffic per 24 hours
MFS = Mánaðarmeðalferðsla um samdøgrið
Monthly average traffic per 24 hours
VFS = Vikumeðalferðsla um samdøgrið
Weekly average traffic per 24 hours

Útgevri: Landsverk
Uppseting: Reproz
Prent: Einars Prent
Upplag: 300
ISBN: 99918-964-3-0
ISSN: 1395-3737



Landsvegakervið

Road network



Ferðsluteljing á høvuðsvegum

Traffic counting on main roads

Ferðslan á høvuðsvegum verður tald regluliga, og niðanfyri er sett upp “Ársmeðalferðsla um samdøgrið” (ÁFS), ið eru øll akfør, sum í eitt ár fara um teljistaðið, býtt við dagatalið í árinum (365).

Ársmeðalferðsla um samdøgrið

Veganr.	Teljistað	2000	2001	2002	2003	2004
550	Hoydalsá, Tórshavn – Hoydalar	7062	7192	7424	7976	8035
550	Kollfjarðartunnilin	4272	4411	4629	4872	4876
510	Oyggjarvegurin, á Bøllureyni	333	413	489	529	458
540	Kollfjarðardalur, vestan fyri rundkoyringina	2734	2162	2362	2854	- *
510	Kollfjarðardalur, eystan fyri rundkoyringina	3721	3917	4322	4502	- *
610	Norðskálatunnilin	2405	2603	2814	2970	2949
670	Á Gøtueiði	2910	3447	3949	3662	3645
610	Á Lambareiði	3764	3904	4229	4392	4324
670	Leirvíkartunnilin	1997	1872	1986	2071	2168
209	Sunnanvert í Øravík	776	856	832	855	890
220	Á Nesi, Vági	1343	1423	1498	1521	1420
330	Við Sandvatn, Inni í Vika	596	676	744	811	779
440	Vatnavegurin, við Leitisrætt	1477	1542	1656	2106	2171
770	Norðanvert Hvannasundstunnilin	728	847	894	911	916

* Teljistað óvirkið

Ársmeðalferðsla á høvuðsvegum í Tórshavn

Veganr.	Teljistað	2000	2001	2002	2003	2004
0268	R. C. Effersøesgøta v/Mýrigøtu	10100	9800	11346	10449	9059
0268	R. C. Effersøesgøta v/Johs. Berg	9378	8362	12026	10745	11704
0339	Eystari Ringvegur v/gl. sápuFabr.	6200	6900	7814	8138	7715
0338	Norðari Ringvegur v/Shellstøðina	8750	11500	11800	11649	10750
0096	Marknagilsvegur v/Kvasir	-	6850	10005	9824	-

Ársmeðalferðsla í Vágatunlinum

	2003	2004
	880	1015



Gongdin í ferðsluni á høvuðsvegum

The progress in traffic on main roads

Ársmeðalferðsla um samdøgrið í % – Index 2000 = 100

Teljistað	2000	2001	2002	2003	2004
Hoydalsá, Tórshavn-Hoydalar	100	102	105	113	115
Kollfjarðartunnilin	100	103	108	114	114
Oyggjarvegurin, á Bøllureyni	100	124	147	159	138
Kollfjarðardalur, vestan fyri rundkoyringina	100	79	86	104	- *
Kollfjarðardalur, eystan fyri rundkoyringina	100	105	116	121	- *
Norðskálatunnilin	100	108	117	123	123
Á Gøtueiði	100	118	136	126	125
Á Lambareiði	100	104	112	117	115
Leirvíkartunnilin	100	94	99	104	109
Sunnanvert í Øravík	100	110	107	110	114
Á Nesi, Vági	100	106	112	113	106
Við Sandsvatn, Inni í Vika	100	113	125	136	131
Vatnavegurin, við Leitisrætt	100	104	112	143	147
Norðanvert Hvannasundstunnilin	100	116	123	125	126

* Teljistað óvirkið

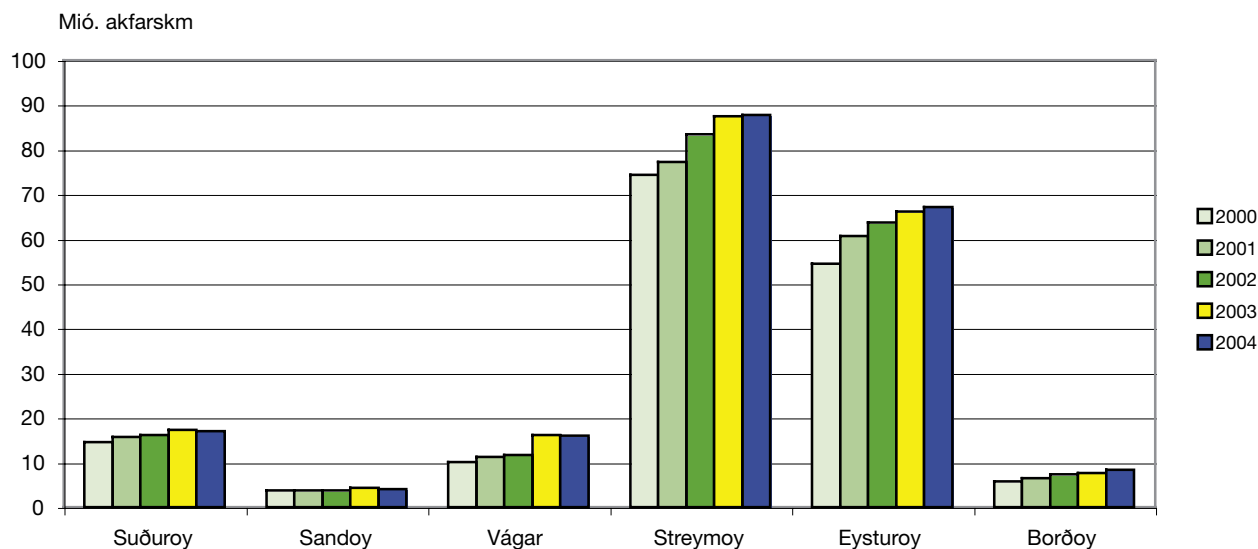
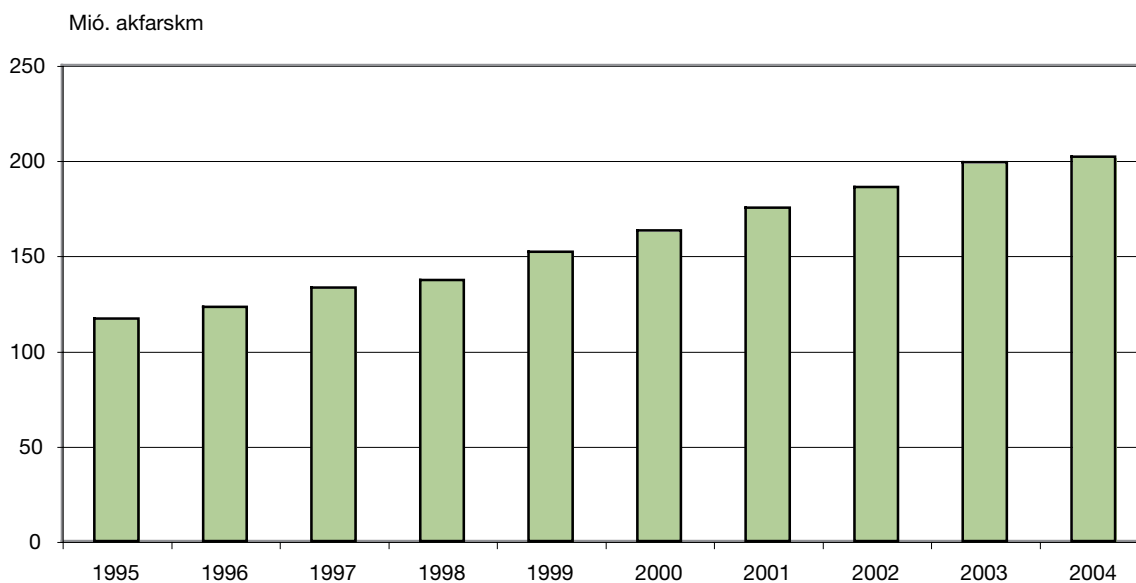
Mánaðar index 2004 (MFS : ÁFS x 100)

Monthly index 2004

Teljistað	Jan	Feb	Mar	Apr	Mai	Jun	Jul	Aug	Sep	Okt	Nov	Des
Sunnanvert í Øravík	106	105	105	-	97	100	131	98	91	80	94	93
Við Sandsvatn, Inni í Vika	101	110	111	126	99	86	91	101	100	93	92	91
Í Kollfjarðar-tunlinum	104	93	96	99	-	100	102	106	102	98	93	107
Í Norðskálatunlinum	103	98	98	97	108	104	103	99	89	92	102	107
Í Leirvíkartunlinum	104	94	-	118	98	97	111	94	98	93	90	103
Grønaból, v/Tunnilsvegin	82	-	103	106	105	109	100	93	102	98	99	104
Samlað	100	100	103	110	102	100	107	99	97	93	95	101

Ferðsluarbeiðið á landsvegunum

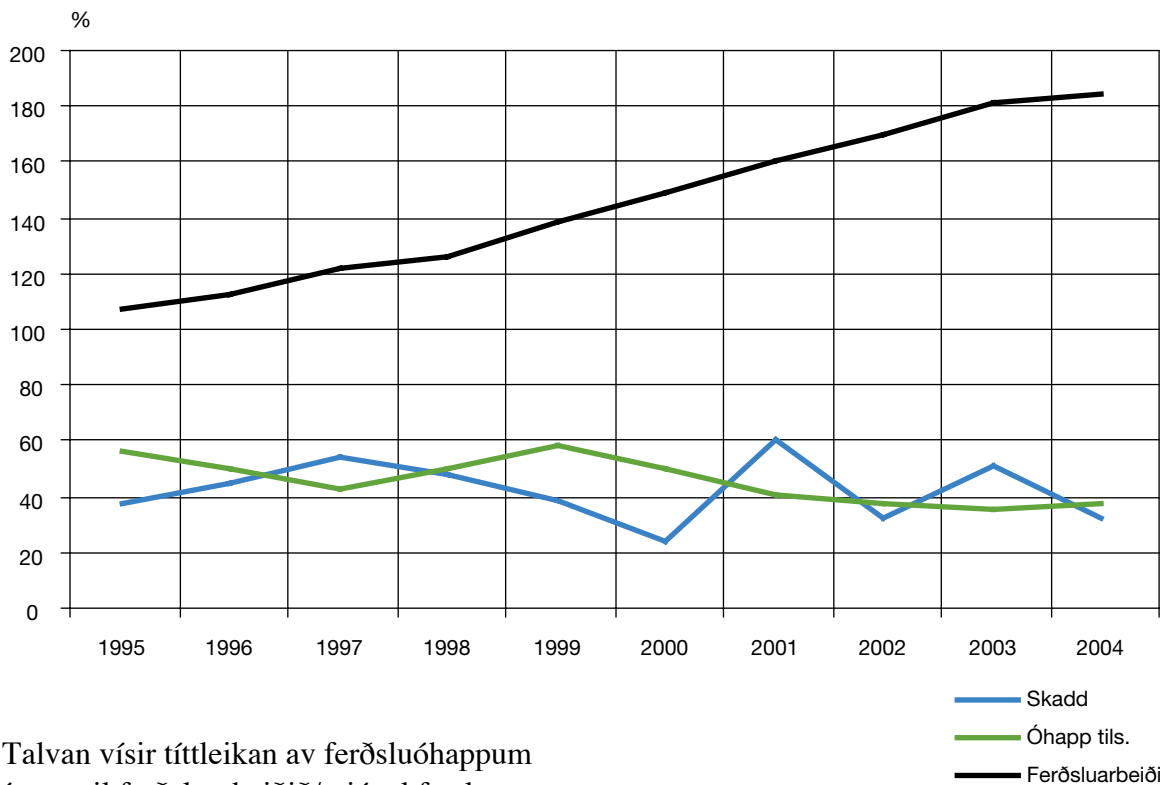
Traffic labour (vehicle km)





Ferðsluóhapp/ferðsluarbeiði

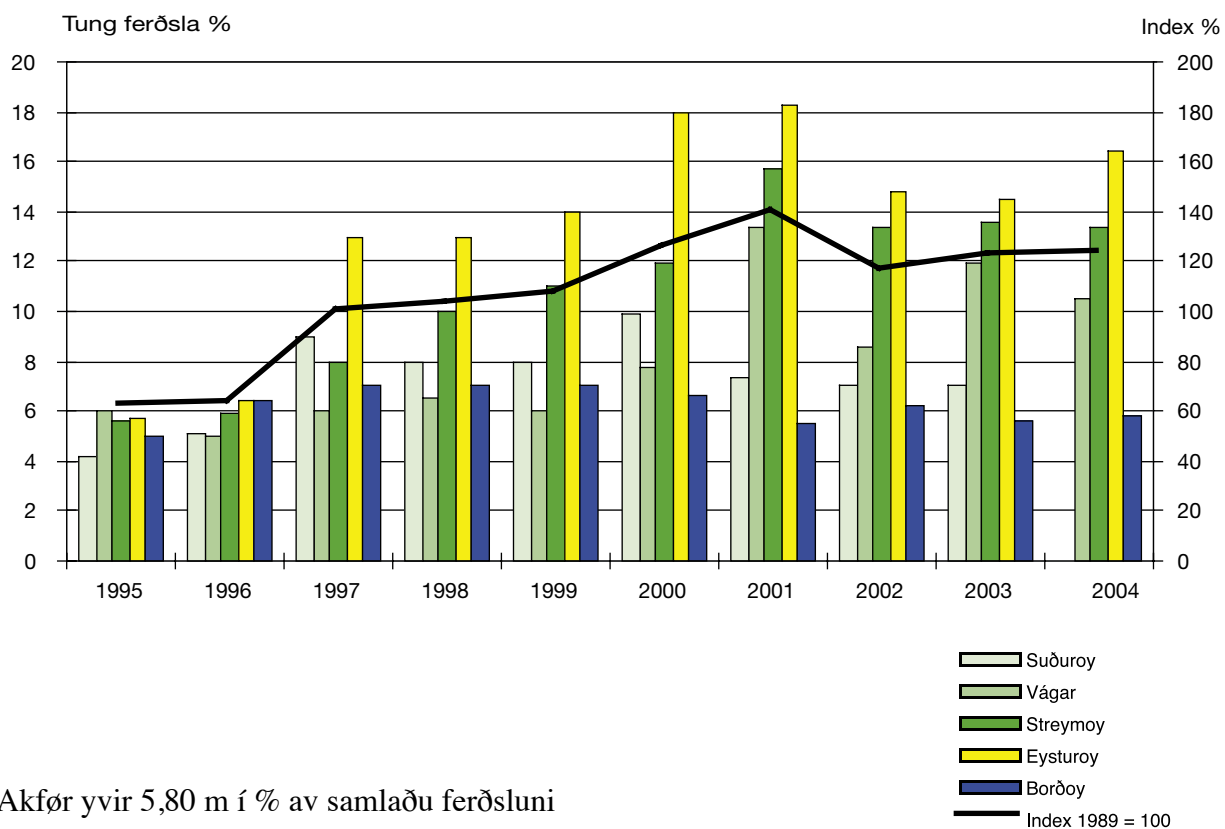
Traffic accidents/traffic labour



Talvan vísir títteleikan av ferðsluóhappum í mun til ferðsluarbeiðið/mið. akfarskm

Tung ferðsla

Heavy vehicles



Akfør yvir 5,80 m í % av samlaðu ferðsluni

Ferðsluteljingar og ferðmátingar

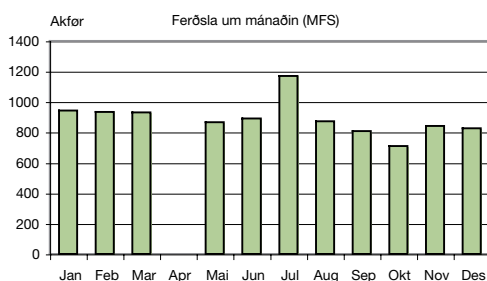
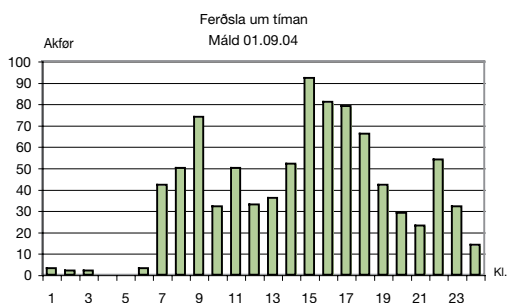
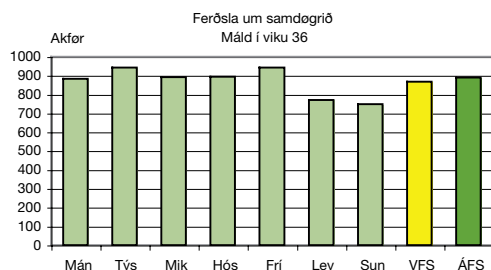
Traffic counting and speed measurements

Øravík

Vegur nr. 20

ÁFS = 890

VFS í viku 36 = 868

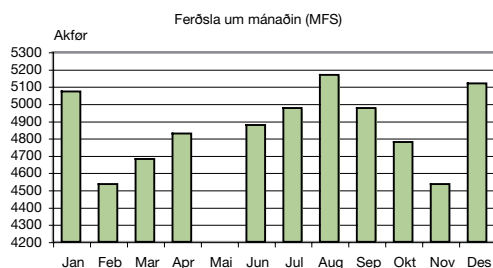
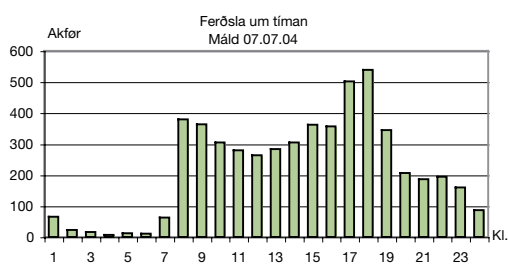
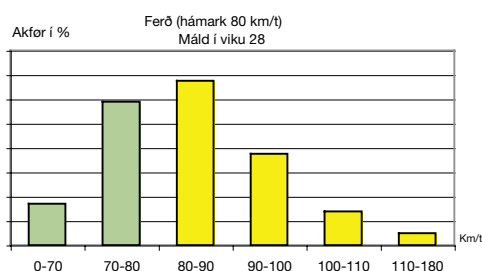
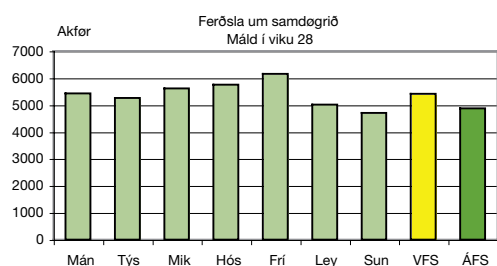


Kollfjarðartunnin

Vegur nr. 50

ÁFS = 4876

VFS í viku 28 = 5415



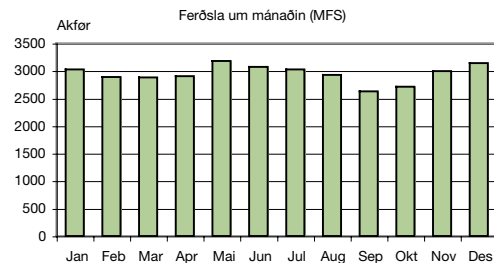
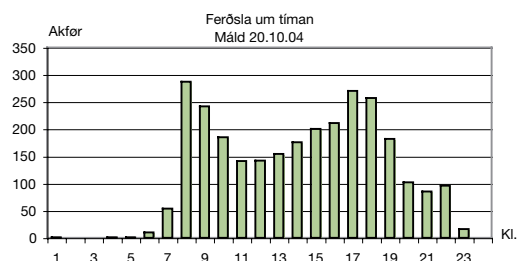
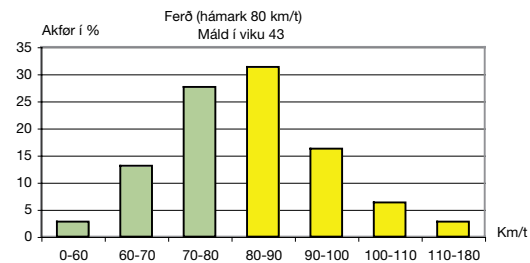
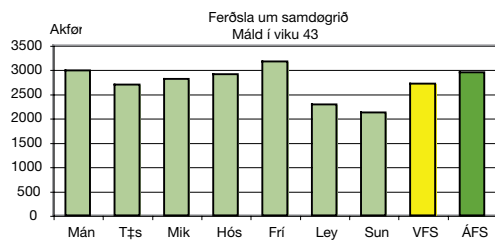


Norðskálatunnilin

Vegur nr. 10

ÁFS = 2949

VFS í viku 43 = 2711

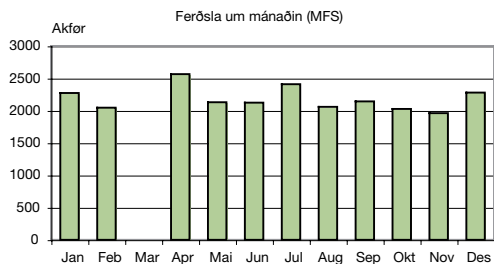
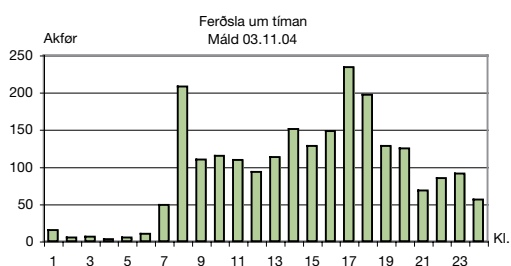
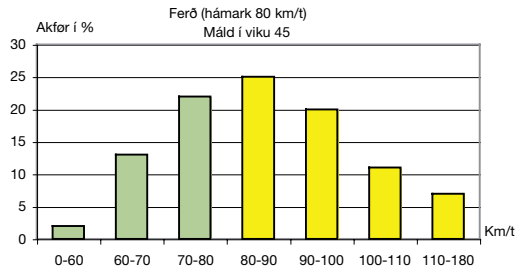
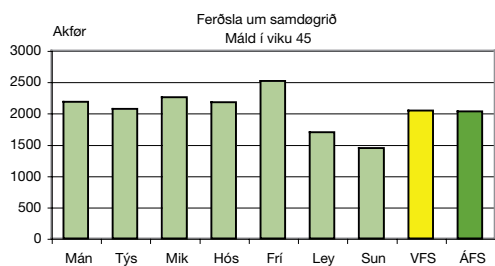


Leirvíkartunnilin

Vegur nr. 70

ÁFS = 2182

VFS í viku 45 = 2045

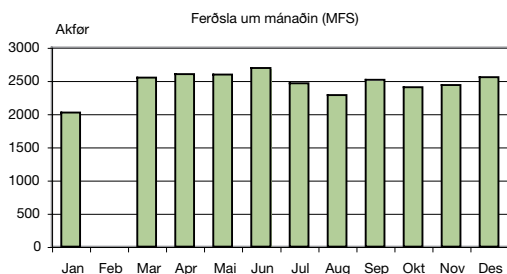
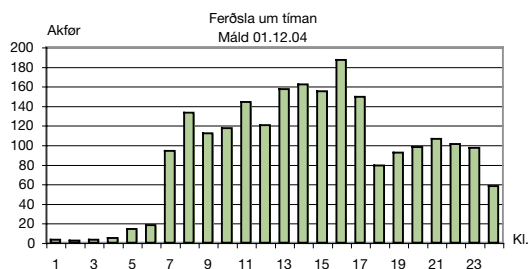
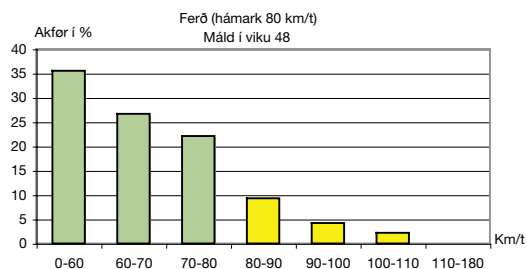
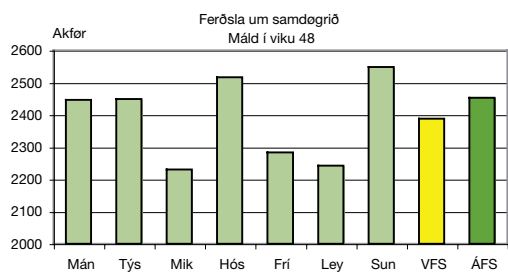


Tunnilsv., Klaksvík

Vegur nr. 70

ÁFS = 2453

VFS í viku 48 = 2388





Ferðsluteljing kring landið

Traffic counting around the country

1. Suðuroy

Teljistað	Lopra	Nes	Øravík	Trongisvágur
Ferðsla millum	Lopra – Sumba	Nes – Vág	Trongisvág – Øravík	Trongisvág – Hvalba
2000	287	1343	1053	497
2001	289	1423	1090	582
2002	322	1498	1118	569
2003	369	1521	1107	769
2004	326	1481	1127	779

Teljistað	Tvøroyri	Øravík	Vágur	Hvalba
Ferðsla millum	Tvøroyri – Froðba	Øravík – Fámjin	Vág – Lopra	Hvalba – Sandvík
2000	538	125	624	205
2001	538	133	671	216
2002	553	140	652	211
2003	632	133	699	198
2004	566	142	654	217

2. Sandoy

Teljistað	Krókafossur	Inni í Vika	Skálavík	Húsavík
Ferðsla millum	Skopun – Meginskúlan	Meginskúlan – Sand	Skálavík – Krossvegin	Húsavík – Krossvegin
2000	596	575	237	187
2001	583	676	234	195
2002	603	744	252	191
2003	650	811	319	210
2004	626	779	274	196

3. Vágarnar

Teljistað	Sørvágur	Tvátta	Leitisrætt	Grótbrotið
Ferðsla millum	Sørvág – Bø	Sandavág – Miðvág	Vatnsoyrar – Miðvág	Sandavág – Vágatunnilin/ Oyrargjógv
2000	261	2012	1477	527
2001	252	2154	1596	640
2002	280	2195	1656	667
2003	280	2634	2106	1159
2004	360	2697	2291	1249

4. Suðurstreymoy

Teljistað	Oyggjarvegur	Sandá	Hoydalsá	Langidalur
Ferðsla millum	Oyggjarvegin – Nør. Ringveg	Havnardal – Kirkjubø	Tórshavn – Hoydalar	Hoydalar – Hvítanes
2000	1498	711	7062	6274
2001	1668	875	7192	6771
2002	1717	969	7424	7003
2003	1726	996	7976	7556
2004	1847	1147	8035	7612

5. Norðstreymoy

Teljistað	Kollfj.dalur	Kollfj.dalur	Gassádalur	Hvilvt
Ferðsla millum	Kollfj.dal – Leynar	Kollfj.dal – Kollafjørð	Vestmanna – Kvívík	Kollfj.dal – Tórshavn
2000	2734	3721	1190	333
2001	2162	3917	1220	413
2002	2363	4322	1367	489
2003	2854	4502	1001	529
2004	2875	4532	1016	458

6. Norðstreymoy v/Sundalagið

Teljistað	Saksunardalur	v/Sundabrúnna	Nesvík	v/Deildará	v/Toftadalsáir
Ferðsla millum	Hvalvík – Saksun	Nesvík – Streymnes	Nesvík – Langasand	Hósvík – Kollafjørð	Hósvík – Hvalvík
2000	169	2988	420	2906	2985
2001	150	3153	449	3296	3141
2002	148	3473	563	3443	3390
2003	186	3757	540	3749	3675
2004	151	3803	579	3810	3607

7. Eysturoy, norðari partur

Teljistað	Funningur	Oyrbakki	Oyrbakki	Funningsfj.	v/Marká
Ferðsla millum	Eiði – Funning	Sundabrúnna – Oyri	Sundabrúnna – Norðskála	Funning – Funningsfjørð	Rundkoyring – Svínáir
2000	121	899	1149	399	669
2001	148	1069	1253	450	623
2002	136	1292	1441	639	719
2003	147	1300	1528	650	882
2004	150	1380	1540	466	890



8. Eysturoy, sunnari partur

Teljistað	Fuglafjørður	Skáli	Rituvík	Toftir
Ferðsla millum	Fuglafjørður – Varmakeldueiði	Skála – Skálabotn	Rituvík – Runavík	Toftir – Runavík
2000	1860	1340	961	2225
2001	2185	1619	1007	2407
2002	2262	1574	1205	2496
2003	2498	1560	1262	2424
2004	2565	1692	1354	2569

Teljistað	Skipanes	Millum Fjarða	Funningsfjørður
Ferðsla millum	Skipanes – Skálabotn	Oyndarfjørður – Millum Fjarða	Funningsfjørður – Tunnilsvegin
2000	2751	266	399
2001	3109	311	450
2002	3320	282	438
2003	3570	280	471
2004	3538	269	466

9. Norðoyar

Teljistað	Gomlu Gerðar	Ánagjógv	v/Hvannasundstunnilin
Ferðsla millum	Klaksvík – Oyrar	Tunnilsvegin – Ánirnar	Hvannasundstunnilin – Depil
2000	993	795	795
2001	1167	781	846
2002	1285	976	894
2003	1365	839	911
2004	1565	937	916

Teljistað	Grønaból	Viðareiði
Ferðsla millum	Klaksvík – Tunnilsvegin	Viðareiði – Hvannasund
2000	2092	349
2001	2299	375
2002	2364	361
2003	2372	412
2004	2453	463

CO-mátningar í vegtunlum

Carbon monoxide measurements in road tunnels

CO-mátningar verða gjörðar regluliga mánadag og fríggjadag millum kl. 15 og 17 alt árið; tó eru í Leirvíkartunlinum og Kollfjarðartunlinum tól, ið mátar CO alt samdøgrið.

Tólini virka soleiðis, at um ov nógv CO er í einum tunli, tendra tvey reyð ljós báðumegin munnarnar, ið siga frá, at ikki er loyvt at fara inn í tunnilin. Ljósini lýsa, til CO-talið er minkað aftur, og tá tað so er komið niður um vandamarkið, eru **3 min.** til tey slókna, og tá er vandaleyst at koyra gjøgnum tunnilin. Í útstoytinum frá bilum er CO, sum sjálvt í smáum nøgdum er sera vandamikið luftslag, og tí verður CO-styrkin í tunlunum máld regluliga.

Stabbamyndir yvir CO-innihaldið vísa hægst máldu styrki viðkomandi mánað, og tað sæst, at tær vanliga liggja niðan fyri 50 ppm.

CO fer í blóðið og bindir seg við blóðreyðan, sum so ikki fær upptikið súrevni, og er henda eitran nóg sterk, doyrtann ávirkaði. Eru 20 % CO-blóðreyða (hæmoglobini) í blóðinum, kennast fyrstu eitringareyðkenni: hævðpína, svimbul og linleiki; veksur styrkin, koma fleiri eyðkenni: oyrasús, vaml, hjartaklapp og trongd.

CO fer í blóðið beinleiðis í lutfalli við styrkina av CO (í ppm) í innandingarluftini og við tíðina, uppihaldið í hesi luft stendur við. Ein tími við luft 40 ppm CO gevur í blóðið 1 % av CO-blóðreyða.

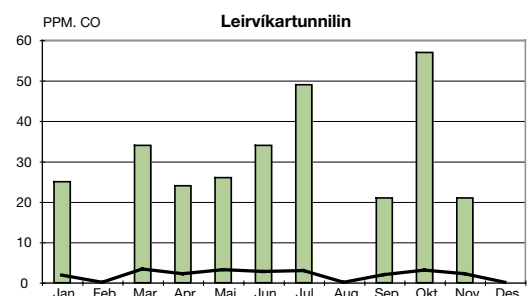
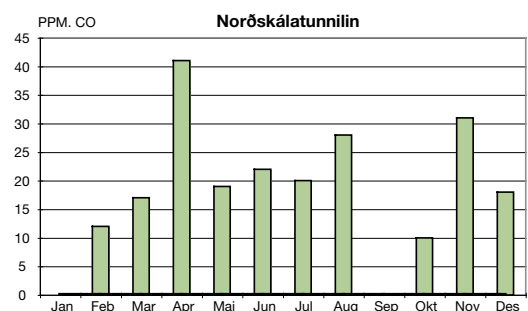
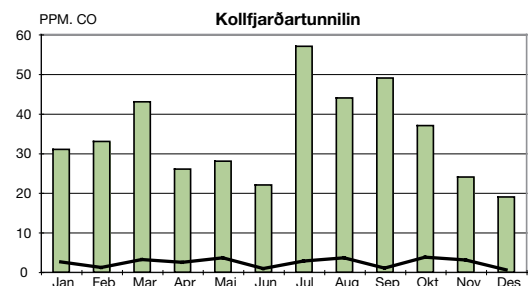
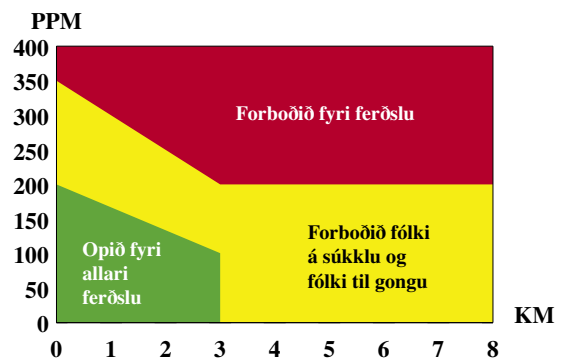
HGV (Hygiejnisk Grænse Værdi) er tann styrkin av CO, sum er sett sum hægsta mark fyri, at fólki verður loyvt at arbeiða í 8 tímar í hesi innandingarluft. HGV'ið hevur verið skiftandi, men varð í Danmark sett til 25 ppm í 1996. Hetta innihald gevur sostatt eftir einum arbeiðsdegi eitt CO-blóðreyða innihald í blóðinum, 5 %, og verður mett óskaðiligt, sjálvt dag um dag.

10 % verður umtalað soleiðis hissini og gevur eingi eyðkenni, men 20 % gevur eyðkenni, so um ein einstaka ferð fær CO-blóðreyða innihald í blóðið 20 %, verður tað eisini mett óskaðiligt.

Dømi um hægst málða CO-innihald í Norðskálatunlinum, ið var 200 ppm: Við 40 km/t tekur tað minni enn 4 minuttir at koyra gjøgnum tunnilin, og skuldi CO-blóðreyða innihaldið tá blivið minni enn $(200 \times 4) : (40 \times 60) = 1/3 \%$, so ikki fyrr enn uppihaldið í hesi luftini hevur vart í 4 tímar, verður tað 20 %, og vandi er á ferð.

MARK FYRI CO-STYRKI

CO limits





Ferðslutrygd

Traffic safety

Seinastu 30 árin hefur Landsverk arbeitt miðvíst við at bóta um trygdina hjá teimum ferðandi á landsvegnum. Tað er eitt nú gjørt við at merkja vegirnar, seta upp vegastokk, gera busslummar og gongubreytir og seta upp gøtuljós.

Føroyskir myndugleikar hava eftirlýst ein ferðslutrygdarpolitikk í Føroyum. RFF hevur tilgáð svensku null-hugsjónina til føroysk viðurskiftir. Hon hevur sum mál, at eingin skal doyggja ella koma álvarsliga til skaða í ferðsluni. Null-hugsjónin er væl móttikin í Føroyum, og hon hevur longu havt stóra ávirkan á ferðslutrygdarbeiðið í landinum.

Landsverk hevur ein týðandi leiklut í fyribyrkjandi arbeiðinum.

Asfalteraðir landsvegir

Asphalt sealed highways

Í Suðuroynni eru í 2004 asfalteraðir 10,1 km, í Vágum 5,8 km, í Streymoy 9,6 km og í Eysturoynni 7,0 km av landsvegi.

Fráboðanartænasta og vetrarhald

Notification service and highway maintenance during the winter

Tænastan fer fram á tann hátt, at 3-4 ferðir um dagin koyra vegmenn eftir vegastrekkjunum og meta um koyrilíkindini. Hesi verða síðani dagförd 3 ferðir um samdøgrið; gerandisdagar ávikavist aftaná kl. 06.00, 11.00 og 16.00 og sunnu- og halgidagar kl. 08.00, 12.00 og 17.00. Koyrilíkindini verða síðani kunngjörd í Kringvarpi Føroya, í tíðindasendingunum og á tekstvarpinum, eins og á heimasíðuni www.lv.fo.

Eisini ber til at ringja á høvuðsskrivstovuna á tlf. 31 68 68, har telefonsvarari sigur frá, hvussu koyrilíkindini eru.

Vetrarhaldið í 2004 kostaði uml. 6,4 mió. kr. fyri alt landið.

Vegamerking og vegastokkur 2004

Road marking and guard rail 2004

Vegamerking	Málað í 2004	Málað 2 ferðir	Vegastokkur	Tilsamans	Uppsettur í 2004
Suðuroy	144	7	Suðuroy	21,1	0,1
Sandoy	70	0	Sandoy	6,5	0,0
Vágar	83	5	Vágar	11,7	0,0
Streymoy	321	11	Streymoy	59,6	0,0
Eysturoy	338	7	Eysturoy	38,4	0,0
Norðoyar	98	0	Norðoyar	19,3	0,3
Tilsamans	1054 km	30 km	Tilsamans	156,6 km	0,4 km

Landsvegir

Highways

Sambært lögtingslóg nr. 51 frá 25. juli 1972 um landsvegir, verða vegir millum bygdir og vegir frá bygd til atløgupláss, ið hevur mesta týðningin fyri samferðsluna oyggjanna millum, at rokna sum landsvegir. Landið letur gera og heldur landsvegirnar. Hóast ófullfíggað í støðum, er vegakervið mest sum nøktandi til ferðsluna, sum er.

Útreiðslur av landsvegunum v.m.

Highways expenditure, etc.

	2000	2001	2002	2003	2004
	mió. kr.	mió. kr.	mió. kr.	mió. kr.	mió. kr.
Nýgerð, vegir og tunlar	19,1	59,7	53,0	38,9	31,8
Grótbot og asfaltverk	4,1	÷ 5,9	÷ 3,2	3,4	8,4
Vanligt hald og ábøtur	52,7	53,6	52,8	49,7	52,0
Smiðjur, maskinur og amboð	÷ 1,8	1,0	÷ 5,7	÷ 4,6	÷ 5,6
Ferjulegur	1,0	1,2	2,4	1,5	0,9
Tilsamans	75,1	109,6	99,3	88,9	87,5
Árligur %-vøkstur	1,2	45,9	÷ 9,4	÷ 10,5	÷ 1,6

Samlað longd á landsvegunum

Highway distances

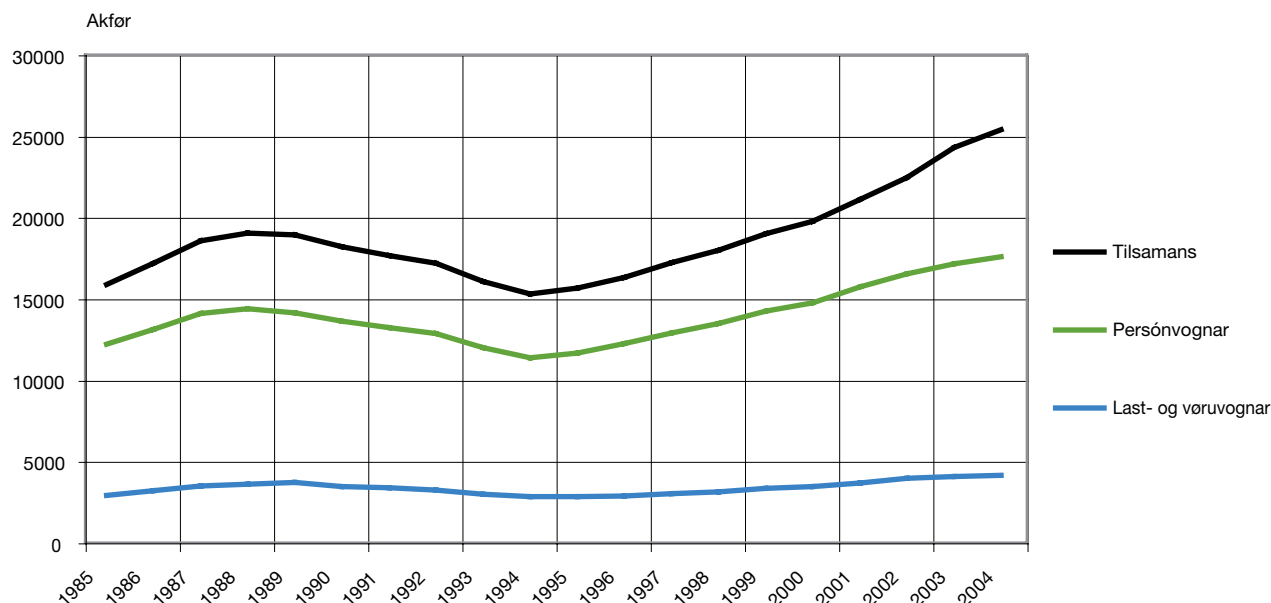
	Einbreytaðir vegir				Tvíbreytaðir vegir	
	km	harav tunlar	asfaltlagdir	eyrlagdir	asfaltlagdir	eyrlagdir
			%	%	%	%
Suðuroy	75,9	6,2	56	0	44	0
Sandoy	29,8	0	33	0	67	0
Vágar	24,4	0	0	0	100	0
Streymoy	134,9	3,5	29	0	71	0
Eysturoy	135,3	4,8	28	0	72	0
Norðoyar	63,0	12,3	55	4	41	0
Tilsamans í 2004	463,3	26,8	35,5	0,5	64	0
Tilsamans í 1990	446,6	20,8	33	2	65	0
Tilsamans í 1980	412,5	13,0	44	4	49	3
Tilsamans í 1975	384,8	6,8	35	27	36	2

Viðm.: Sum tvíbreytaðir vegir eru roknaðir vegir, sum eru 5,5 m ella meira millum jaðararnar.



Akfør 1985-2004

Vehicles 1985-2004



Hagtøl viðvirkjandi motorakførum 1. januar 2005

Vehicles per 1st January 2005

	Last- vagnar	Vøru- vagnar	Bussar	Hýru- vagnar	Persón- vagnar	Neyð- sendara- akfør	Motor- súkkur	Prutl	Við- festis- vagnar	Tilsa- mans
Tórshavn	208	1300	72	55	6530	43	211	452	524	9395
Norðoyar	78	358	19	13	2105	10	43	103	139	2868
Eysturoy	202	739	48	2	4145	17	81	192	400	5826
Streymoy	48	380	28	5	1686	6	53	83	229	2518
Vágar	38	181	15	5	1044	8	51	117	174	1633
Sandoy	7	67	6	2	408	1	5	52	70	618
Suðuroy	64	335	19	11	1502	14	54	181	210	2390
Tilsamans	645	3360	207	93	17420	99	498	1180	1746	25248
Tils. í %	2,6	13,3	0,8	0,4	69,0	0,4	2,0	4,7	6,9	

Í 2004 vóru tilsamans 1.764 nýggj motorakfør skrásett í Føroyum.

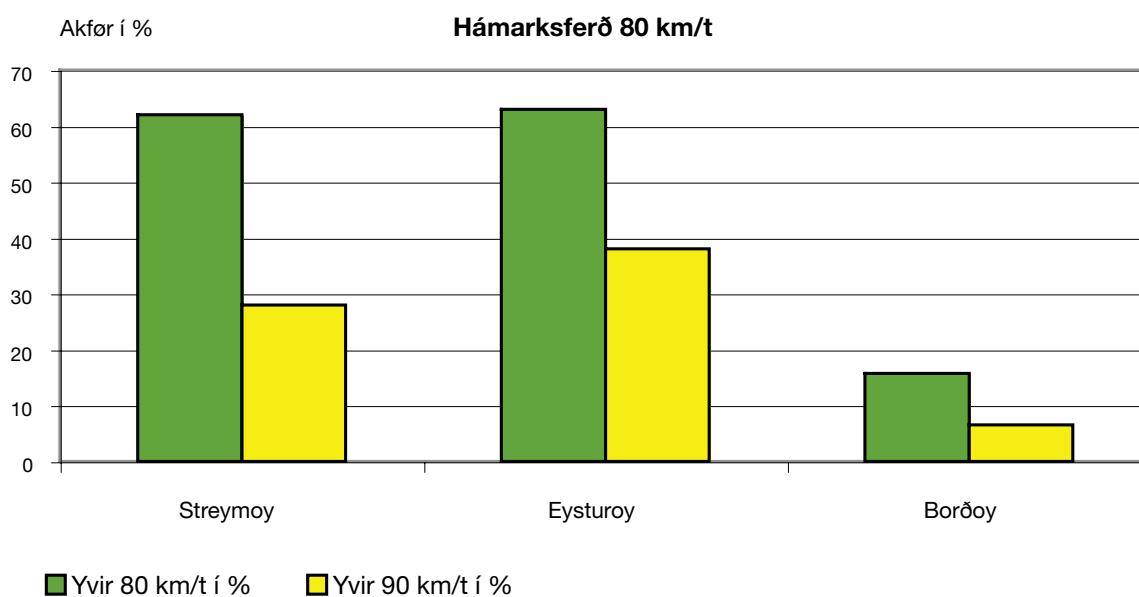
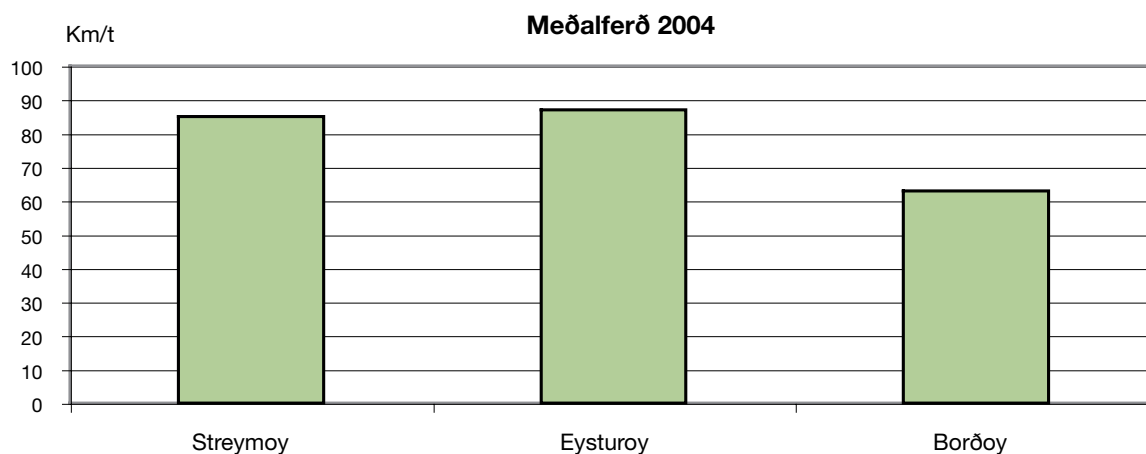
1. januar 2005 vóru 25.248 motorakfør í Føroyum.

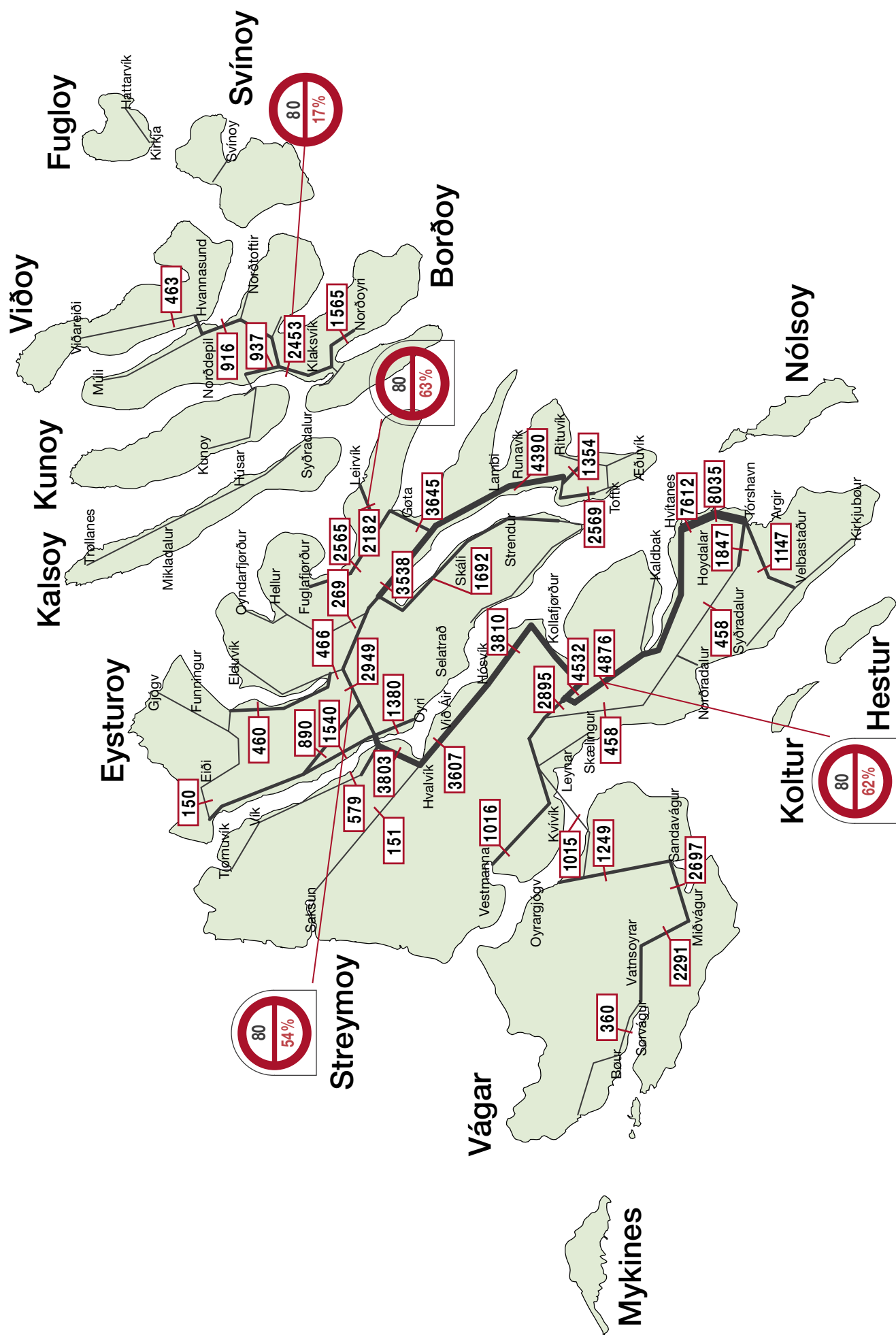
Til hvørt motorakfar vóru 1,9 fólk, og til hvønn persónbil vóru 2,8 fólk.

Ferðmátingar á landsvegnum 2004

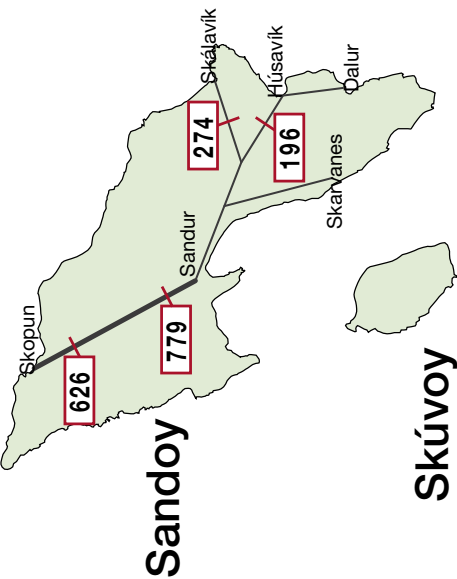
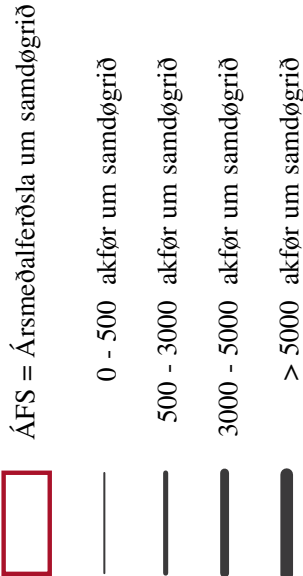
Speed measurements on highways 2004

Ferðmátingar, har hámarksferðin er 80 km/t, verða gjørdar á hesum støðum: Streymoy: í Kollfjarðartunlinum. Eysturoy: í Leirvíkartunlinum. Borðoy: á Tunnilsvegnum.



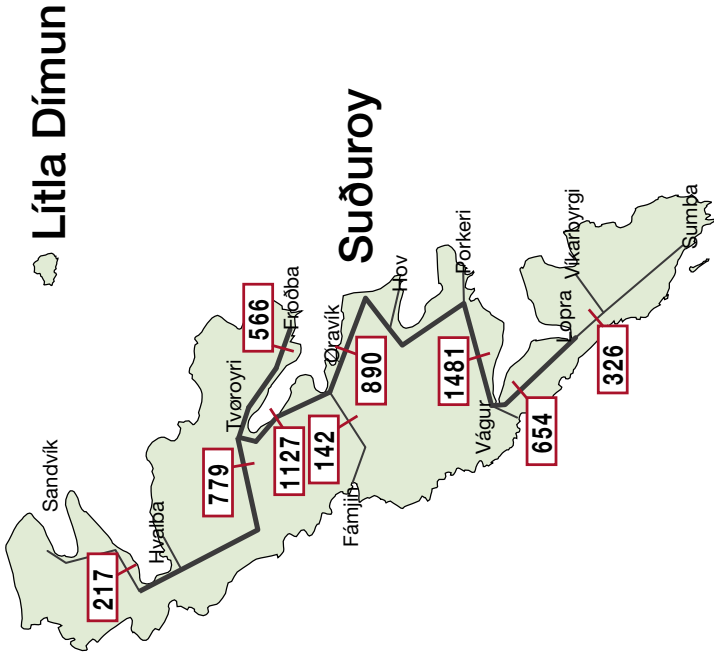
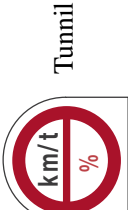
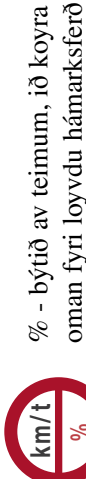


Ferðsluteljingar 2004



Stóra Dímun

Ferðmátningar





Ferðsluóhapp á landsvegum 2004

Traffic accidents on highways 2004

Av øllum ferðsluóhappunum á vegakervinum í 2004 vóru 31 % á landsvegum.

Verða ferðsluóhappini sammett við ferðsluarbeiðið sæst, at í 2003 vóru fyri hvørjar koyrdar akfarskm 1,6 óhapp; sama lutfallið í 2004 er 1,8. Av hesum fæst, at samanborið við ferðsluarbeiðið vóru 13 % fleiri ferðsluóhapp á landsvegum í 2004 enn í 2003.

Av óhappunum við fólkaskaða vóru 40 % á landsvegum.

Av teimum 357 óhappunum á landsvegi, var stórir materiellur skaði í 55 av óhappunum. Í 23 av teimum var fólkaskaði.

Øki	Ferðslu- óhapp	Skadd	Av teimum deyð	Óhapp/ rúsdrekka	Av teimum skadd	Óhapp/ seyður
Suðuroy	44	1	0	4	0	4
Sandoy	14	3	0	2	1	1
Vágar	15	2	0	0	0	4
Streymoy	147	14	2	7	3	17
Eysturoy	106	15	0	8	2	7
Norðoyar	31	1	0	0	0	3
Tilsamans	357	36	2	21	6	36

Ferðsluóhapp á kommunalu vegum 2004

Traffic accidents on local roads 2004

Øki	Ferðslu- óhapp	Skadd	Av teimum deyð	Óhapp/ rúsdrekka	Av teimum skadd	Óhapp/ fótgang- arar	Av teimum skadd	Óhapp/ súkkur	Av teimum skadd
Suðuroy	62	3	0	4	0	3	2	1	1
Sandoy	15	0	0	0	0	0	0	0	0
Vágar	29	0	0	0	0	0	0	0	0
Streymoy	434	43	1	26	12	15	13	5	3
Eysturoy	111	2	0	2	0	2	1	2	1
Norðoyar	134	7	0	6	0	2	2	0	0
Tilsamans	785	55	1	38	12	22	18	8	5
Tils. í 2004	1142	91	3						

Deyð: 1. Eystara Bryggja* 2. Við Áir 3. Oyggjarvegurin

Viðmerking: * = Ikki landsvegur

Ferðsluóhapp við fólkaskaða á landsvegunum

Traffic casualties on highways

		Óhapp við fólkaskaða	Skadd	Av teimum deyð
Suðuroy	Hovsegg	1	1	0
Sandoy	Skopunarvegurin	2	2	0
	Skálavíkarvegurin	1	1	0
Vágar	Vatnavegurin	1	2	0
Streymoy	Tórshavn – Kollafjørður	4	4	0
	Oyggjarvegurin	5	6	1
	Við Áir	1	1	1
	Nesvík – Langasandur	1	1	0
	Haldarsvík	1	1	0
	v/Leynar	1	1	0
Eysturoy	Sundabrúgvín – Norðskálatunnilin	2	3	0
	Millum Fjarða	1	1	0
	Skálabotnur – Skipanes	1	1	0
	v/Søldarfjørð	1	1	0
	Lambareiði	1	1	0
	v/Syðrugøtu	1	1	0
	Gøturalur	2	3	0
	Gøturalur – Leirvíkartunnilin	1	1	0
	Skáli – Skálafjørður	1	1	0
	Innan Glyvur	1	1	0
	Svínáir – Ljósá	1	1	0
Norðoyar	Ánir	1	1	0
Tilsamans		32	36	2

Ferðsluóhapp við fólkaskaða á komm. vegunum

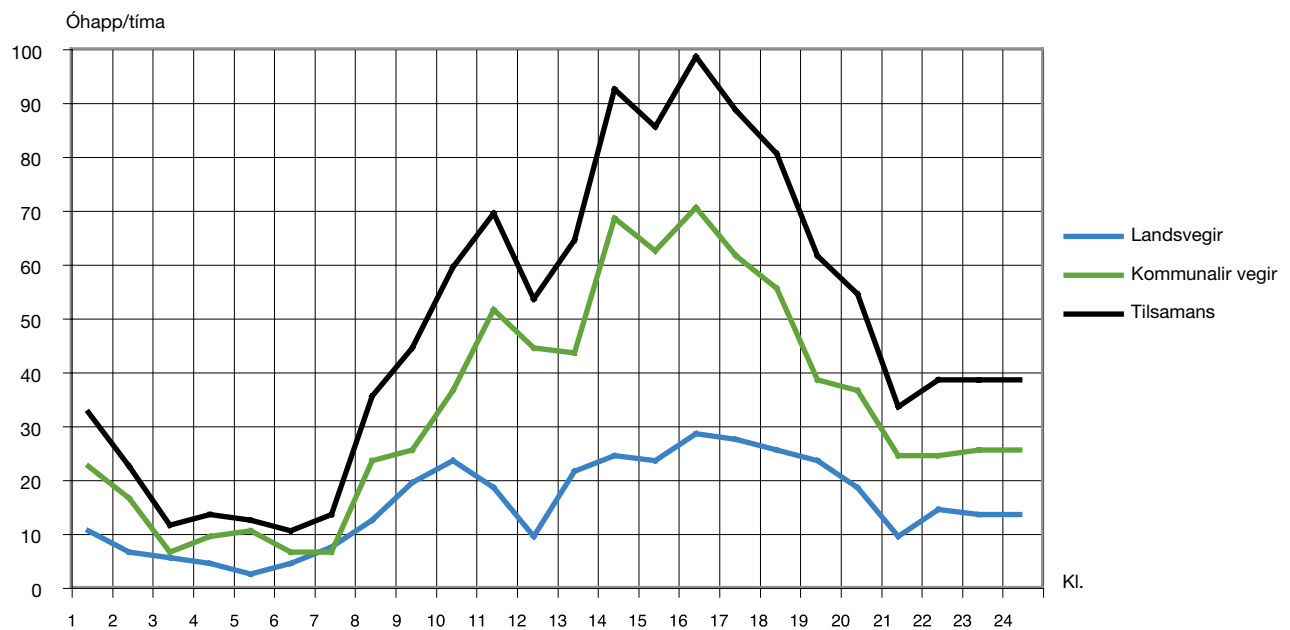
Traffic casualties on local roads

		Óhapp við fólkaskaða	Skadd	Av teimum deyð
Suðuroy	Hvalba	1	1	0
	Tvøroyri	1	1	0
	Vágur	1	1	0
Streymoy	Tórshavn	30	36	1
	Hoyvík	3	5	0
	Kollafjørður	1	1	0
	Vestmanna	1	1	0
Eysturoy	Fuglafjørður	1	1	0
	Toftir	1	1	0
Norðoyar	Klaksvík	7	7	0
Tilsamans		47	55	1



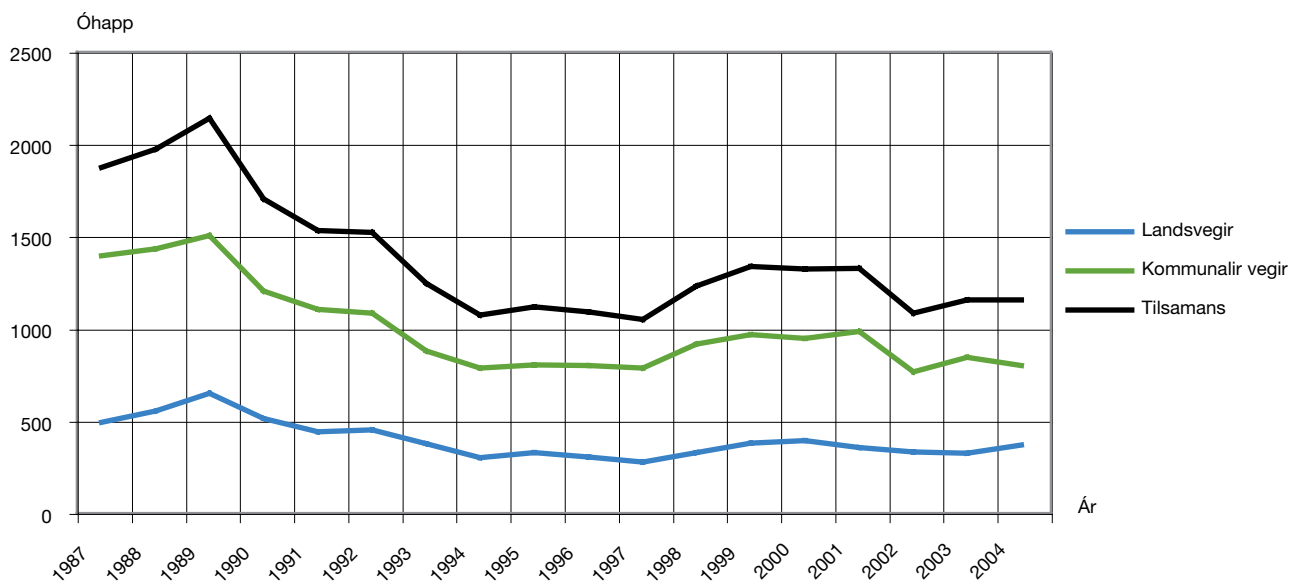
Ferðsluóhappini 2004 – Tímabýtið

Traffic accidents per hour 2004



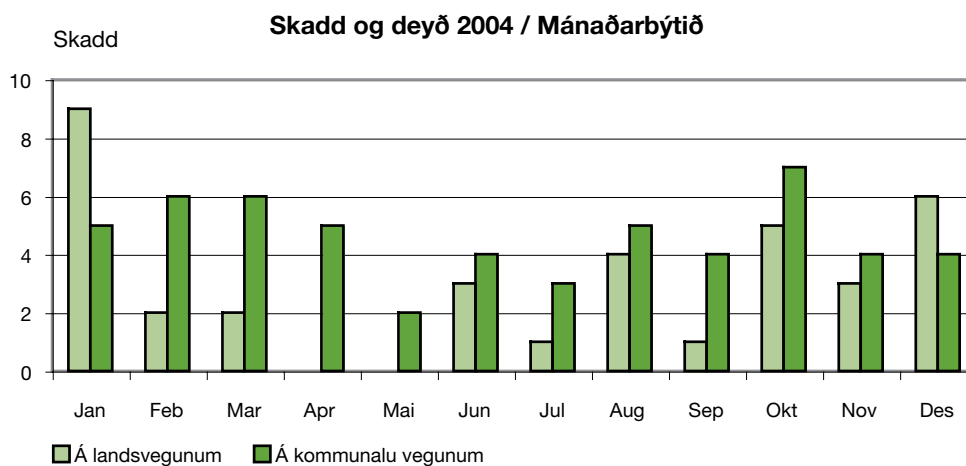
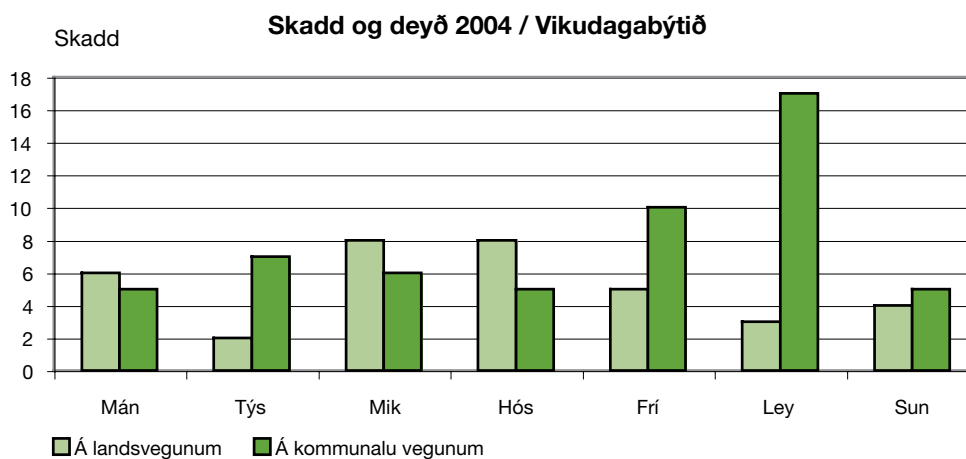
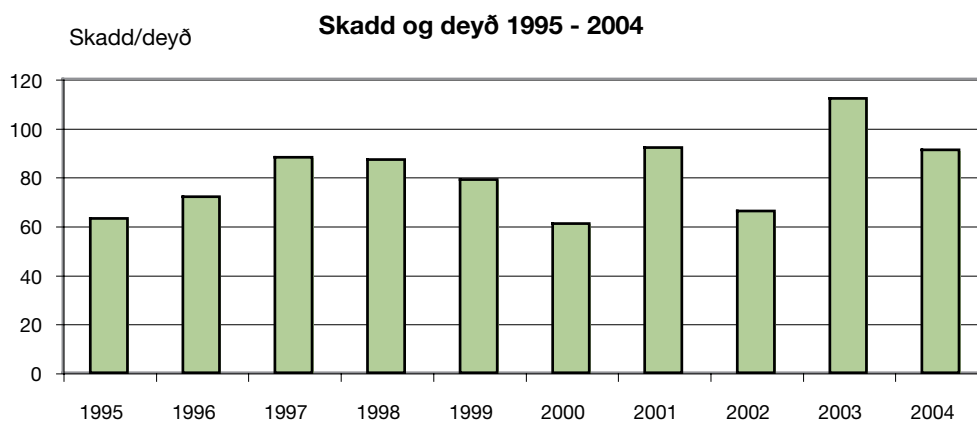
Ferðsluóhappini 1987-2004

Traffic accidents 1987-2004



Skadd og deyð í ferðsluóhappum

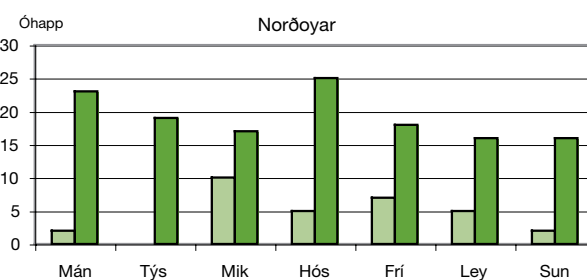
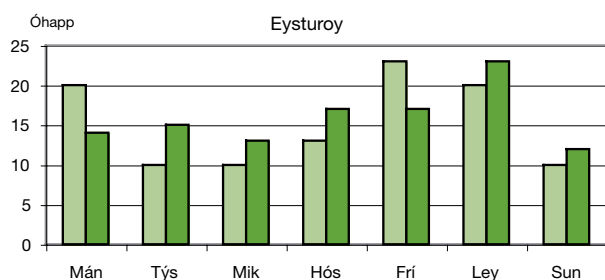
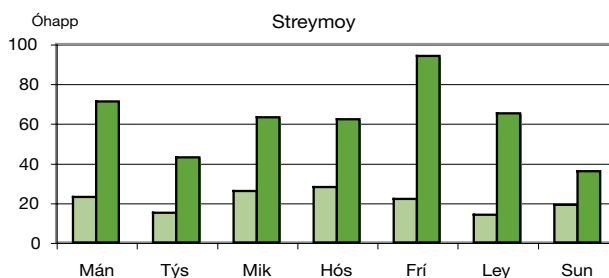
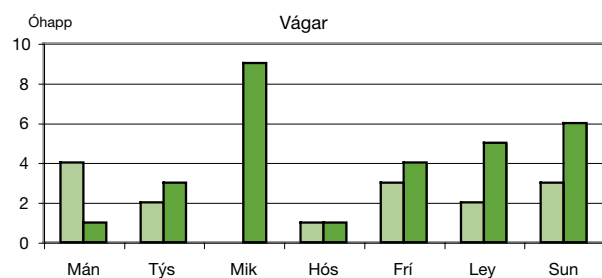
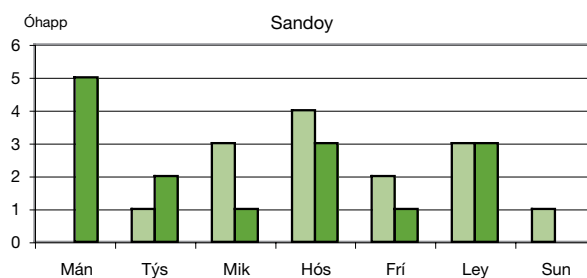
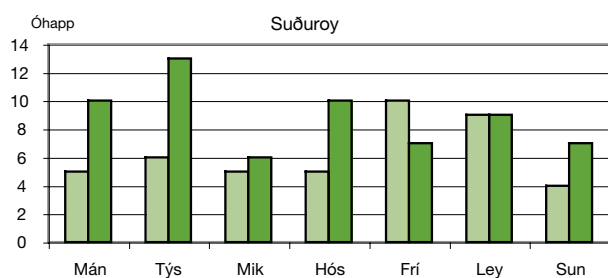
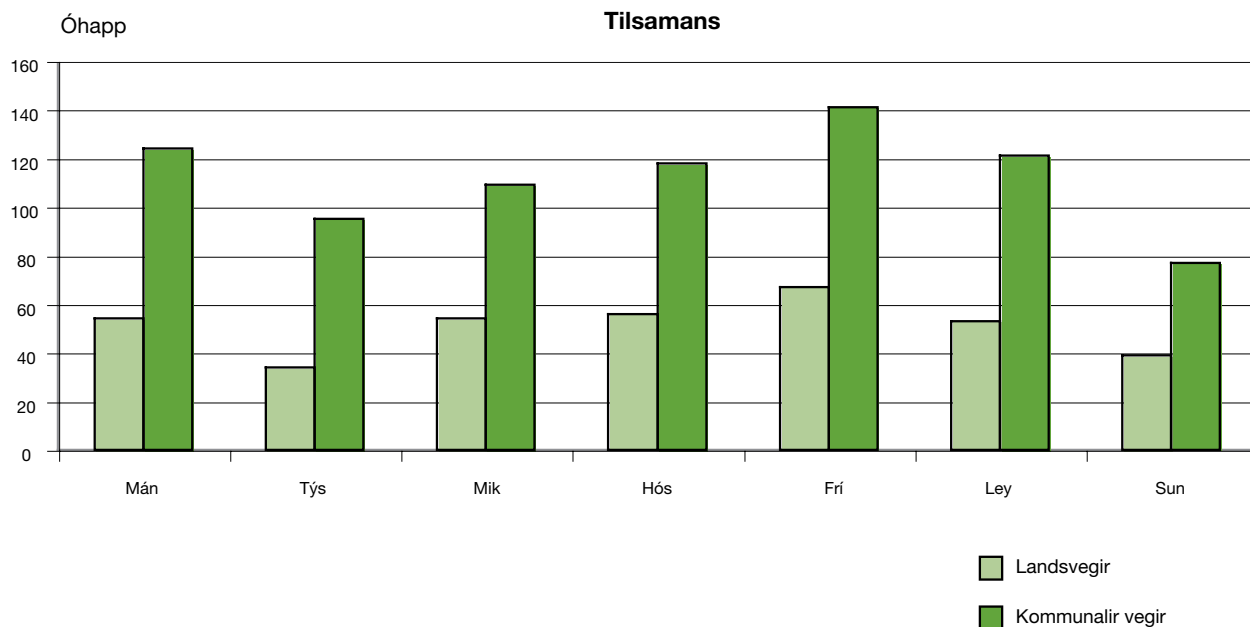
Casualties and killed in traffic accidents





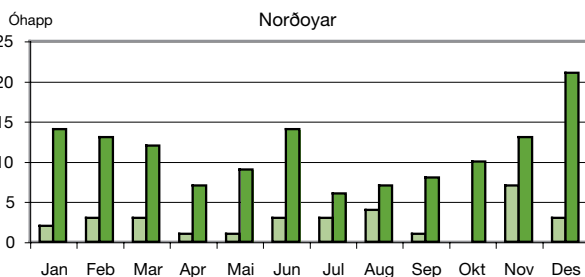
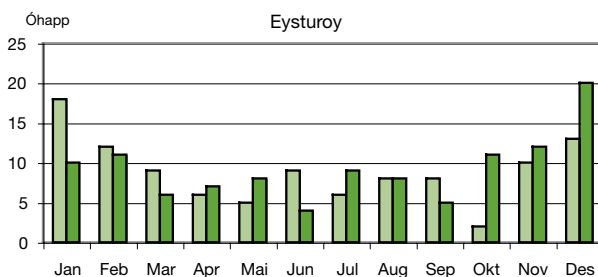
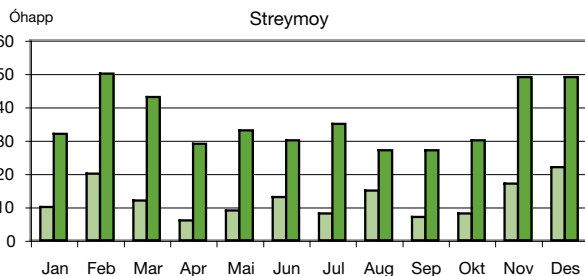
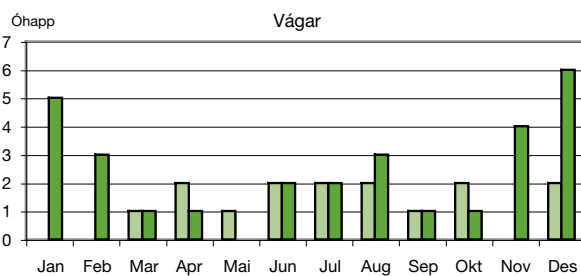
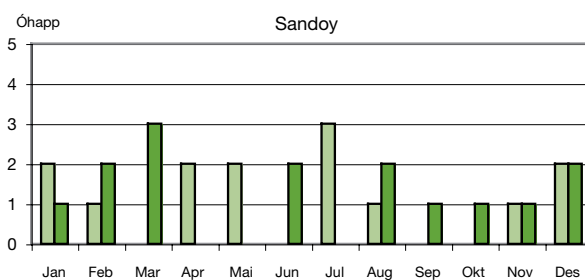
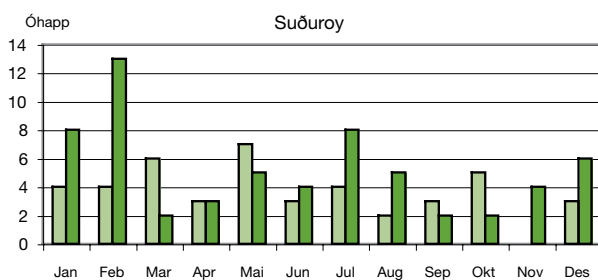
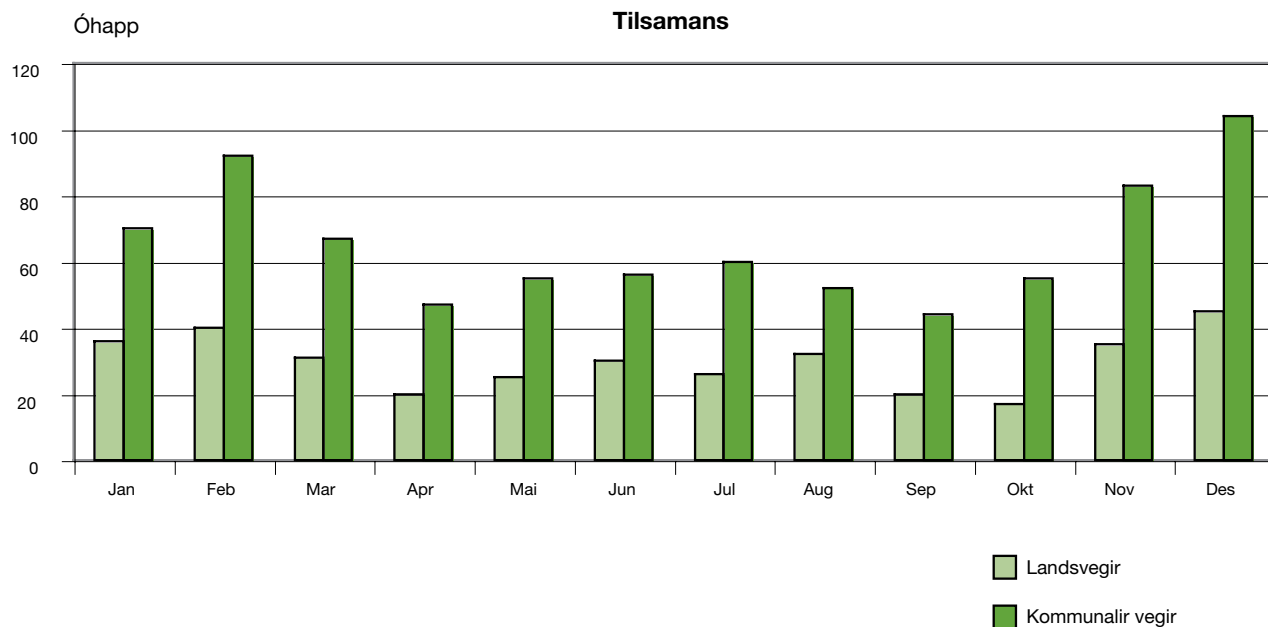
Ferðsluóhappini 2004 – Vikudagabýtið

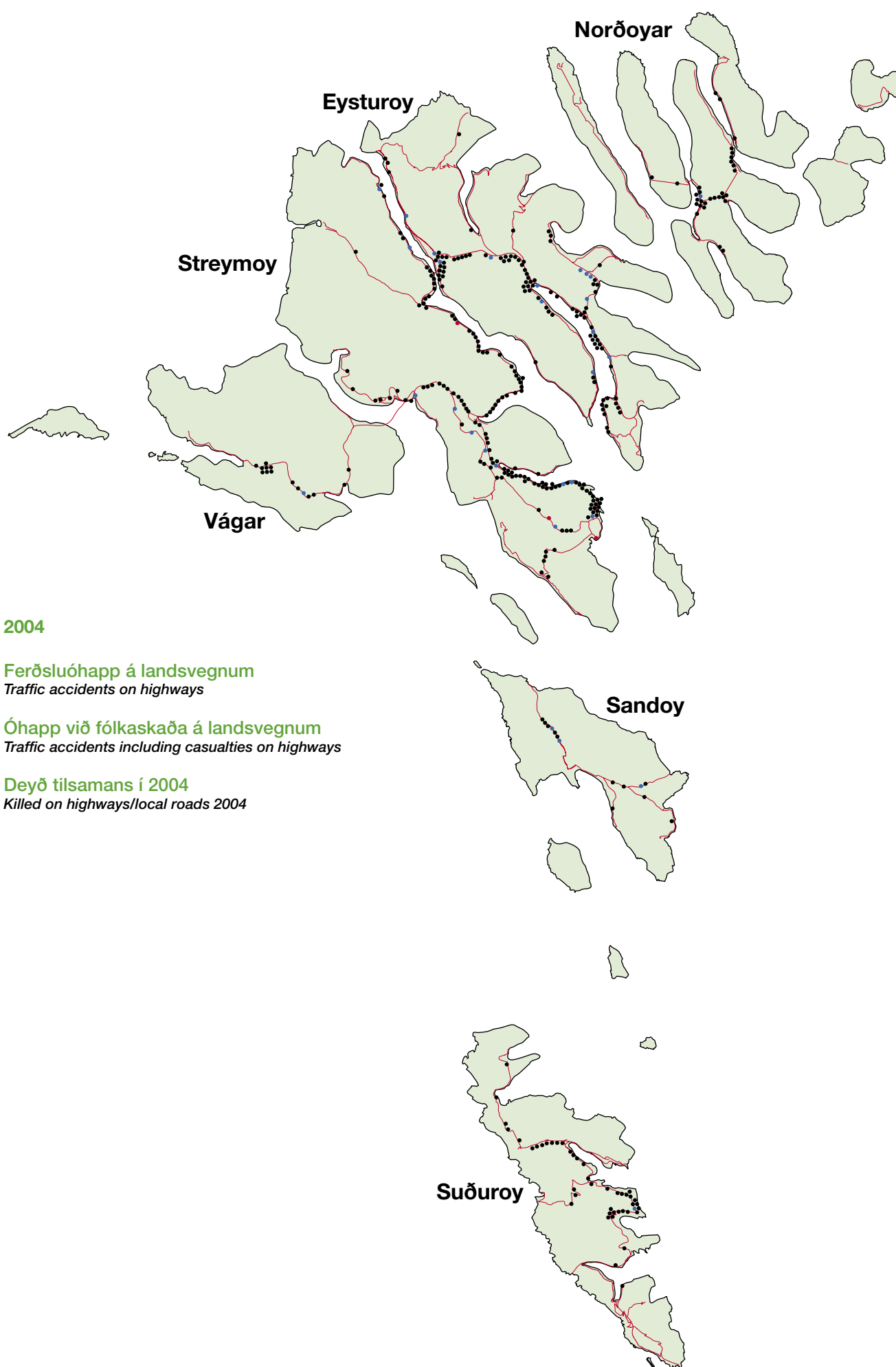
Traffic accidents per day of the week 2004



Ferðsluóhappini 2004 – Mánaðarbyðið

Traffic accidents per month 2004

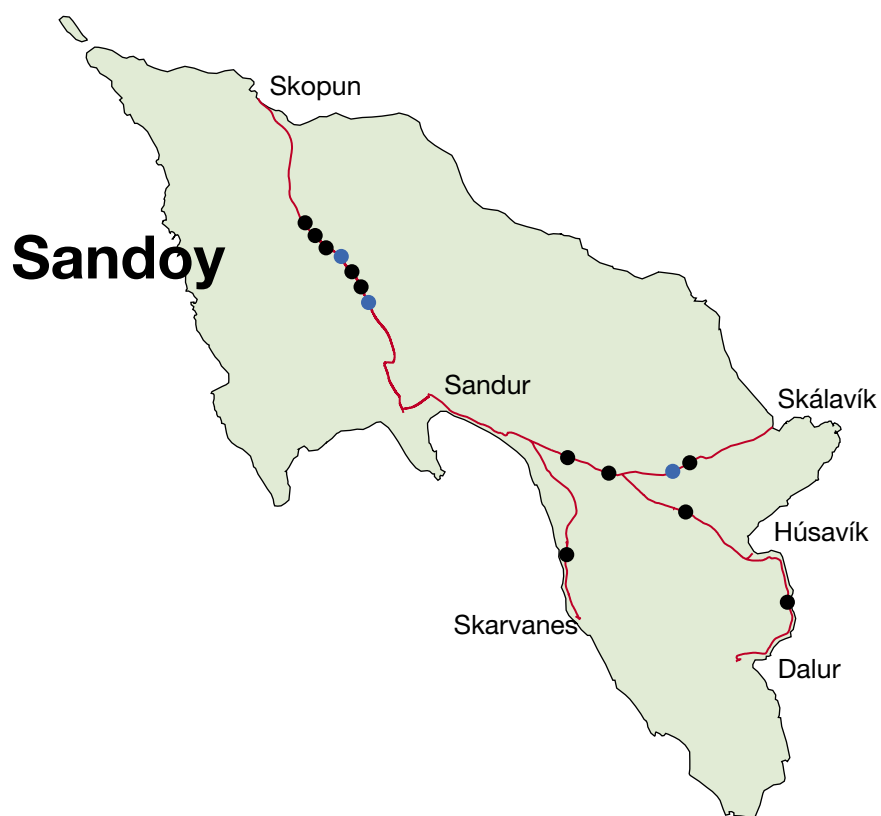
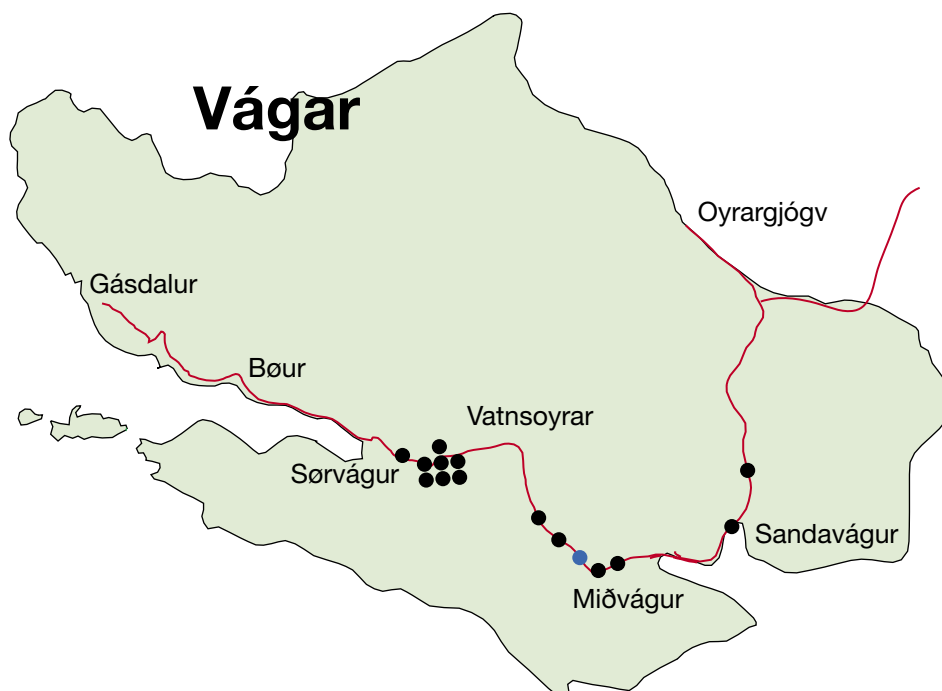




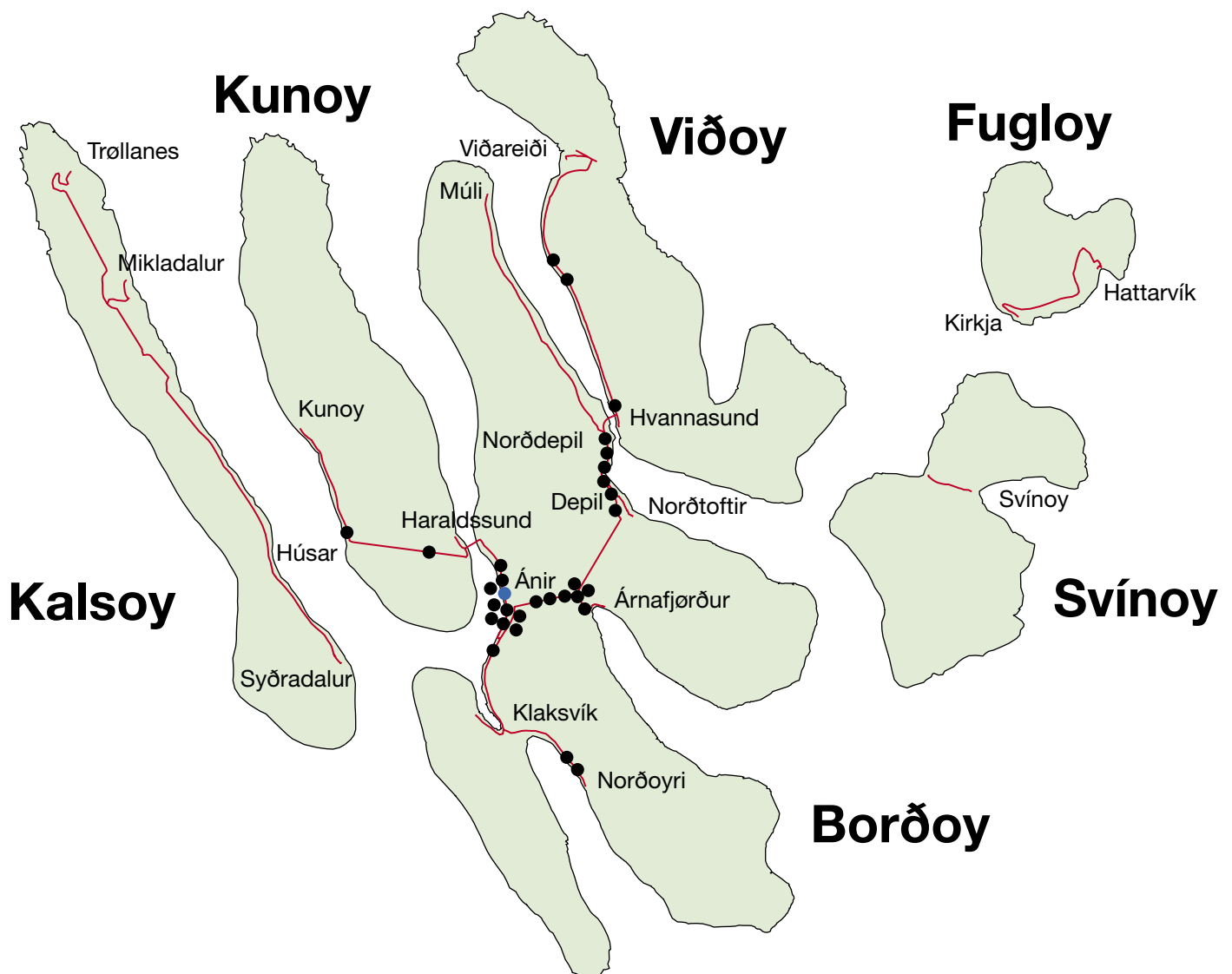
2004

- **Ferðsluóhapp á landsvegnum**
Traffic accidents on highways
- **Óhapp við fólkaskaða á landsvegnum**
Traffic accidents including casualties on highways
- **Deyð tilsamans í 2004**
Killed on highways/local roads 2004



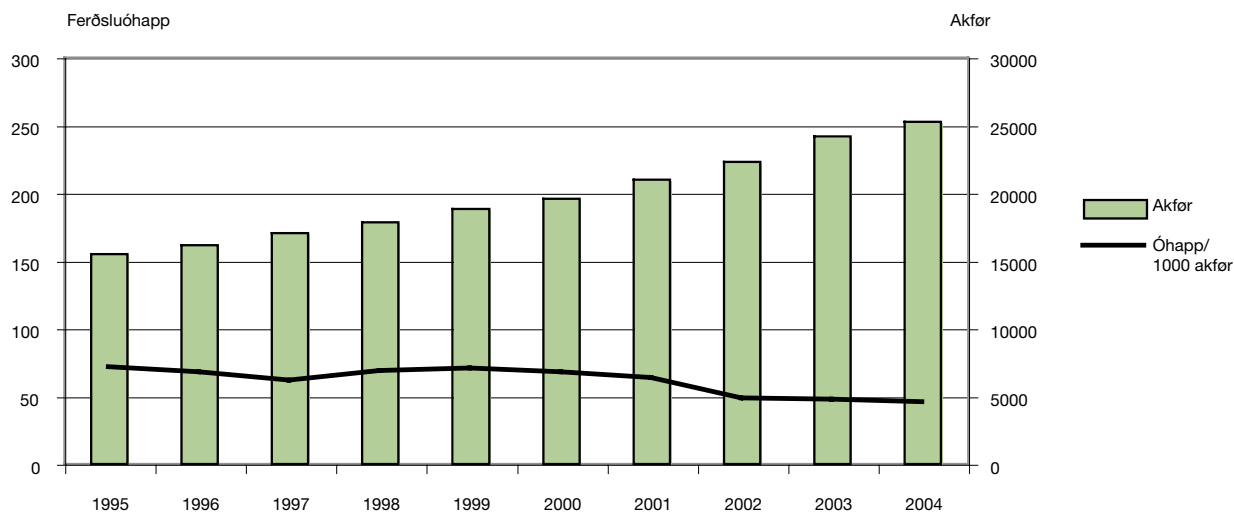






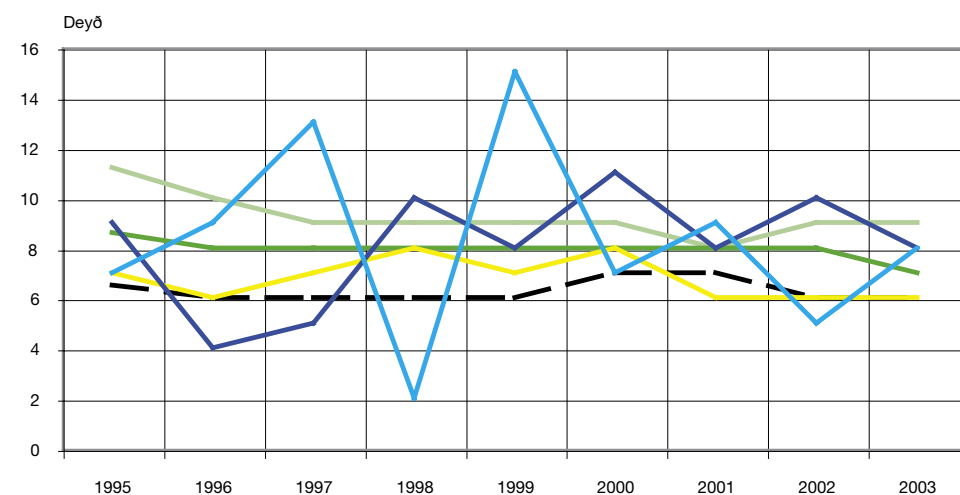
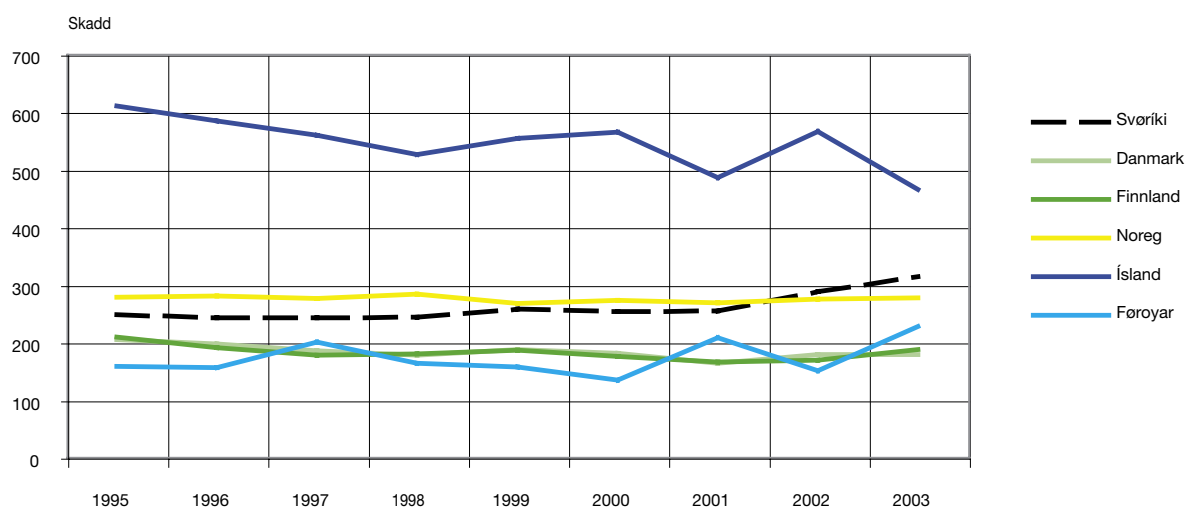
Óhapp/1000 akfør á tí samlaða vegakervinum

Traffic accidents per 1000 vehicles



Norðurlond: Skadd og deyð/100.000 íbúgvar

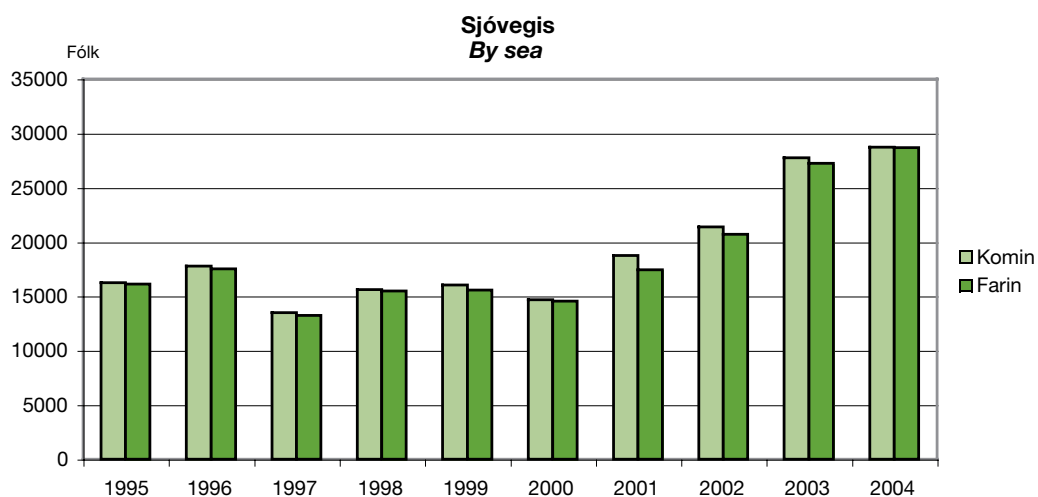
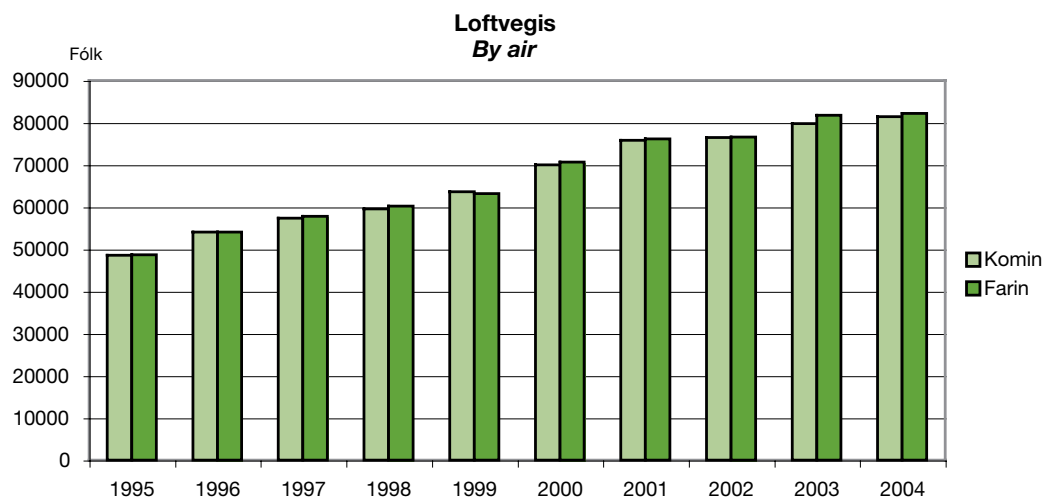
Injured and casualties per 100.000 inhabitants





Millumlanda ferðafólkaflutningur

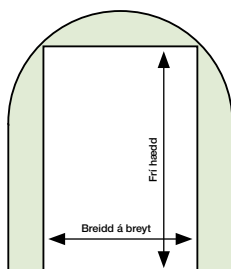
International traffic by air and sea



Vegtunlar í Føroyum

Road tunnels

	Í nýtslu ár	Longd m	ÁFS	Frí hædd m	Breidd á breyt m	Hall ‰	Hædd yvir sjóvarmálan			
							rætn.	m	rætn.	m
Suðuroy										
Sumbiartunnilin	1997	3240	326	4,6	6,0	14	S	102,6	N	54,8
Hvalbiartunnilin	1963	1450	779	3,2	3,3	56,1	S	227,0	N	150,0
Sandvíkartunnilin	1969	1500	217	3,2	3,3	14,5	S	73,6	N	104,8
Vágar										
(Gásadalstunnilin)		(1410)		(4,5)	(3,5)	(10)		(119)		(136)
Váгатunnilin	2002	4940		4,6	7,0	68,7	E	43,5	V	11,1
Streymoy										
Kollfjarðartunnilin	1992	2816	4876	4,5	7,0	11,9	S	48,6	N	73,5
Leynatunnilin	1977	760	2870	4,6	7,0	13,5	V	71,3	E	81,4
Eysturoy										
Norðskálatunnilin	1976	2520	2949	4,5	7,0	23	E	134,7	V	192,2
Leirvíkartunnilin	1985	2238	2182	4,6	7,0	15	E	20,4	V	53,4
Kalsoy										
Villingardalstunnilin	1979	1193	50	4,5	3,5	81	S	49,5	N	118,6
Ritudalstunnilin	1980	683		4,5	3,5	75	S	116,5	N	162,7
Mikladalstunnilin	1980	1082		4,5	3,5	28	S	143,4	N	173,1
Teymur í Djúpadal	1985	220		4,0	3,5	8	V	163,2	E	161,4
Trøllanestunnilin	1985	2248	50	4,0	3,5	16	S	149,0	N	185,0
Kunoy										
Kunoyartunnilin	1988	3031		4,6	3,5	14	E	12,2	V	54,9
Borðoy										
Árnafjarðartunnilin	1965	1680	1540	3,2	3,5	5	S	75,1	N	83,5
Hvannasundstunnilin	1967	2120	916	3,2	3,5	5	S	84,0	N	94,5
(Norðoyatunnilin)	(2006)	(6155)		(4,6)	(7,0)	(60)	E	(10)	V	(20)





Skrá yvir landsvegir

Register of highways

Kunngerð um landsvegaskrá: Sambært § 1, stk. 3 í lögtingslóg nr. 51 frá 25. juli 1972 um landsvegir verður fyrirsett:

§ 1.

A. Suðuroyggjin

- Frá Stóra í **Sumba** eftir nýggja vegnum vestan fyri Lopra til vegamótið við Báraldarbakka í **Vági** við teyrum:
 - Til mótið millum lendingarvegin og vegin yvir í Hamrabyrgi í **Víkarbyrgi**.
 - Sunnanífrá um Lopra til árika Akratanga á **Økrum**.
 - Vestanífrá til marknagarðin í Ónavík í **Lopra**.
- Frá markinum millum Tofta- og Neshaga í **Vági** um **Øravík**, **Trongisvág** og **Hvalba** til Ánna í Hvilvt í **Sandvík** við teyrum:
 - Til **Nes**, **Vági**.
 - Sunnanífrá til vestara hornið á kirkjugarðinum í **Porkeri**.
 - Norðanífrá til vegamótið við kirkjuna í **Hovi**.
 - Til Kirkjuá í **Fámjin**.
 - Til portrið í Fitjabyrgi í **Nesi**, **Hvalba**.
- Frá grótbrotinum á **Tvøroyri** út á Bø til ánnu á Hamri í **Froðba**.

B. Sandoyggjin

- Frá havnini í **Skopun** um **Sand** og Húsavík til Dalsá í **Dali** við teyrum:
 - Til vendiplássið við skúlan á **Skarvanesi**.
 - Til vegin niðan Gerðabrekku í **Skálavík**.
 - Vestanífrá til nýggju brúnna um Stóra í **Húsavík**.

D. Vágarnar

- Frá Skarðsá vestan fyri Bø oman fyri bygdina til vestara endan á nýggja skúlavegnum í **Sørvági** við teyrum eystanífrá til vendiplássið á vegnum oman til **Bíggjar**.
- Frá Blindtarminum í **Sørvági** til Lambá í **Miðvági** við teyrum:
 - Til parkeringsøkið framman fyri farstøðina á **Vága Floghavn**.

b) Inn til gamla landsvegin á **Vatnsoyrum**.

- Frá vestara vegnum til havnarlagið í **Miðvági** um **Sandavág** til ferjuleguna við **Oyrar-gjógv**.

E. Streymoyggjin

- Frá Vestara Ringvegnum í **Havn** til vendiplássið niðri á Dunga í **Kirkjubø** við teyrum:
 - Úr svinginum norðuri á Heyggi gjøgnum **Velbastað** til niðaru brúnna um Syðradalsá í **Syðradali**.
 - Til ferjuleguna á **Gomlurætt**.
- Frá Eystara Ringvegnum í **Havn** eftir Hvítanesvegnum um **Sund** gjøgnum Kollfjarðartunnilin um **Kollafjørð**, **Hósvík**, **Áirnar**, **Hvalvík**, **Streymnes**, **Nesvík**, **Langasand**, **Haldarsvík** til Stóra í **Tjørnuvík** við teyrum:
 - Til túnið við gomlu royndarstøðina í **Hoyvík**.
 - Til vegristina í vegnum oman á **Hvítanes**.
 - Um **Kaldbaksbotn** til vestara hornið á garðinum um hús Johan Mohr Reinerts á Bø í **Kaldbak**.
 - Um **Oyrareingir** til Tríggjaráir á **Signabø**.
 - Gjøgnum **Hvalvík** til vendiplássið heiman fyri húsini á Kvíggjarhamri í **Saksun** og frá hesum teymi til vendiplássið á endanum á vegnum við Svartá.
- Oyggjarvegurin** frá Norðara Ringvegnum í **Havn** til vegamótið við Hvilvt í Kollfjarðardali við teymi til ánnu norðan fyri bygdina í **Norðradali** og frá hesum teymi til Marknaá á **Ytri Fløtum**.
- Frá rundkoyringini í **Kollfjarðardali** um **Leynar** og **Stykkið** til Fossá í **Vestmanna** við teyrum:
 - Gjøgnum **Leynar** til Mataránna á **Skælingi**.
 - Sunnanífrá til Úlvsá í **Kvívík**.
 - Til vendiplássið uttan fyri skúlan á **Válinum**.

E.-F. Streymoy – Eysturoy

1. Frá vegnum í **Nesvík** eftir Sundabrunni og gjøgnum Norðskálatunnin oman til vegin **millum Fjarða** við teyrum:

- a) Til Djúpagarðsá sunnan fyri **Oyri**.
- b) Til íbindingina við Mýraveg við **Norðskála**.

F. Eysturoyggin

1. Frá rundkoyringini oman fyri **Norðskála** um **Ljósá** til vestara hornið á kirkjugarðinum á **Eiði** við teymi til íbindingina í vegin til býlingin á Svínánesi í **Svínáum**.
2. Frá vegnum oman fyri **Eiði** um **Funning** til vegamótið í **Funningsfirði** við teyrum:
 - a) Til Dalá við **Gjógv**.
 - b) Til niðaru brúnna um Stóra í **Funningi**.
3. Frá Sandá á **Selatrað** um **Morskranes**, **Kolbanargjógv** og eftir nýggja vegnum um **Strendur** til Gjógvará á **Skála**.
4. Frá ovaru brúnni um Kumlá á **Skála** eftir ovara vegnum um bygdina Skálafjørð til vegin **millum Fjarða**.
5. Frá Stóra í **Elduvík** um **Funningsfjørð**, **Undir Gøtueiði**, **Skipanes**, **Søldarfjørð**, **Lambareiði** og til Glyvragjógv á **Glyvrum** við teyrum:
 - a) Til endan á vegnum norðri á Forum í **Oyndarfirði** og frá hesum teymi til vendiplássið úti á Høvdini á **Hellunum**.
 - b) Til Stóra í **Lamba**.
6. Frá gilinum á Líðarenda á **Nesi** eftir niðaru vegnum um **Toftir**, **Saltnes** og **Runavík** til Skøtá í **Æðuvík** við teyrum:
 - a) Til Skúlan í **Rituvík**.
 - b) Til vegin á **Nesi**.
7. Frá vegamótinum á Krossi innan fyri **Søldarfjørð** um **Gøtugjógv** og **Kambsdal** til Gjógvará í **Fuglafirði** við teyrum:
 - a) Norðanífrá til busssteðgiplássið í **Syðrugøtu**.

- b) Sunnanífrá til Eiðisá í **Norðragøtu**.

- d) Gjøgnum Leirvíkartunnin eftir niðara vegi til kirkjugarðsvegin í **Leirvík**.

G. Kalsoyggjin

1. Frá gjónni á **Syðradali** um **Húsar** til parkeringsøkið við skúlan á **Trøllanesi** við teymi til brúnna um Áargeil undir Brekku í **Mikladali**.

H. Borðoy, Kunoy og Viðoy

1. Frá havnarmerkinum eystanfyrir í **Klaksvík** um **Ánir** og **Strond** eftir byrgingini um Haraldsund gjøgnum Kunoyartunnin til Myllá í **Kunoyar** bygd við teymi til Myllá í **Haraldsunds** bygd.
2. Frá mótinum millum Geilina og Gerðagøtu í **Klaksvík** til vendiplássið á **Norðoyri**.
3. Frá Ánavegnum í **Ánunum** um **Depil**, **Norðdepil** og **Hvannasund** og eftir Nýggjavegi um Heygar til Løksá á **Viðareiði** við teyrum:
 - a) Til Stóra í **Árnafirði**.
 - b) Til Toftá á **Norðtoftum**.
 - d) Til Matará í **Múla**.

I. Svínoyggjin

1. Frá brúnni um Eiðisá á **Svínoyareiðinum** til SEV-tornið í **Svínoyar** bygd.

J. Fugloyggjin

1. Frá túninum á Veggi á **Kirkju** til Húsá í **Hattarvík**.

Stk. 2. Endar landsvegur við á, gil ella gjógv, **hoyrir brýgvín við til landsvegin.**

§ 2. Henda kunngerð kemur í gildi dagin eftir, at hon er kunngjørd. Samstundis fer úr gildi kunngerð nr. 81 frá 28. apríl 1993 um landsvegaskrá.

Vinnumálastýrið, dagfesting 20. juni 1997

Sámal Petur í Grund (sign.)
landsstýrismaður

/Arne Poulsen (sign.)



Vegalongdir

Distances

Suðuroy	Akrar	Fámjin	Froðba	Hov	Hvalba	Lopra	Porkeri	Sandvík	Sumba	Tvøroyri	Vágur	Víkarbyrgi
Fámjin	33											
Froðba	32	15										
Hov	17	17	15									
Hvalba	39	21	11	22								
Lopra	1	32	30	16	37							
Porkeri	11	23	21	6	28	10						
Sandvík	45	27	17	28	4	43	34					
Sumba	6	37	37	20	42	5	15	49				
Tvøroyri	30	12	2	13	9	28	19	15	33			
Vágur	6	26	23	9	30	4	3	36	9	21		
Víkarbyrgi	7	39	38	22	44	6	17	50	11	35	11	
Øravík	26	8	6	9	13	24	15	19	29	4	18	31

Sandoy	Dalur	Húsavík	Sandur	Skarvanes	Skálavík
Húsavík	5				
Sandur	13	9			
Skarvanes	15	10	8		
Skálavík	12	7	9	11	
Skopun	22	18	9	17	19

Borðoy, Viðoy, Kunoy	Ánir	Árnafjørður	Depil	Haraldssund	Hvannasund	Kunoy	Múli	Norðdepil	Norðoyri	Norðtoftir	Klaksvík	Strond
Árnafjørður	5											
Depil	7	5										
Haraldssund	2	7	9									
Hvannasund	10	6	2	10								
Kunoy	8	13	15	6	16							
Múli	16	13	8	18	8	24						
Norðdepil	9	6	1	11	1	17	7					
Norðoyri	7	10	12	9	15	15	20	13				
Norðtoftir	9	7	1	11	4	17	10	3	14			
Klaksvík (á Stongunum)	3	6	8	5	9	11	17	10	4	10		
Strond	1	6	8	1	9	7	17	10	8	10	4	
Viðareiði	17	15	10	19	9	25	16	9	22	11	18	18

Kalsoy	Húsar	Mikladalur	Syðradalur
Mikladalur	9		
Syðradalur	3	12	
Trøllanes	14	6	17

Fugloy	Hattarvík
Kirkja	5

[illegible]

