

# FERÐSLAN 2000



LANDSVERKFRØÐINGURIN



## FORMÆLI

### Introduction

Í frágreiðingini eru í høvuðsheitum upplýsingar um ferðsluna á landsvegum og viðkomandi upplýsingar um landsvegakervið. Tó hava vit eisini upplýsingar um ferðsluóhappini á kommunalu vegunum.

Sambært løgtingslóg nr. 51 frá 25. juli 1972 um landsvegir, verða vegir millum bygdir og vegir frá bygd til atløgupláss, ið hevur mesta týðningin fyri samferðsluna byggjanna millum, at rokna sum landsvegir. Landið letur gera og heldur landsvegirnar.

Í 2000 er asfalterað í flestu byggjum, har landsvegir eru, og tað eru gjørdar ábøtur og umbyggingar á partar av teimum eldru vegastrekkjunum.

Í 2000 var ferðsluarbeiðið 163 mió. akfarskm, og er tað 7 % meira enn í 1999.

Verða ferðsluóhappini sammett við ferðsluarbeiðið, sæst, at í 1999 hendu fyri hvørja mió. akfarskm 2,4 óhapp, sama lutfallið í 2000 er 2,3. Av hesum fæst, at samanborið við ferðsluarbeiðið hendu 4 % færri ferðsluóhapp á landsvegum í 2000 enn í 1999.

Landsvegakervið umboðar í km umleið 50 % av øllum vegakervinum.

#### Keldur:

Politiið

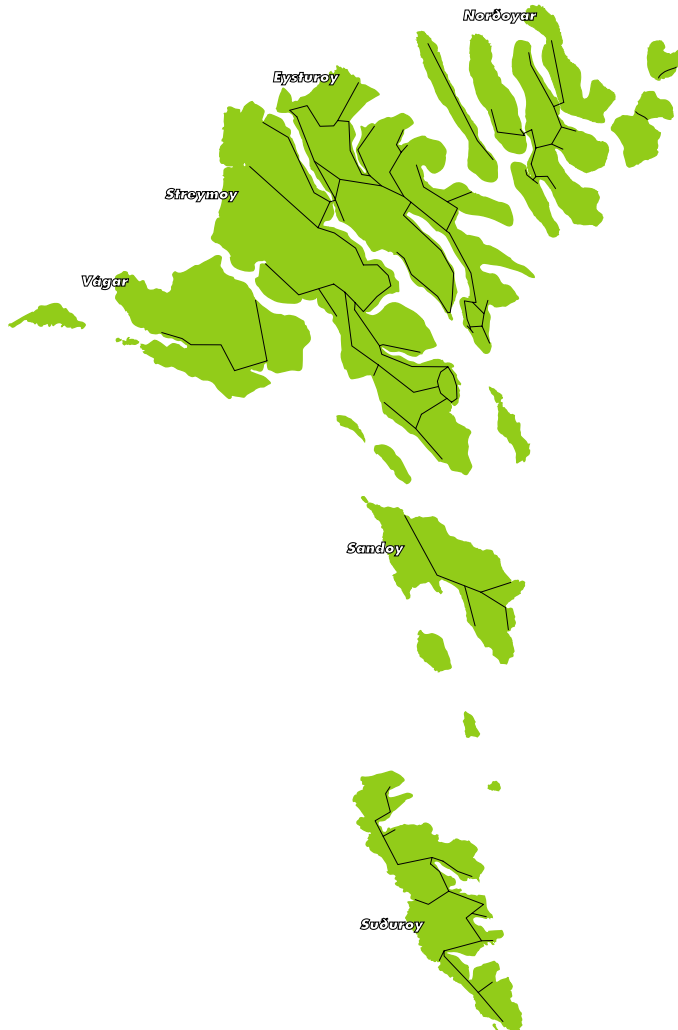
Bileftirlitið

Ferðaráð Føroya

Statens Luftfartsvæsen

## LANDSVEGAKERVIÐ

### Road network



## FERÐSLUTELJING Á HØVUÐSVEGUNUM

### Traffic counting on main roads

Ferðslan á høvuðsvegnum verður tald regluliga, og er niðanfyri sett upp »Ársmeðalferðsla um sam-

døgrið« (ÁFS), ið eru øll akfør, sum í eitt ár fara um teljistaðið, býtt við dagatalinum í árinum (365).

### Ársmeðalferðsla um samdøgrið

Veganr.	Teljistað	1996	1997	1998	1999	2000
550	Hoydalsá, Tórshavn – Hoydalar	5925	6203	6312	6768	7062
550	Í Kollfjarðartunlinum	2702	3088	3208	3624	4272
510	Á Oyggjarvegnum, á Bøllureyni	291	274	286	350	333
540	Í Kollfj.dali, vestan fyri rundkoyringina	1527	1639	1670	1774	2734
510	Í Kollfj.dali, eystan fyri rundkoyringina	2695	2969	3110	3422	3721
610	Í Norðskálatunlinum	1653	1903	1928	2247	2405
670	Á Gøtueiði	2390	2430	2436	2642	2910
610	Á Lambareiði	2996	3122	* 3242	3474	3764
670	Í Leirvíkartunlinum	1271	1450	1456	1691	1997
209	Sunnanvert í Øravík	569	590	664	705	776
220	Á Nesi, Vági	1182	1241	1257	1298	1343
330	Við Sandvatn, Inni í Vika	497	520	549	674	596
440	Vatnavegurin, við Leitisrætt	1201	1281	1332	1386	1477
770	Millum tunlarnar á Borðoyggi	685	699	716	752	728

\* Ólag á teljistaðnum í 1998

## GONGDIN Í FERÐSLUNI Á HÖVUÐSVEGUNUM

*The progress in traffic on main roads*

### Ársmeðalferðsla um samdægrið í % – Index 1990 = 100

Teljistað	1975	1990	1994	1995	1996	1997	1998	1999	2000
Hoydalsá, Tórshavn – Hoydalar	42	100	133	135	141	147	150	161	168
Í Kollfj.dali, vestan fyri rundkoyringina	50	100	104	103	106	114	116	123	190
Í Kollfj.dali, eystan fyri rundkoyringina	32	100	102	102	110	121	127	139	151
Á Oyggjarvegnum, á Bøllureyni	54	100	8	10	11	10	11	13	12
Við eystara munna á Norðskálatunlinum	–	100	81	95	108	123	126	146	156
Á Gøtueiði	45	100	97	99	107	109	109	118	130
Á Lambareiði	–	100	89	89	93	95	* 100	108	117
Sunnanvert í Øravík	78	100	87	87	94	98	110	116	127
Á Nesi, Vági	34	100	78	79	87	91	92	95	98
Við Sandsvatn, Inni í Vika	29	100	69	68	71	75	79	97	86
Vatnavegurin, við Leitisrætt	58	100	81	73	80	85	89	93	99
Millum tunlarnar á Borðoynni	68	100	92	97	97	99	101	106	103

### MÁNAÐAR INDEX 2000 (MFS : ÁFS x 100)

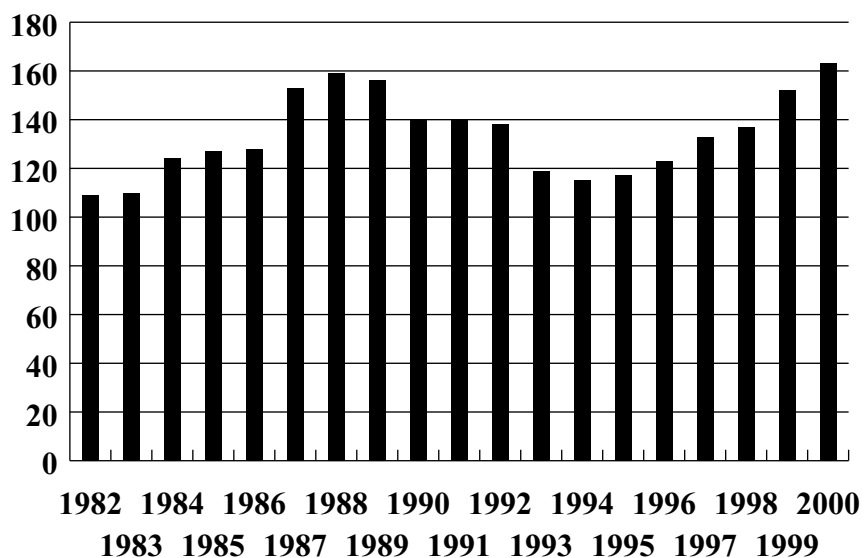
*Monthly index 2000*

Teljistað	Jan	Feb	Mar	Apr	Mai	Jun	Jul	Aug	Sep	Okt	Nov	Des	ÁFS
Sunnanvert í Øravík	91	109	91	73	78	112	136	104	105	107	93	101	<b>776</b>
Við Sandsvatn, Inni í Vika	109	103	121	125	98	97	113	103	99	81	77	75	<b>596</b>
Vatnavegurin, við Leitisrætt	91	88	100	101	100	104	102	109	106	96	99	105	<b>1477</b>
Í Kollfjarðartunlinum	91	92	99	102	101	102	92	102	99	104	109	107	<b>4272</b>
Í Norðskálatunlinum	96	81	102	91	105	110	112	113	99	98	98	105	<b>2405</b>
Í Leirvíkartunlinum	88	90	106	109	107	107	110	105	101	95	88	94	<b>1997</b>
Grønaból, Klaksvík-Tunnilsv.	95	94	97	102	106	110	106	102	101	92	95	100	<b>2092</b>
<b>Samlað</b>	<b>95</b>	<b>94</b>	<b>103</b>	<b>101</b>	<b>100</b>	<b>106</b>	<b>111</b>	<b>106</b>	<b>102</b>	<b>97</b>	<b>95</b>	<b>99</b>	

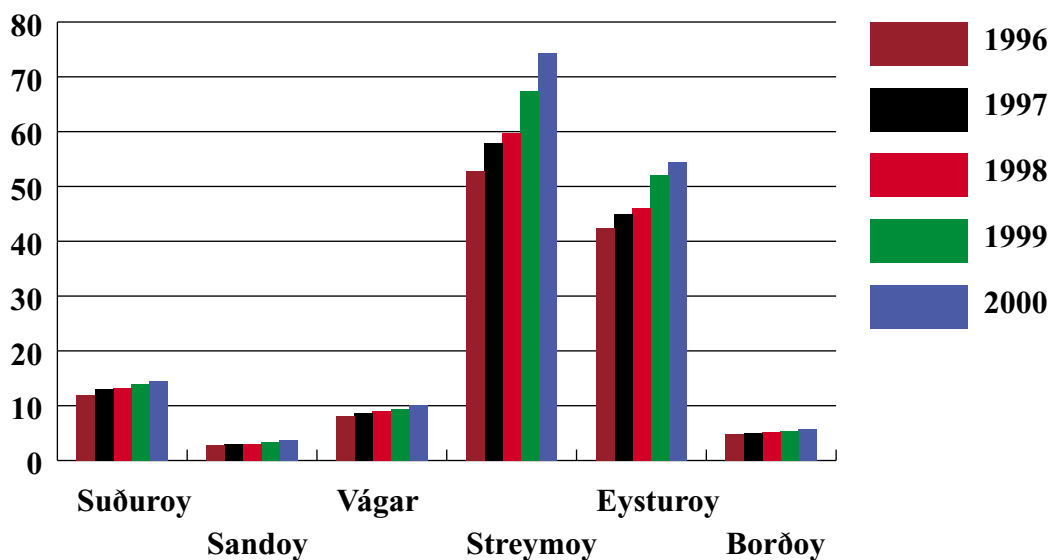
## FERÐSLUARBEIÐIÐ Á LANDSVEGUNUM

*Traffic labour (vehicle km)*

Mi.ó. akfarskm

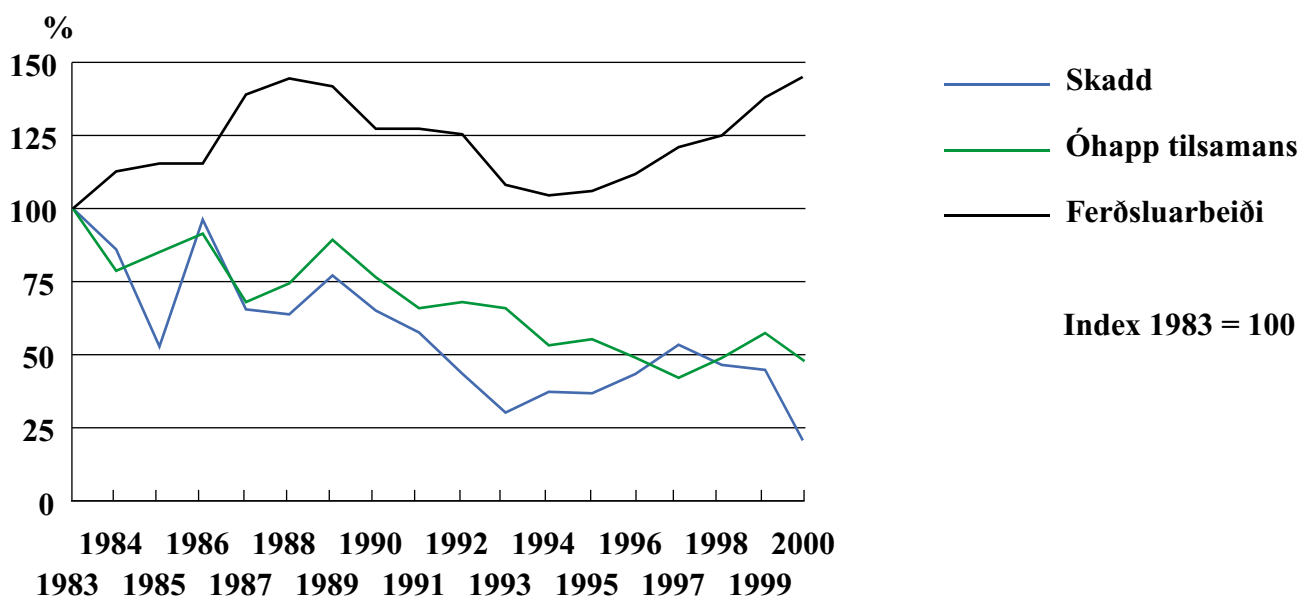


Mi.ó. akfarskm



## FERÐSLUÓHAPP/FERÐSLUARBEIÐI

Traffic accidents/Traffic labour

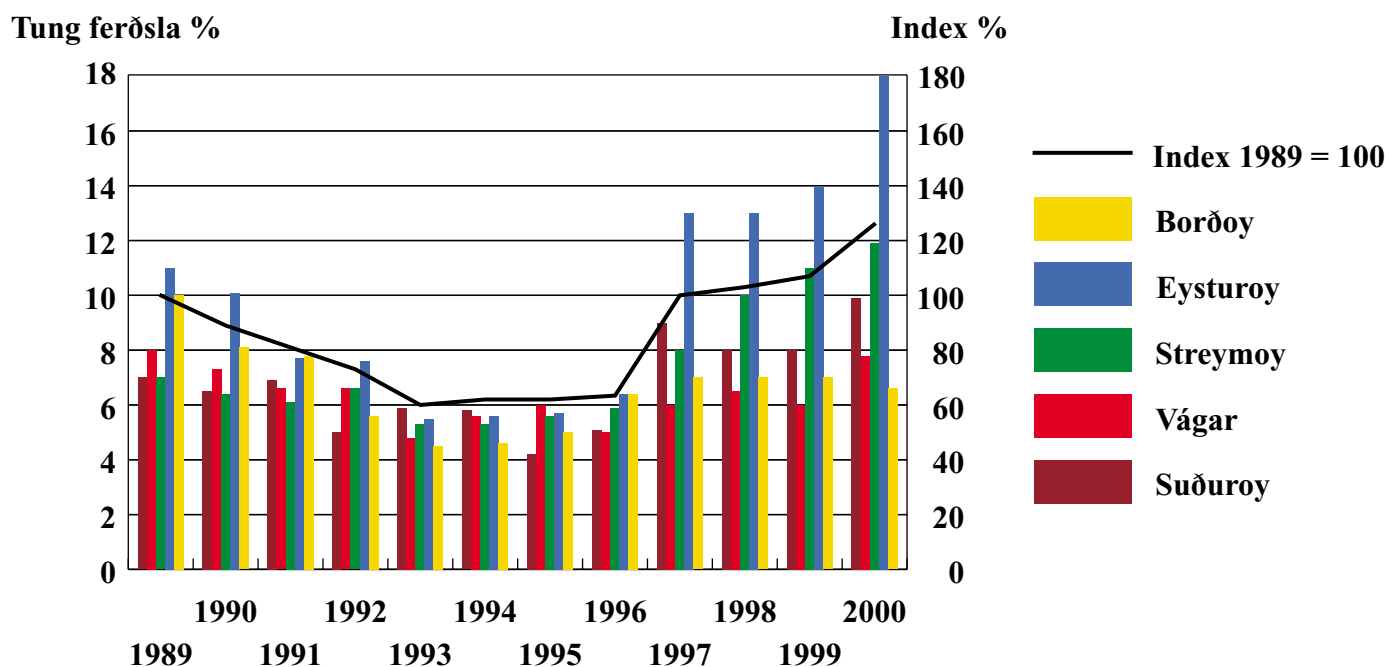


Talvan vísir tittleikan av ferðsluóhappunum í mun til ferðsluarbeiðið/mið. akfarskm

## TUNG FERÐSLA

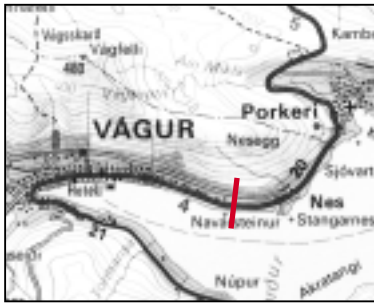
Heavy vehicles

Akfør yvir 5,80 m í % av samlaðu ferðsluni



## Nes, Vágur

Vegur nr. 20, km 1,5



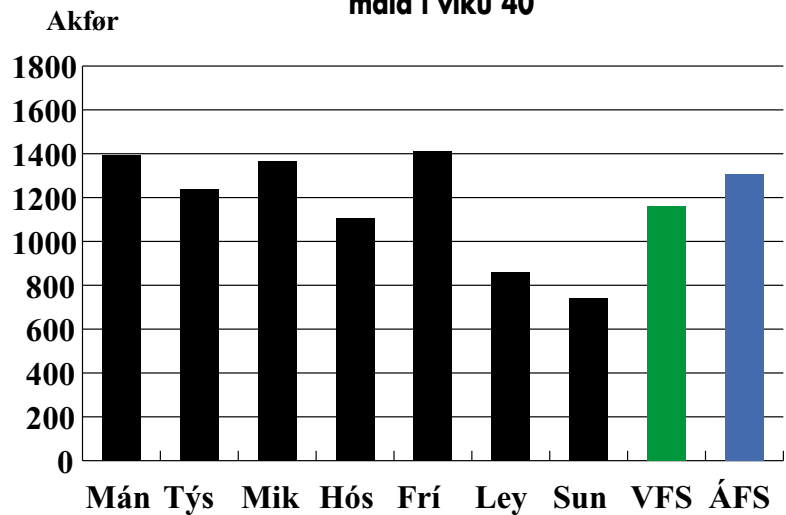
— Teljistað

ÁFS = 1343

VFS í viku 40 = 1160

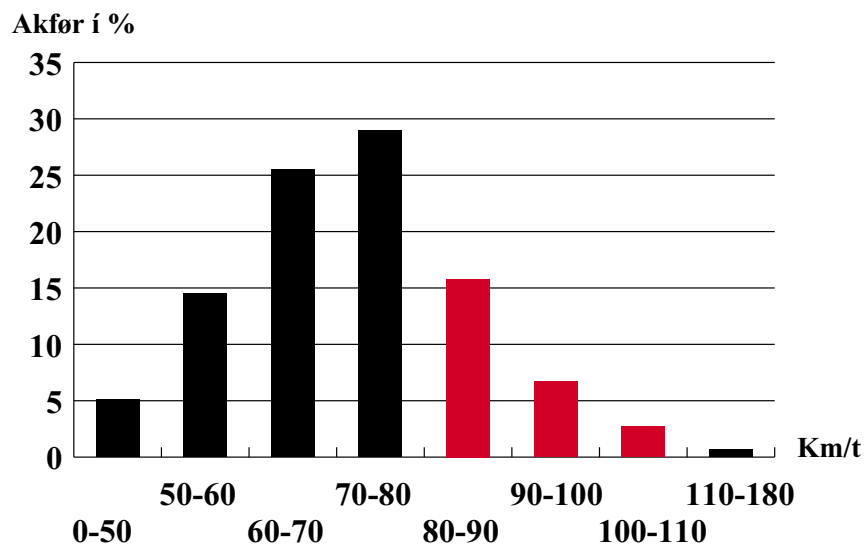
## FERÐSLA UM SAMDØGRID

Traffic per 24 hours  
máld í viku 40



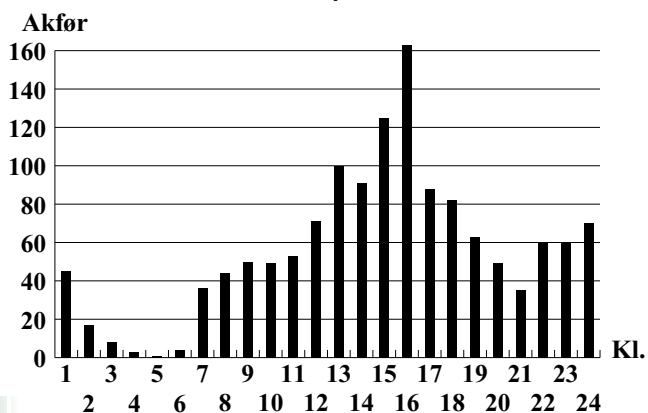
## FERÐ (hámark 80 km/t)

Speed  
máld í viku 40



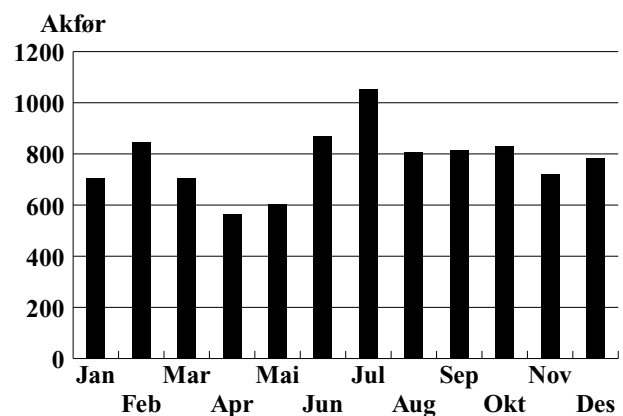
## FERÐSLA UM TÍMAN

Traffic per hour  
máld 3/10



## FERÐSLA UM MÁNAÐIN (MFS)

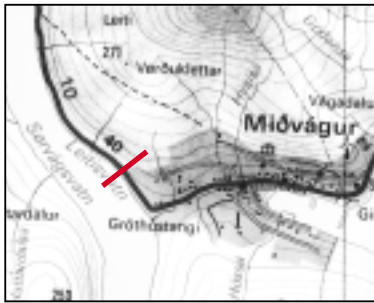
Traffic per month  
Øravík





## Við Leitirætt

Vegur nr. 40, km 2,5



— Teljistað

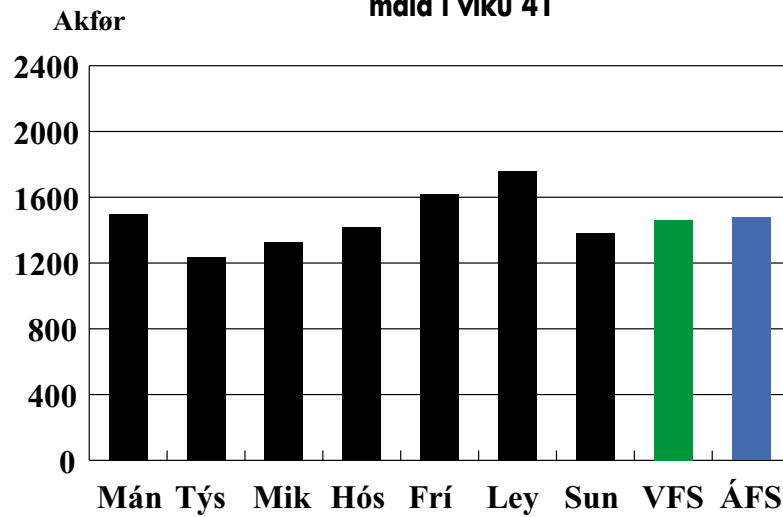
ÁFS = 1477

VFS í viku 41 = 1462

## FERÐSLA UM SAMDØGRID

Traffic per 24 hours

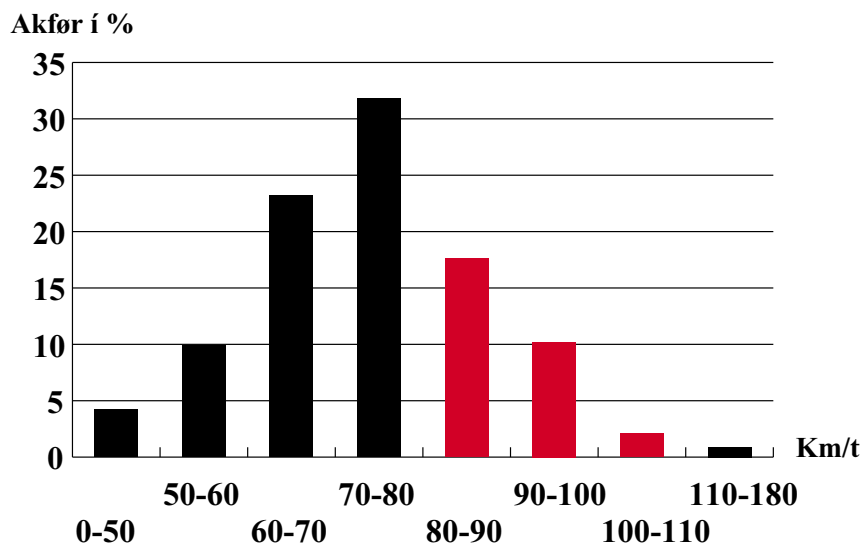
máld í viku 41



## FERÐ (hámark 80 km/t)

Speed

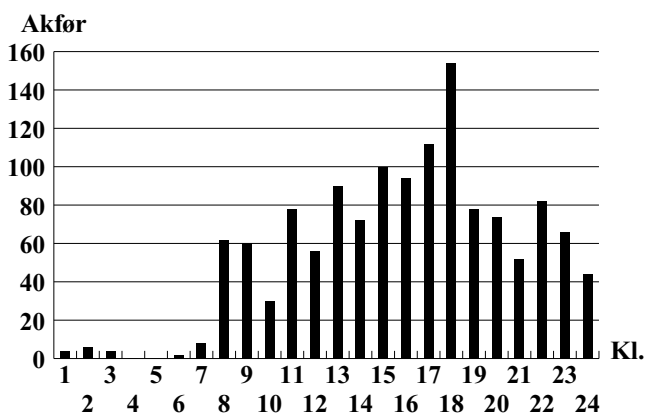
máld í viku 41



## FERÐSLA UM TÍMAN

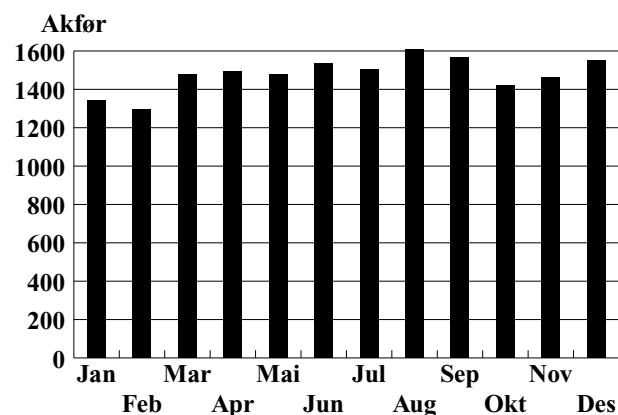
Traffic per hour

máld 11/10



## FERÐSLA UM MÁNAÐIN (MFS)

Traffic per month



## Kollfjarðartunnlin

Vegur nr. 50, km 15,2



— Teljistað

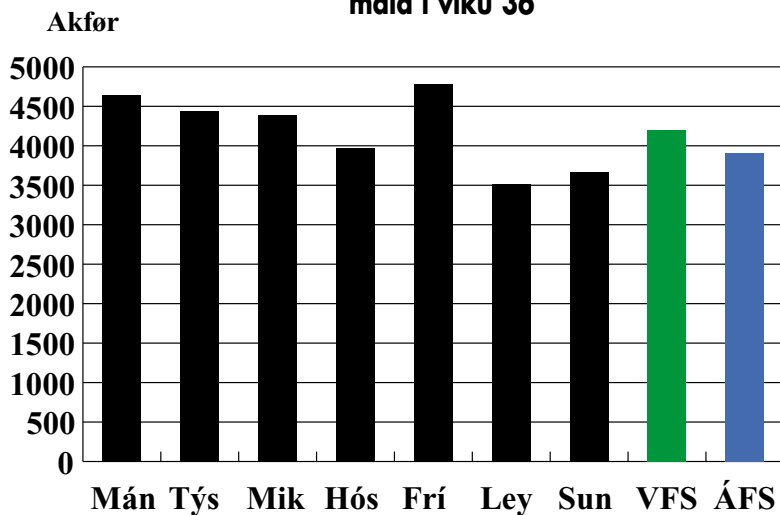
ÁFS = 4272

VFS í viku 36 = 4200

## FERÐSLA UM SAMDØGRID

Traffic per 24 hours

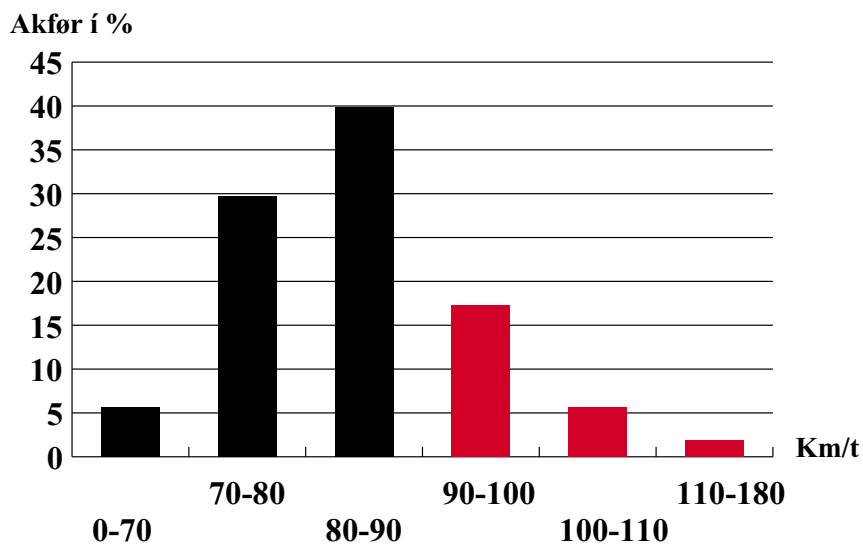
máld í viku 36



## FERÐ (hámark 80 km/t)

Speed

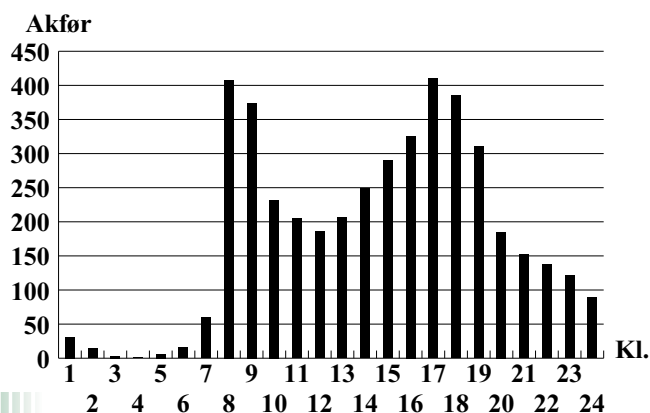
máld í viku 36



## FERÐSLA UM TÍMAN

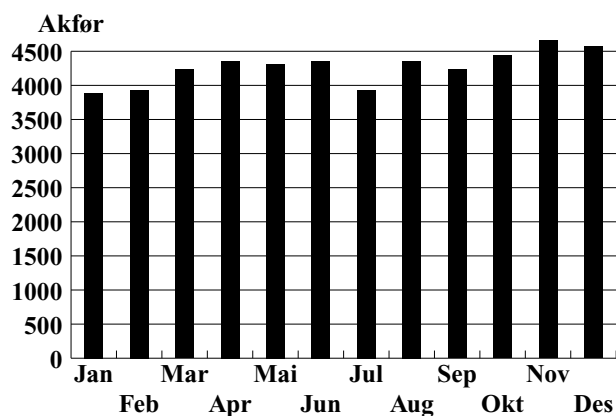
Traffic per hour

máld 6/9



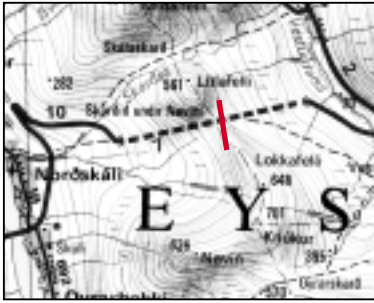
## FERÐSLA UM MÁNAÐIN (MFS)

Traffic per month



## Norðskálatunnin

Vegur nr. 10, km 48,45



— Teljistað

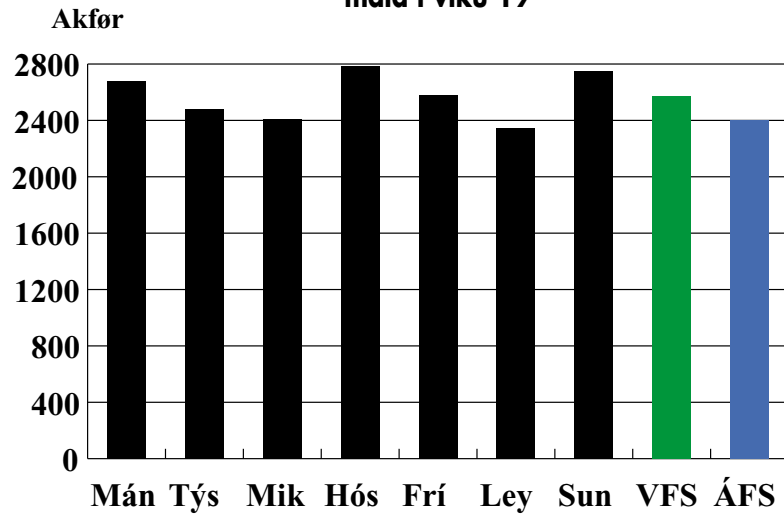
ÁFS = 2405

VFS í viku 19 = 2574

## FERÐSLA UM SAMDØGRID

Traffic per 24 hours

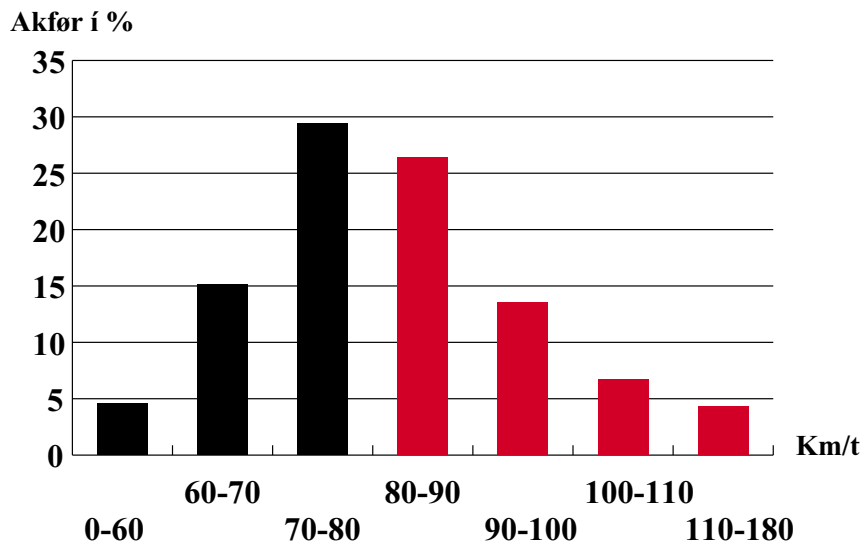
máld í viku 19



## FERÐ (hámark 80 km/t)

Speed

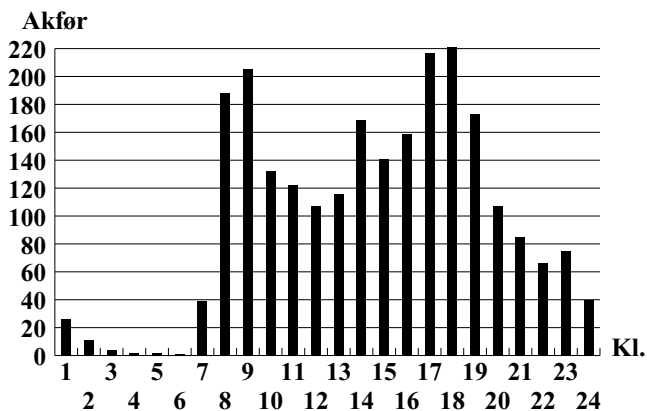
máld í viku 19



## FERÐSLA UM TÍMAN

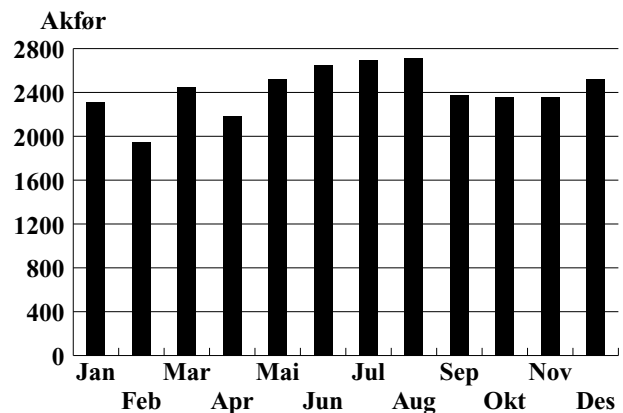
Traffic per hour

máld 9/5



## FERÐSLA UM MÁNAÐIN (MFS)

Traffic per month



## Leirvíkartunnlin

Vegur nr. 70, km 58,25



— Teljistað

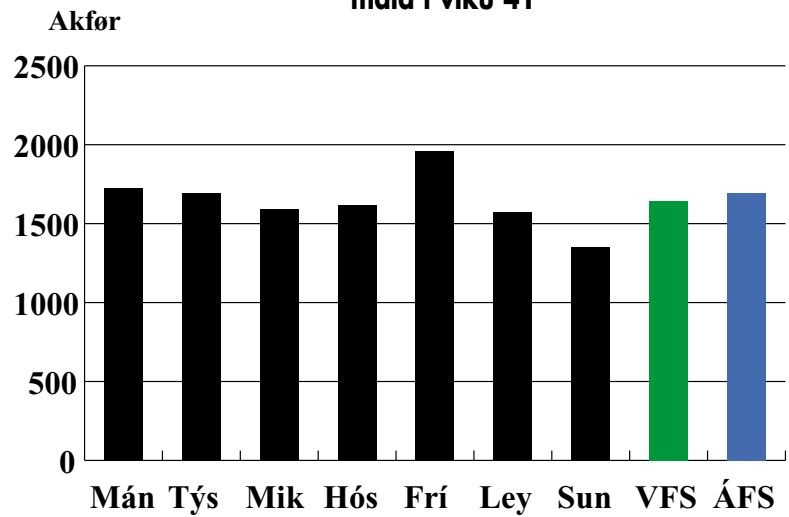
ÁFS = 1997

VFS í viku 41 = 1645

## FERÐSLA UM SAMDØGRID

Traffic per 24 hours

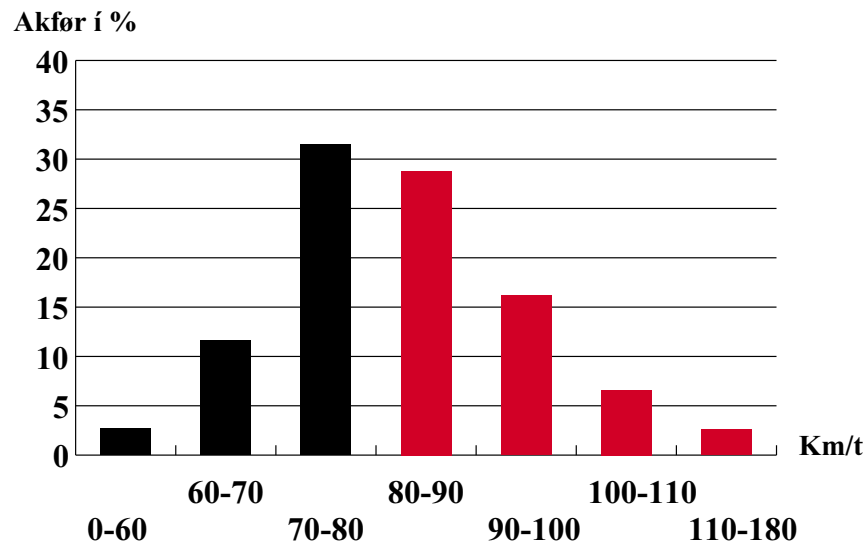
máld í viku 41



## FERÐ (hámark 80 km/t)

Speed

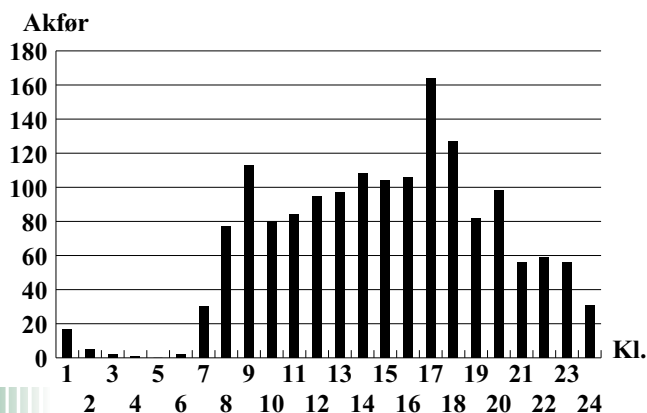
máld í viku 41



## FERÐSLA UM TÍMAN

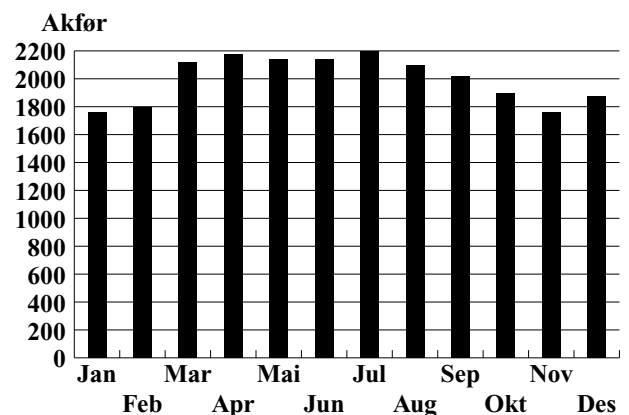
Traffic per hour

máld 11/10



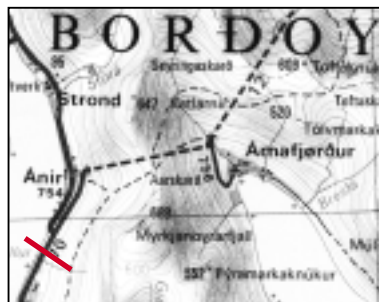
## FERÐSLA UM MÁNAÐIN (MFS)

Traffic per month



## Tunnilsvegur, Klaksvík

Vegur nr. 70, km 0,8



— Teljistað

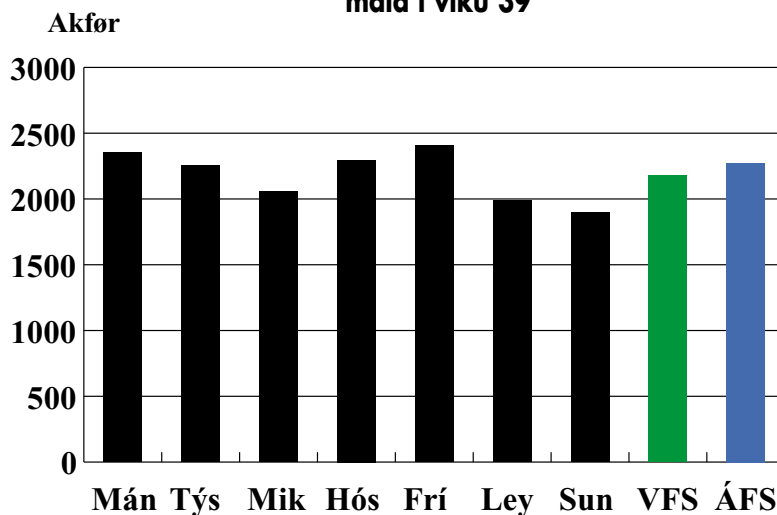
ÁFS = 2092

VFS í viku 39 = 2179

## FERÐSLA UM SAMDØGRID

Traffic per 24 hours

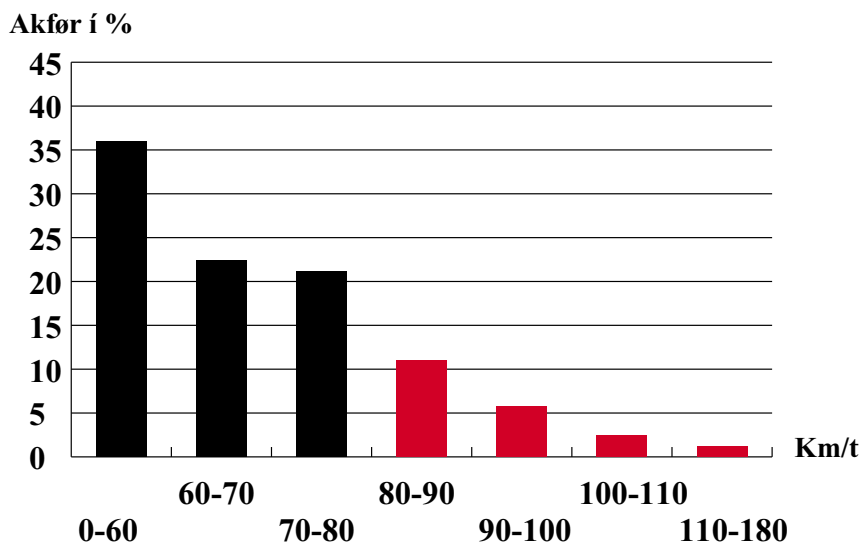
máld í viku 39



## FERÐ (hámark 80 km/t)

Speed

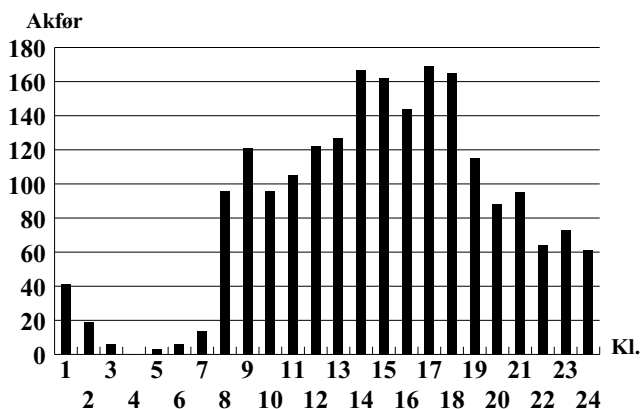
máld í viku 39



## FERÐSLA UM TÍMAN

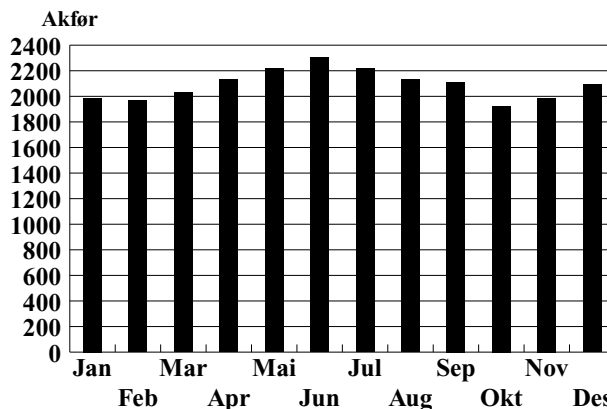
Traffic per hour

máld 27/9



## FERÐSLA UM MÁNAÐIN (MFS)

Traffic per month



## FERÐSLUTELJING KRING LANDIÐ

### Traffic counting around the country

Niðanfyri er sett upp ársmeðalferðslan um samdøgríð (ÁFS) á teimum ymsu støðunum kring landið.

### 1. Suðuroy

Teljistað	Lopra	Nes	Øravík	Trongisvágur
Ferðsla millum	Lopra – Sumba	Nes – Vág	Trongisvág – Øravík	Trongisvág – Hvalba
1996	151	1182	838	448
1997	182	1241	928	524
1998	254	1257	932	489
1999	258	1298	1027	509
<b>2000</b>	<b>287</b>	<b>1343</b>	<b>1053</b>	<b>497</b>

Teljistað	Tvøroyri	Øravík	Vágur	Hvalba
Ferðsla millum	Tvøroyri – Froðba	Øravík – Fámjin	Vág – Lopra	Hvalba – Sandvík
1996	459	105	484	173
1997	489	106	506	186
1998	503	130	494	204
1999	492	129	567	179
<b>2000</b>	<b>538</b>	<b>125</b>	<b>624</b>	<b>205</b>

### 2. Sandoy

Teljistað	Krókafossur	Inni í Vika	Skálavík	Húsavík
Ferðsla millum	Skopun – Meginskúlan	Meginskúlan – Sand	Skálavík – Krossvegin	Húsavík – Krossvegin
1996	417	497	189	168
1997	455	520	191	180
1998	471	549	232	173
1999	554	674	223	181
<b>2000</b>	<b>596</b>	<b>575</b>	<b>237</b>	<b>187</b>

### 3. Vágarnar

Teljistað	Sörvágur	Tvátta	Leitisraett	Sandavágur
Ferðsla millum	Sörvág – Bø	Sandavág – Miðvág	Vatnsoyrar – Miðvág	Oyrargjógv – Sandavág
1996	228	1661	1201	443
1997	265	1678	1281	438
1998	272	1824	1329	443
1999	247	1898	1386	497
<b>2000</b>	<b>261</b>	<b>2012</b>	<b>1477</b>	<b>527</b>

### 4. Suðurstreymoy

Teljistað	Oyggjarvegur	Sandá	Hoydalsá	Langidalur
Ferðsla millum	Oyggjarvegin – Nðr. Ringveg	Havnardal – Kirkjubø	Tórshavn – Hoydalar	Hoydalar – Hvítanes
1996	1037	729	5925	4656
1997	1130	678	6203	5102
1998	1246	681	6312	5230
1999	1361	855	6708	5822
<b>2000</b>	<b>1498</b>	<b>711</b>	<b>7062</b>	<b>6274</b>

### 5. Norðstreymoy

Teljistað	Kollfj.dalur	Kollfj.dalur	Gassádalur	Hvílt
Ferðsla millum	Kollfj.dal – Leynar	Kollfj.dal – Kollafjørð	Vestmanna – Kvívík	Kollfj.dal – Tórshavn
1996	1527	2695	972	291
1997	1639	2969	1043	274
1998	1670	3110	996	286
1999	1774	3422	1166	350
<b>2000</b>	<b>2734</b>	<b>3721</b>	<b>1190</b>	<b>333</b>

## 6. Norðstreymoy v/Sundalagið

Teljiastað	Saksunar- dalur	v/Sunda- brúnna	Nesvík	v/Deildará	v/Toftadals- áir
Ferðsla millum	Hvalvík – Saksun	Nesvík – Streymnes	Nesvík – Langasand	Hósvík – Kollafjørð	Hósvík – Hvalvík
1996	141	2259	391	2263	2157
1997	157	2557	426	2481	2351
1998	177	2564	565	2537	2454
1999	195	3022	448	2822	2868
<b>2000</b>	<b>169</b>	<b>2988</b>	<b>420</b>	<b>2906</b>	<b>2985</b>

## 7. Eysturoy, norðari partur

Teljiastað	Funningur	Oyrbakki	Oyrbakki	Funningsfjørður	v/Markrá
Ferðsla millum	Eiði – Funning	Sundabrúnna – Oyri	Sundabrúnna – Norðskála	Funning – Funningsfjørð	Rundkoyring – Svínaír
1996	131	728	736	165	508
1997	132	751	800	170	537
1998	168	689	779	214	607
1999	134	898	976	462	663
<b>2000</b>	<b>121</b>	<b>899</b>	<b>1149</b>	<b>399</b>	<b>669</b>

## 8. Eysturoy, sunnari partur

Teljiastað	Fuglafjørður	Skáli	Rituvík	Toftir
Ferðsla millum	Fuglafjørð – Varmakeldueiði	Skála – Skálabotn	Rituvík – Runavík	Toftir – Runavík
1996	1504	1056	784	1798
1997	1678	1040	883	2058
1998	1703	1067	942	2063
1999	1762	1265	925	2099
<b>2000</b>	<b>1860</b>	<b>1340</b>	<b>961</b>	<b>2225</b>



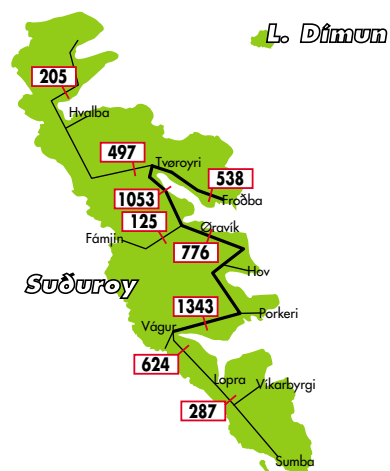
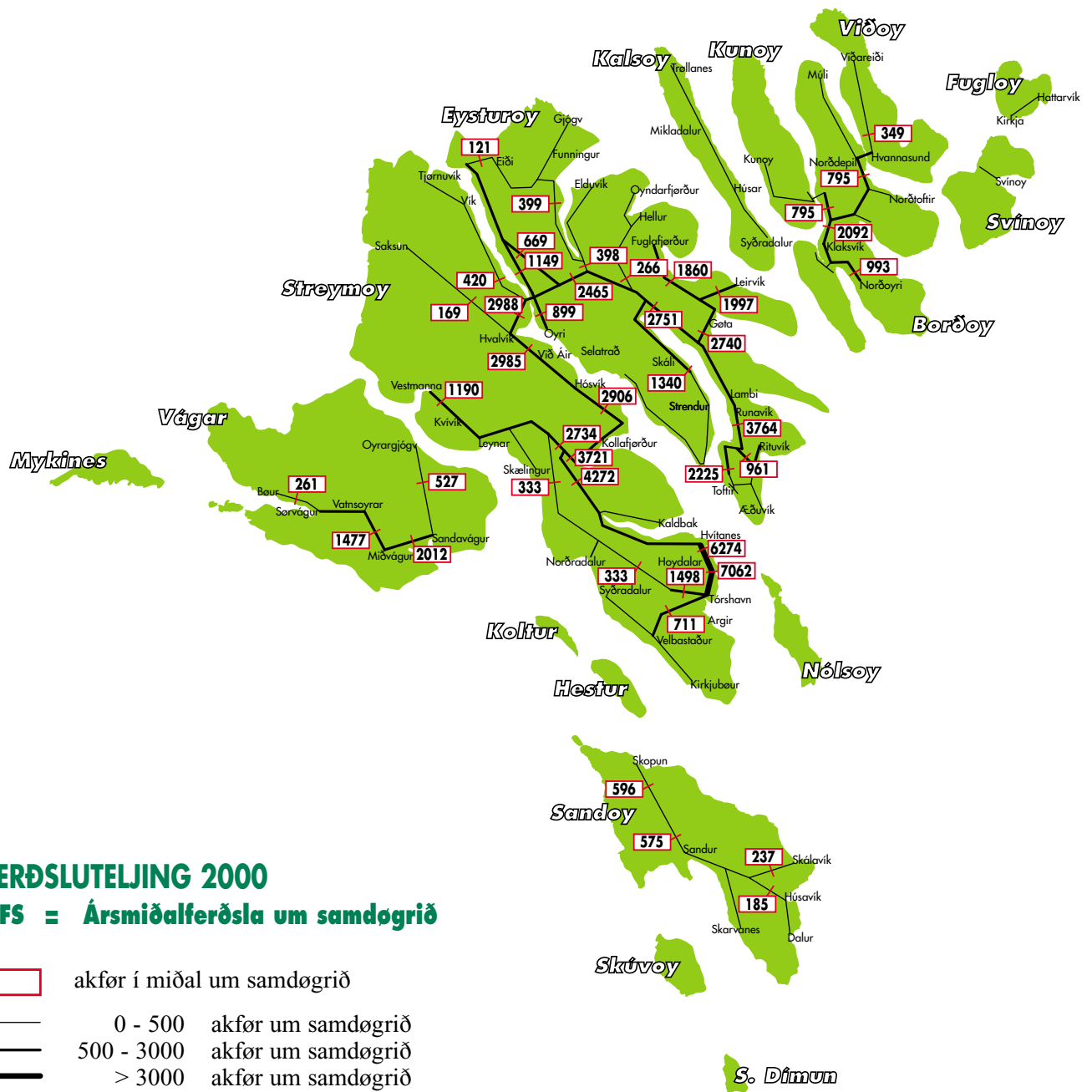
## 8. Eysturoy, sunnari partur (framhald)

Teljistað	Skipanes	Millum Fjarða	Funningsfjørður
Ferðsla millum	Skipanes – Skálabotn	Oyndarfjørð – Millum Fjarða	Funningsfjørð – Tunnilsvegin
1996	2187	206	272
1997	2289	251	301
1998	2335	206	312
1999	2698	247	413
<b>2000</b>	<b>2751</b>	<b>266</b>	<b>399</b>

## 9. Norðoyar

Teljistað	Gomlu Gerðar	Ánagjógv	Millum tunlarnar
Ferðsla millum	Klaksvík – Oyrar	Tunnilsvegin – Ánirnar	Klaksvík – Norðdepil
1996	784	658	685
1997	846	662	699
1998	875	681	716
1999	894	724	752
<b>2000</b>	<b>993</b>	<b>795</b>	<b>795</b>

Teljistað	Grønaból	Viðareiði
Ferðsla millum	Klaksvík – Tunnilsvegin	Viðareiði – Hvannasund
1996	1727	334
1997	1761	325
1998	1833	334
1999	1957	352
<b>2000</b>	<b>2092</b>	<b>349</b>



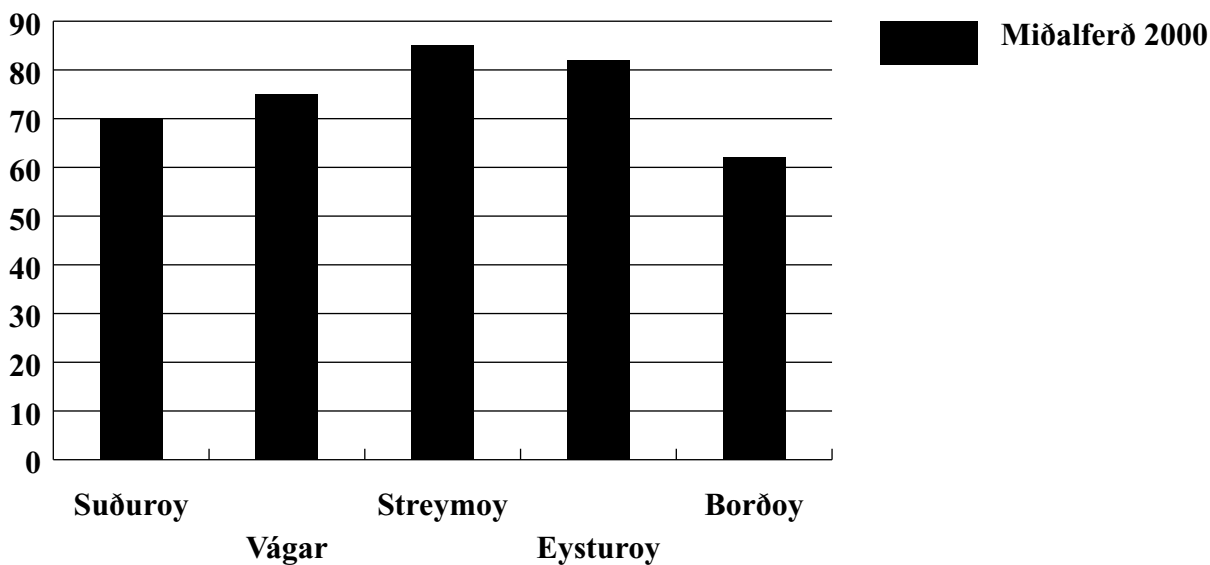
## FERÐMÁTINGAR Á LANDSVEGUNUM

### Speed measurements on highways

Ferðmátingar, har hámarksferðin er 80 km/t, verða gjørdar á hesum støðum:  
Suðuroy: á Nesi, Vági, Vágar: við Leitisrætt,

Streymoy: í Kollfjarðartunlinum, Eysturoy: á Lambareiði, Borðoy: á Tunnilsvegnum, Klaksvík.

Km/t



Akfør í %



## FERÐSLUÓHAPP Á LANDSVEGUNUM 2000

### Traffic accidents on highways 2000

Av øllum ferðsluóhappunum á vegakervinum í 2000 vóru 29 % á landsvegum; hetta er 1 % meira enn í 1999.

Verða ferðsluóhappini sammett við ferðsluarbeiðið sæst, at í 1999 vóru fyri hvørjar koyrdar akfarskm 2,4 óhapp; sama lutfallið í 2000 er 2,3. Av hesum fæst, at samanborið við ferðsluarbeiðið vóru 4 % færri ferðsluóhapp á landsvegum í 2000 enn í 1999.

Av óhappunum við fólkkaskaða vóru 32 % á landsvegum, og hetta er 1 % fleiri enn í 1999.

Av teimum 378 óhappunum á landsvegi, var stórir materiellur skaði í 38 av óhappunum. Í 14 av teimum var fólkkaskaði.

Øki	Ferðslu- óhapp	Skadd	Harav deyð	Óhapp/ rúsdrekka	Harav skadd	Óhapp seyður	Harav deyður
Suðuroy	41	2	1	1	0	13	11
Sandoy	6	0	0	0	0	1	1
Vágar	17	1	1	3	1	4	2
Streymoy	161	4	0	5	1	34	42
Eysturoy	119	13	0	10	7	31	21
Norðoyar	34	1	0	1	0	6	6
<b>Tilsamans</b>	<b>378</b>	<b>21</b>	<b>2</b>	<b>20</b>	<b>9</b>	<b>89</b>	<b>83</b>

#### Deyð:

1. Øravíkarlíð
2. Vatnavegurin, við Leitisrætt

\* 3. Vágur

Ferðsluóhapp tilsamans = 1311

Ferðsluóhapp á landsvegi = 378

Ferðsluóhapp á kommunalum vegi = 933

Deyð tilsamans = 3

Deyð á landsvegi = 2

Viðmerking \* = Ikki landsvegur

## FERÐSLUÓHAPP VIÐ FÓLKASKAÐA Á LANDSVEGUNUM

### Traffic casualties on highways

#### Suðuroy

Øravíkarlíð

1 óhapp við fólkaskaða

**Skadd**

2

**Av teimum deyð**

1

#### Sandoy

Einki óhapp við fólkaskaða

#### Vágar

Vatnavegurin

1 óhapp við fólkaskaða

1

1

#### Streymoy

Vestmannavegurin

2 óhapp við fólkaskaða

2

0

Kollfjørður

1 – – –

1

0

v/Hvalvík

1 – – –

1

0

#### Eysturoy

Millum Fjarða

3 óhapp við fólkaskaða

4

0

Krossurin í Skálabotni

1 – – –

3

0

Norðan fyri Skála

1 – – –

1

0

Gøtugjógv

1 – – –

1

0

Saltnes

1 – – –

1

0

Krossurin Æðuvík/Rituvík

1 – – –

3

0

#### Norðoyar

Kalsoy, v/LV-smiðjuna

1 óhapp við fólkaskaða

1

0

Ferðsluóhapp við fólkaskaða á landsvegunum = 15  
 Skadd á landsvegunum = 21  
 Av teimum deyð = 2

## FERÐSLUÓHAPP Á KOMMUNALU VEGUNUM 2000

*Traffic accidents on local roads 2000*

Øki	Ferðslu- óhapp	Skadd	Av teim- um deyð	Óhapp/ rúsdrekka	Av teim- um skadd	Óhapp/fót- gangarar	Av teim- um skadd	Óhapp/ súkkur	Av teim- um skadd
Suðuroy	94	2	1	2	0	1	1	1	0
Sandoy	11	0	0	0	0	0	0	0	0
Vágar	28	0	0	2	0	0	0	1	0
Streymoy	537	23	0	10	1	6	3	2	1
Eysturoy	133	8	0	3	1	2	2	1	0
Norðoyar	130	7	0	6	0	2	2	1	0
<b>Tilsamans</b>	<b>933</b>	<b>40</b>	<b>1</b>	<b>23</b>	<b>2</b>	<b>11</b>	<b>8</b>	<b>6</b>	<b>1</b>

## FERÐSLUÓHAPP VIÐ FÓLKASKAÐA Á KOMMUNALU VEGUNUM

*Traffic casualties on local roads*

### Suðuroy

	Skadd	Av teimum deyð
Tvøroyri	1 óhapp við fólkaskaða	0
Vágur	1 — — —	1

### Sandoy

Einki óhapp við fólkaskaða

### Vágar

Einki óhapp við fólkaskaða

### Streymoy

Tórshavn	13 óhapp við fólkaskaða	17	0
Argir	2 — — —	2	0
Hoyvík	1 — — —	1	0
Kollafjørður	1 — — —	1	0
Vestmanna	1 — — —	1	0
Streymnes	1 — — —	1	0

### Eysturoy

Norðskáli	1 óhapp við fólkaskaða	1	0
Norðagøta	1 — — —	1	0
Fuglafjørður	2 — — —	2	0
Glyvrar	1 — — —	1	0
Saltangará	1 — — —	1	0
Runavík	1 — — —	1	0
Strendur	1 — — —	1	0

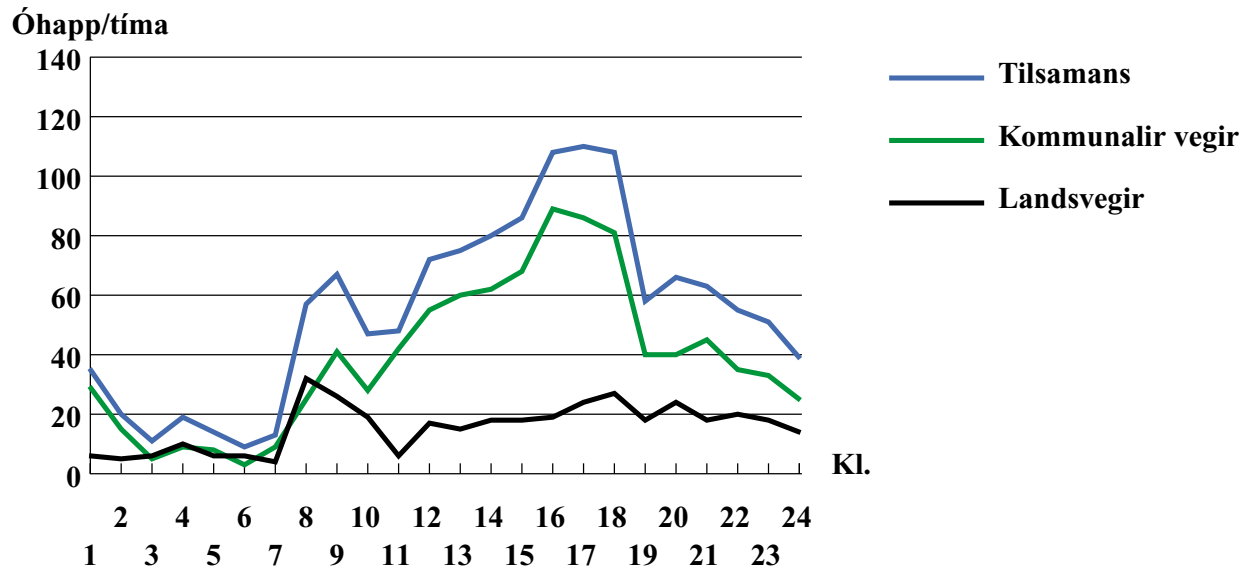
### Norðoyar

Klaksvík	5 óhapp við fólkaskaða	7	0
----------	------------------------	---	---

Ferðsluóhapp við fólkaskaða á kommunalu vegunum	= 34
Skadd á kommunalu vegunum	= 40
Av teimum deyð	= 1

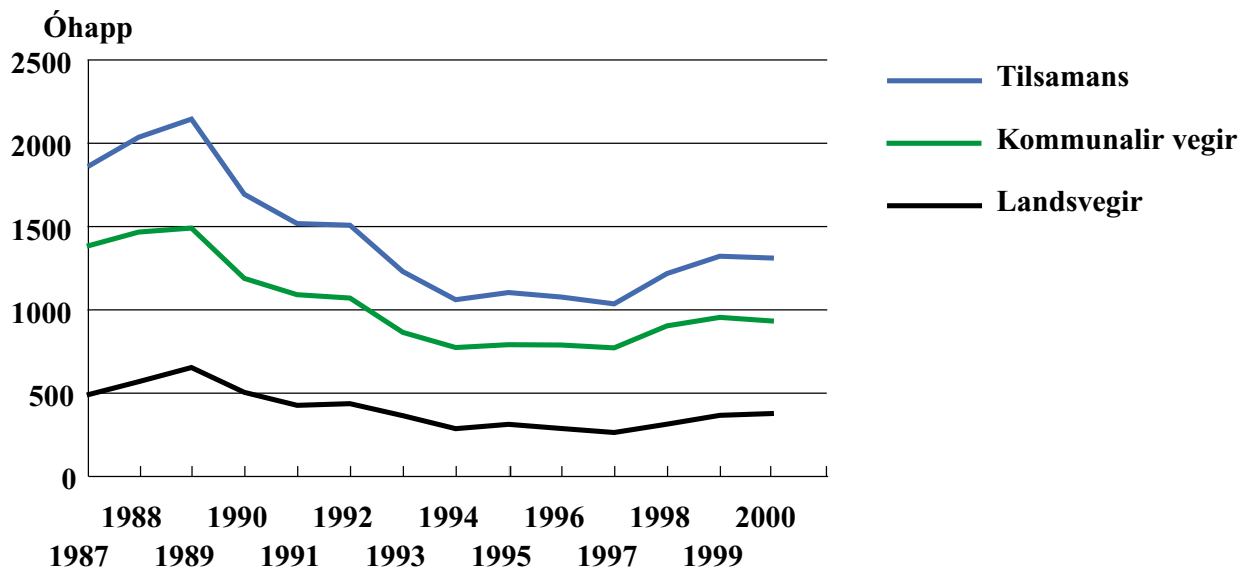
## FERÐSLUÓHAPPINI 2000 – TÍMABÝTIÐ

*Traffic accidents/per hour*



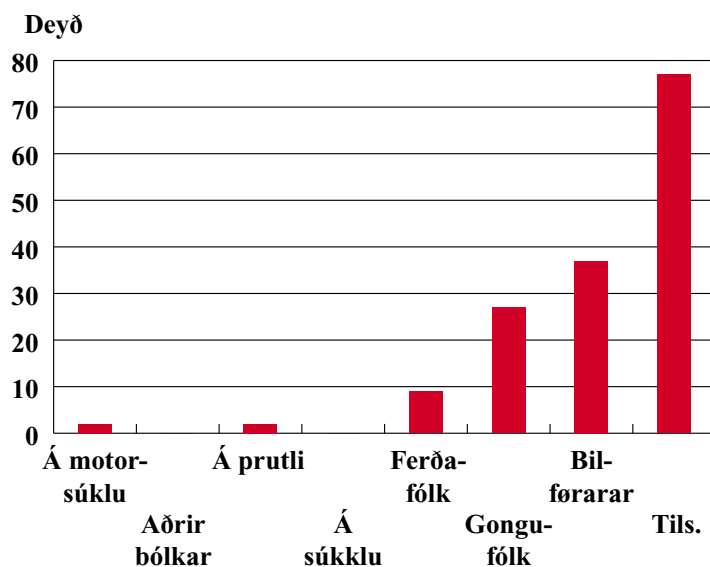
## FERÐSLUÓHAPPINI 1987 – 2000

*Traffic accidents 1987 – 2000*



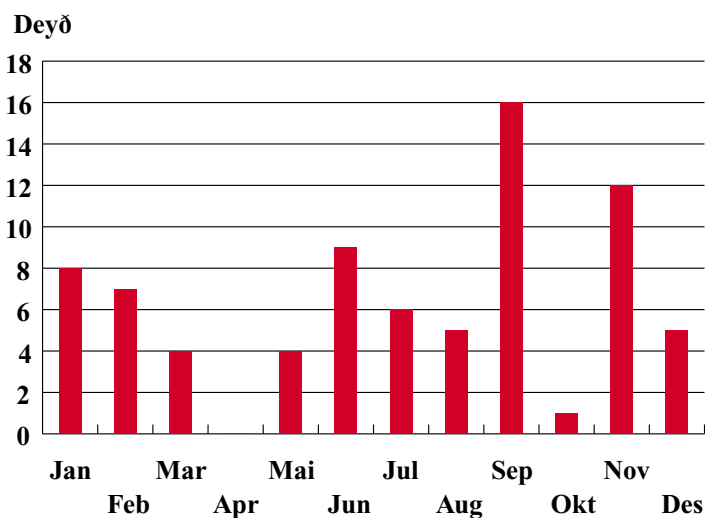
## DEYÐ Í FERÐSLUNI 1988 – 2000

*Killed in traffic 1988 – 2000*



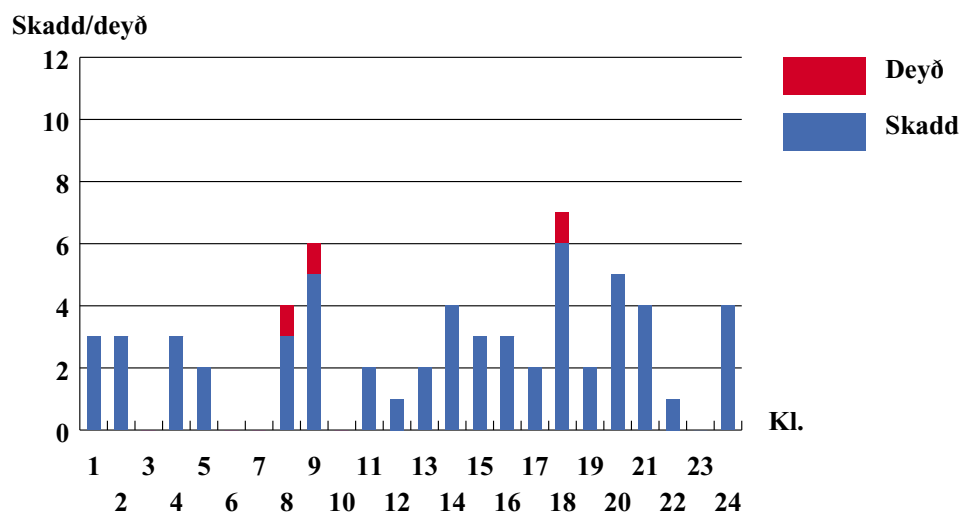
## DEYÐ 1988 – 2000 – MÁNAÐARBYTID

*Killed in traffic accidents 1988 – 2000*



## SKADD OG DEYÐ 2000 – TÍMABÝTID

*Casualties and killed in traffic accidents 2000/per hour*

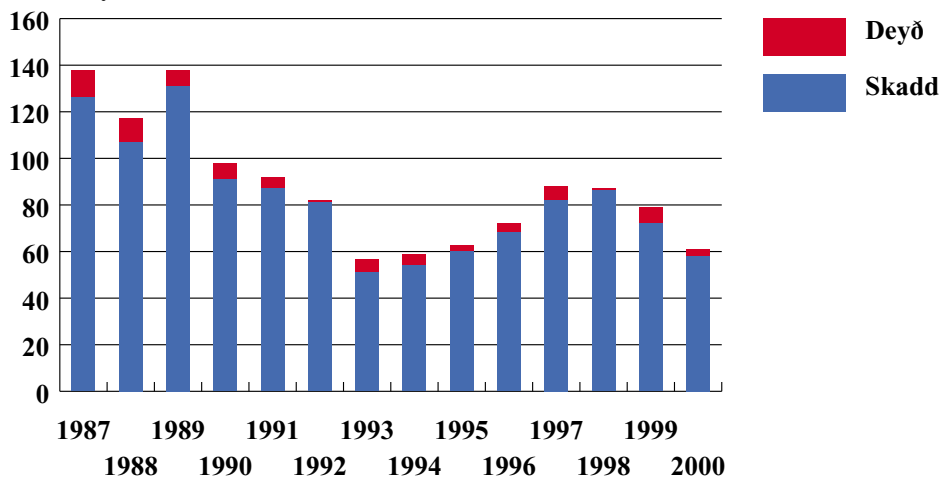




## SKADD OG DEYÐ 1987 – 2000

*Casualties and killed in traffic accidents 1987 – 2000*

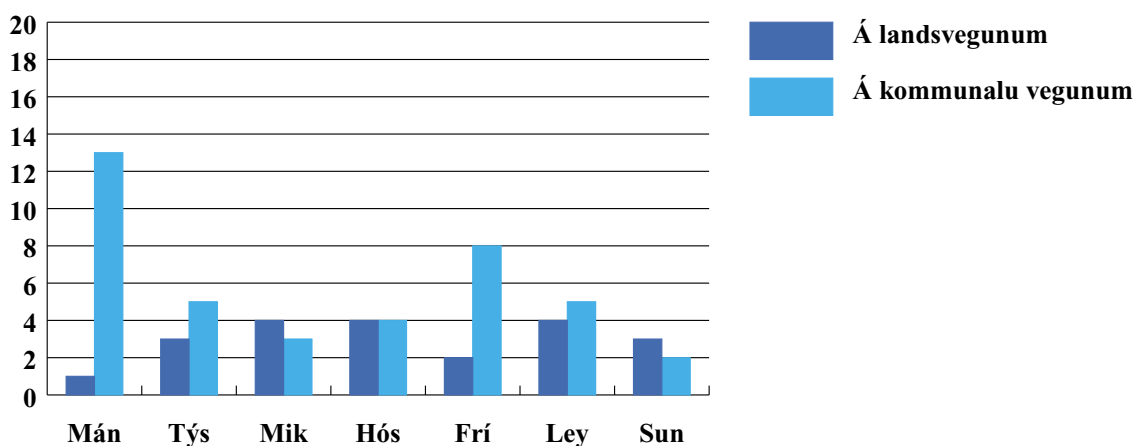
Skadd/deyð



## SKADD 2000 – VIKUDAGABÝTIÐ

*Casualties per day of the week 2000*

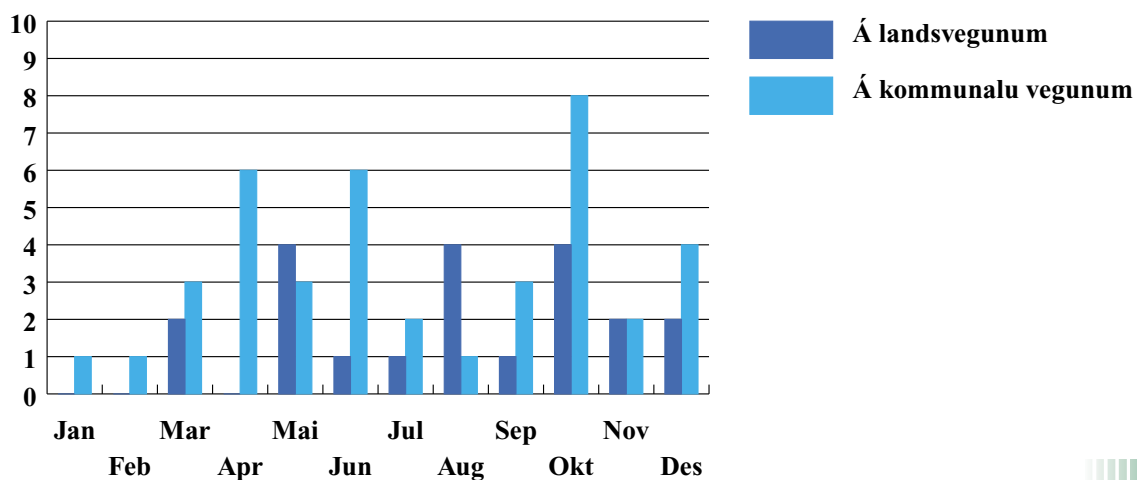
Skadd



## SKADD 2000 – MÁNAÐARBÝTIÐ

*Casualties per month 2000*

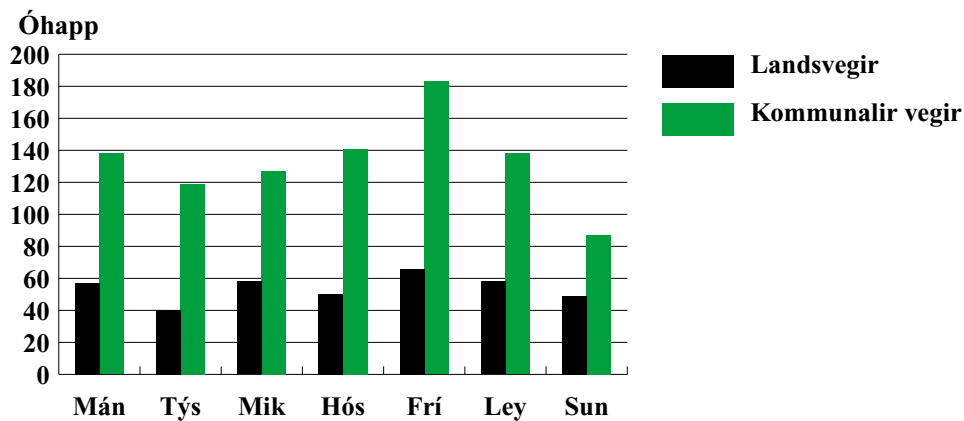
Skadd



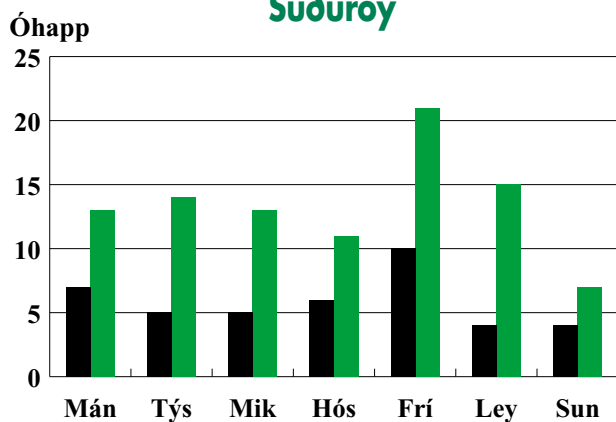
## FERÐSLUÓHAPPINI 2000 – VIKUDAGABÝTIÐ

Traffic accidents per day of the week 2000

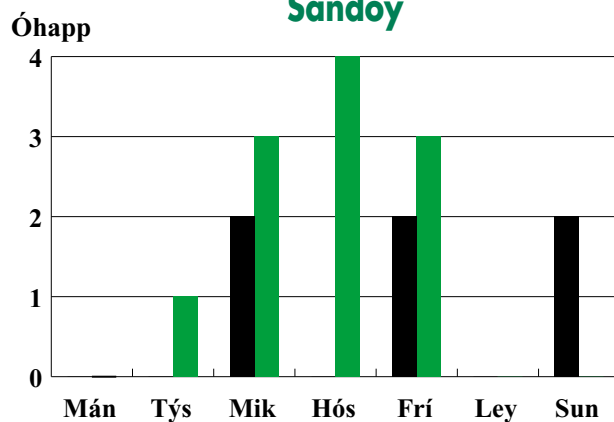
### Tilsamans



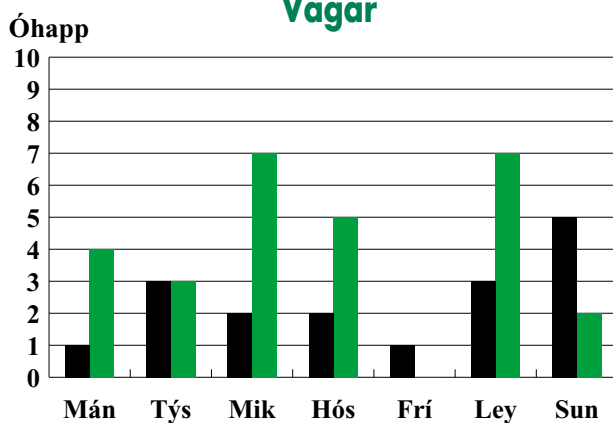
### Suðuroy



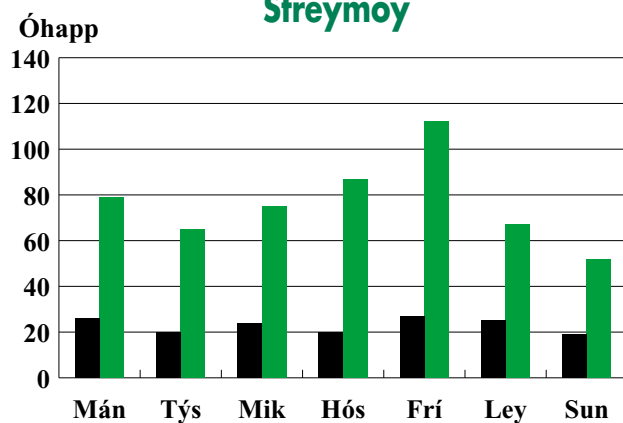
### Sandoy



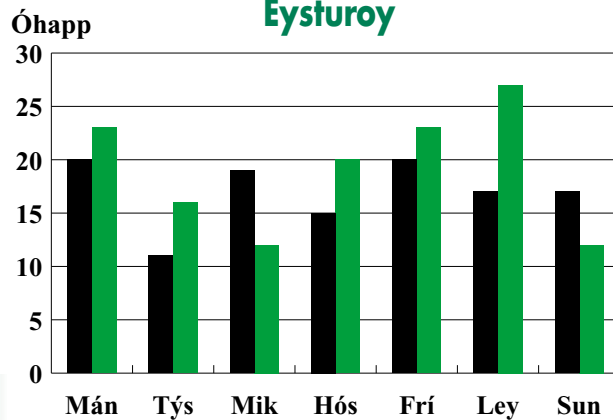
### Vágar



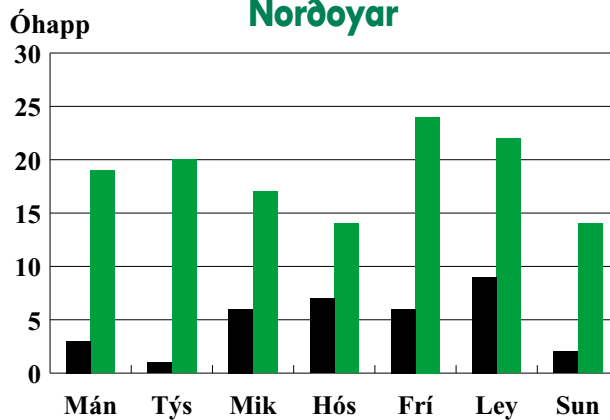
### Streymoy



### Eysturoy

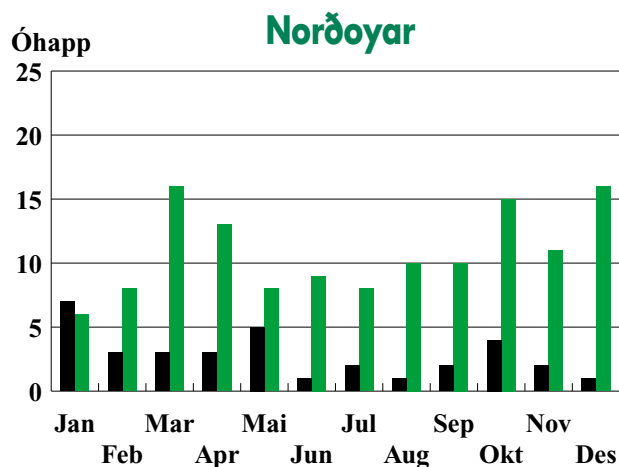
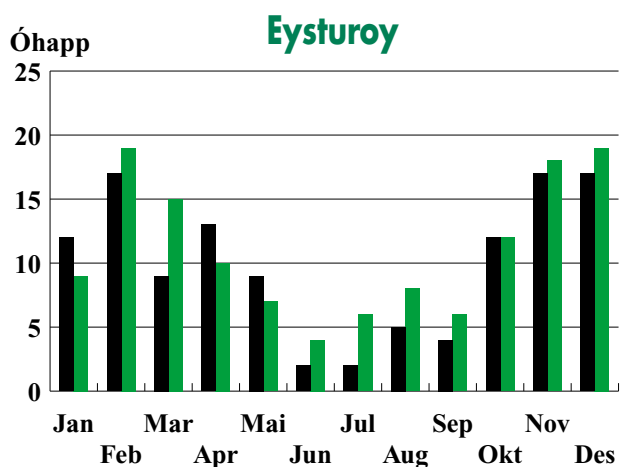
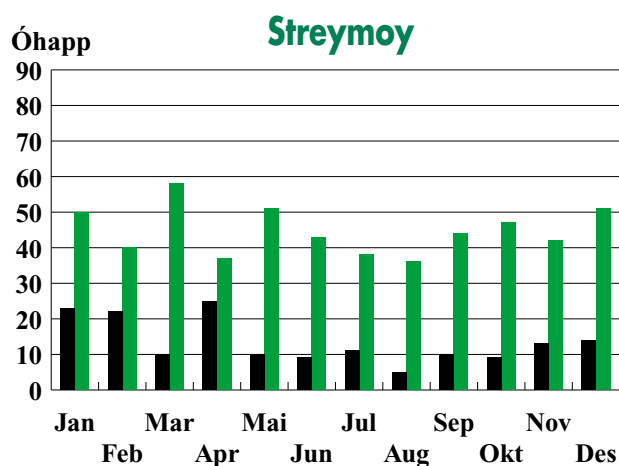
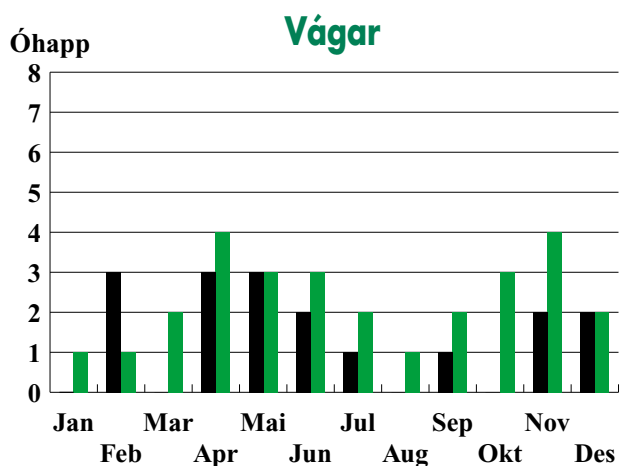
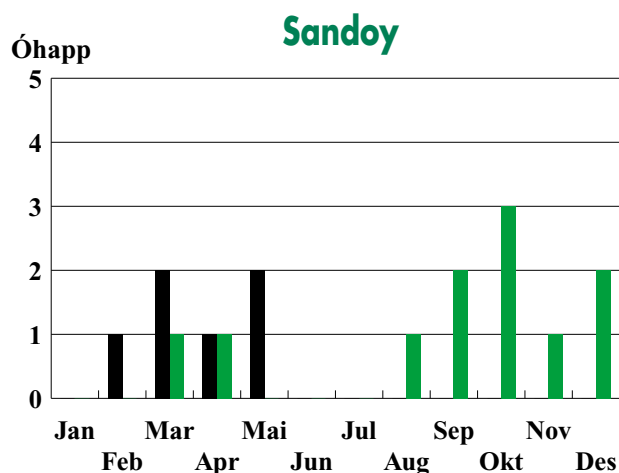
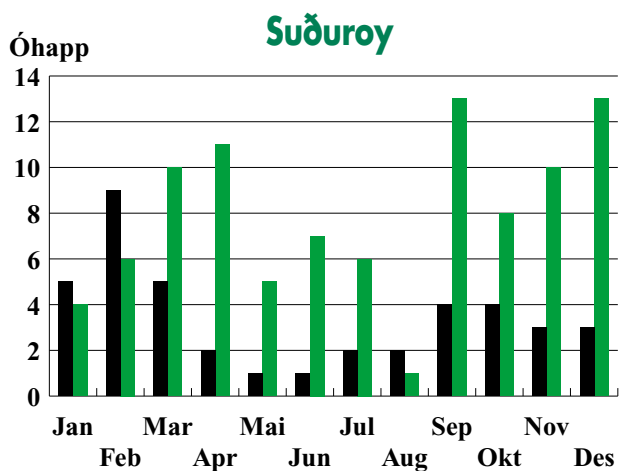
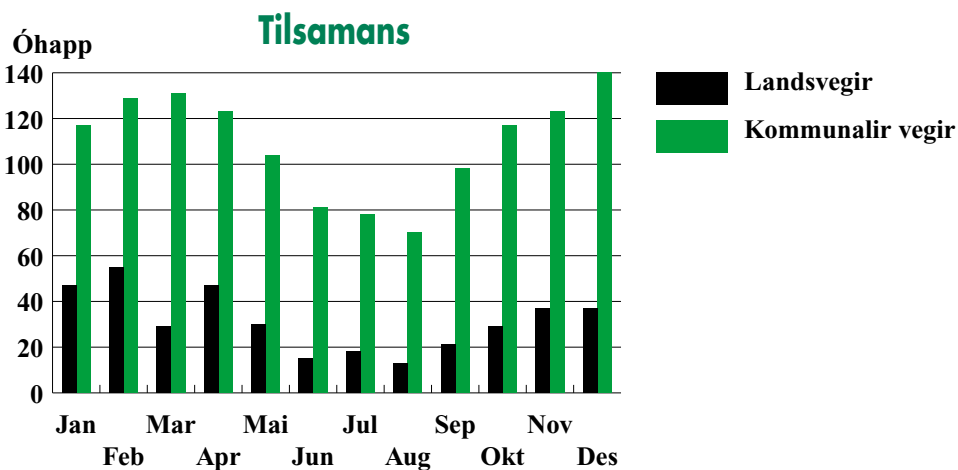


### Norðoyar



## FERÐSLUÓHAPPINI 2000 – MÁNAÐARBÝTIÐ

Traffic accidents per month 2000

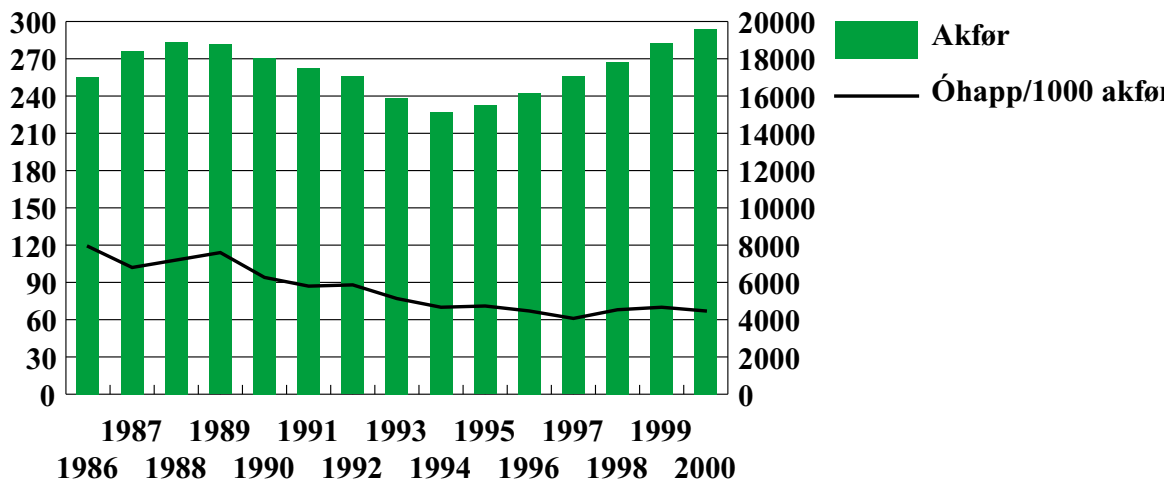


## FERÐSLUÓHAPP/1000 AKFØR Á TÍ SAMLAÐA VEGAKERVINUM

Traffic accidents per 1000 vehicles

Ferðsluóhapp

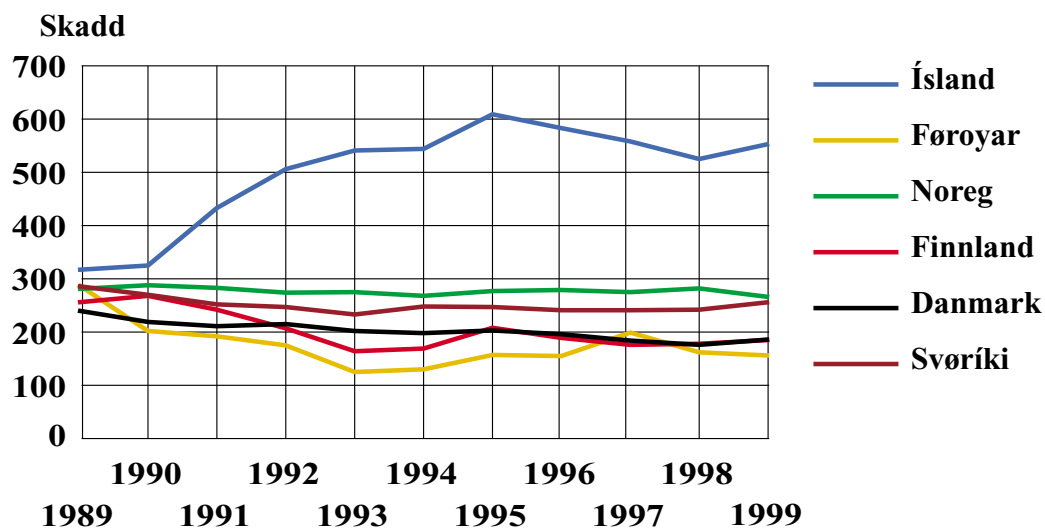
Akfør



## NORÐURLOND

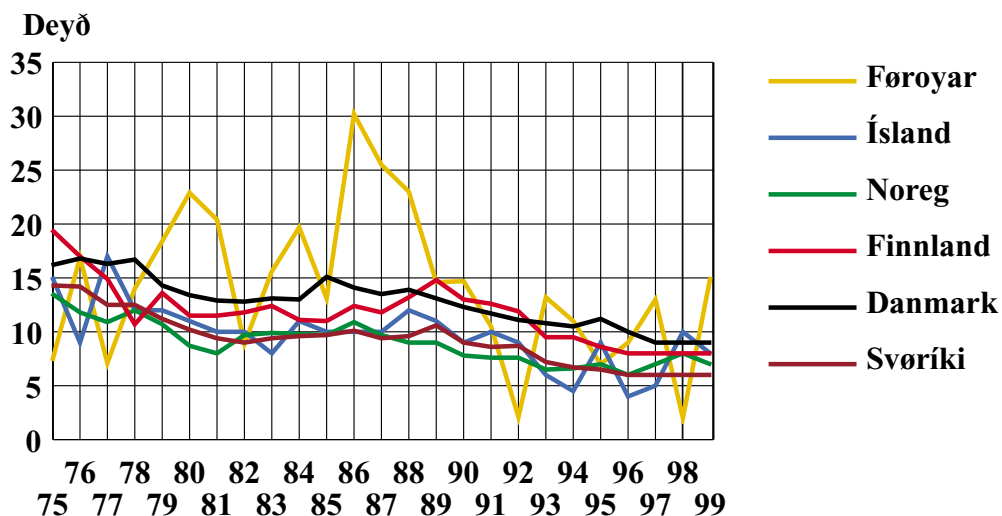
### SKADD/100.000 ÍBÚGVAR

Casualties/100.000 inhabitants



### DEYÐ/100.000 ÍBÚGVAR

Killed/100.000 inhabitants





2000

- **FERÐSLUÓHAPP Á LANDSVEGUNUM**  
*Traffic accidents on highways*
- **ÓHAPP VIÐ FÓLKASKAÐA Á LANDSVEGUNUM**  
*Traffic accidents including casualties on highways*
- **DEYÐ Á LANDSVEGI/KOMMUNALUM VEGI**  
*Killed on highways/local roads*







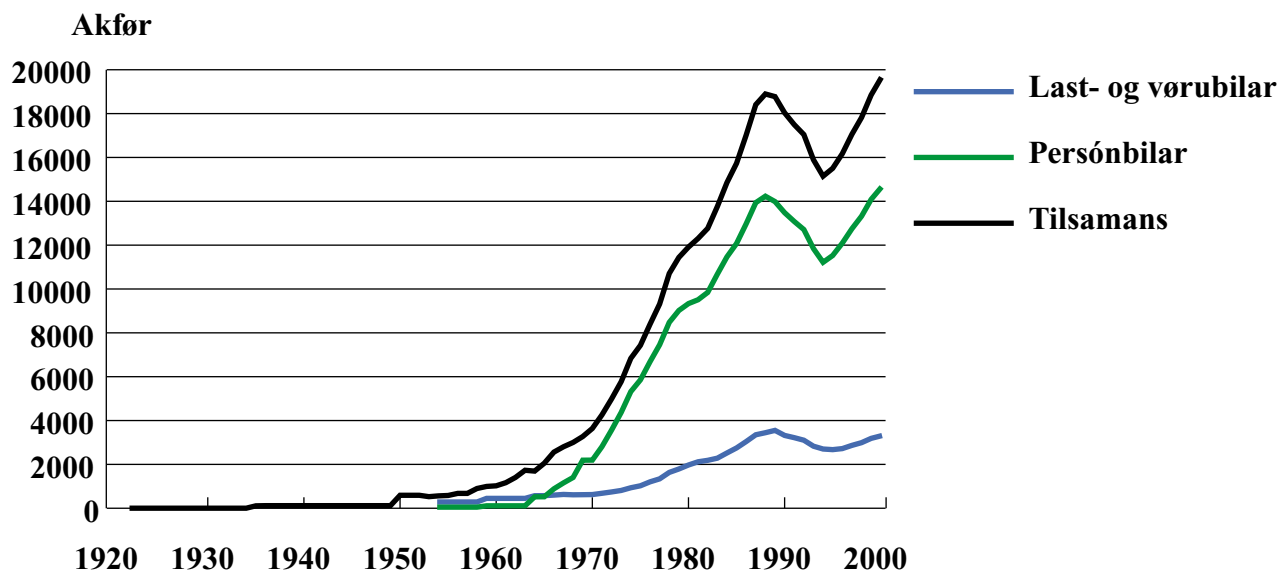






## AKFØR 1920 - 2000

Vehicles 1920 - 2000



## HAGTØL VIÐVÍKJANDI MOTORAKFØRUM 1. JANUAR 2001

Vehicles per 1st January 2001

Talvan vísir motorakfør býtt millum tær ymsu sýslurnar.

	Last- vagnar	Vøru- vagnar	Bussar	Hýru- vagnar	Aðrir persónbilar	Motor- súklur	Viðfestis- vagnar	Neyðsendara- akfør	Tilsamans
Tórshavn	181	1067	65	51	5502	92	394	11	7363
Norðoyar	49	296	10	11	1764	21	84	1	2236
Eysturoy	159	598	33	4	3483	27	276	1	4581
Streymoy	51	320	18	5	1380	17	155	1	1947
Vágar	29	138	9	4	807	15	132	1	1135
Sandoy	7	54	5	2	329	2	41	0	440
Suðuroy N.	19	159	7	9	769	5	87	1	1056
Suðuroy S.	24	149	8	5	574	6	76	0	842
<b>Tilsamans</b>	<b>519</b>	<b>2781</b>	<b>155</b>	<b>91</b>	<b>14608</b>	<b>185</b>	<b>1245</b>	<b>16</b>	<b>19600</b>
<b>Tils. í %</b>	<b>2,6</b>	<b>14,2</b>	<b>0,8</b>	<b>0,5</b>	<b>74,5</b>	<b>0,9</b>	<b>6,4</b>	<b>0,1</b>	<b>100</b>

Í 2000 vóru tilsamans 1738 nýggj motorakfør skrásett í Føroyum.

1. januar 2001 vóru 19.600 motorakfør í Føroyum. Til hvørt motorakfar vóru 2,4 fól, og til hvønn persónbil vóru 3,2 fól.

## CO-MÁTINGAR Í VEGTUNLUM

### Carbon monoxide measurements in road tunnels

CO-mátningar verða gjörðar regluliga mánadag og fríggjadag millum kl. 15 og 17 alt árið; tó eru í Leirvíkartunlinum og Kollfjarðartunlinum tól, ið mátar CO alt samdøgrið.

Tólini virka soleiðis, at um ov nógv CO er í einum tunli, tendra tvey reyð ljós báðumegin munnarnar, ið siga frá, at ikki er loyvt at fara inn í tunnilin. Ljósini lýsa, til CO-talið er minkað aftur, og tá tað so er komið niður um vandamarkið, eru **3 min.** til tey slókna, og tá er vandaleyst at koyra gjøgnum tunnilin.

Í útstoytinum frá bilum er CO, sum sjálvt í smáum nøgdum er sera vandamikið luftslag, og tí verður CO-styrkin í tunlunum málð regluliga.

Stabbamyndir yvir CO-innihaldið vísa hægst máldu styrki viðkomandi mánað, og tað sæst, at tær vanliga liggja niðan fyri 50 ppm.

CO fer í blóðið og bindir seg við blóðreyðan, sum so ikki fær upptikið súrevni, og er henda eitran nógv sterk, doyrtann ávirkaði. Eru 20 % CO-blóðreyða (hæmoglobini) í blóðinum, kennast fyrstu eitringar-eyðkenni: høvuðpína, svimbul og linleiki; veksurstyrkin, koma fleiri eyðkenni: oyrasús, vaml, hjartaklapp og trongd.

CO fer í blóðið beinleiðis í lutfalli við styrkina av CO (í ppm) í innandingarluftini og við tíðina, uppihaldið í hesi luft stendur við. Ein tími við luft 40 ppm CO gevur í blóðið 1 % av CO-blóðreyða.

HGV (Hygiejnisk Grænse Værdi) er tann styrkin av CO, sum er sett sum hægsta mark fyri, at fólki verður loyvt at arbeiða í 8 tímar í hesi innandingarluft. HGV'ið hevur verið skiftandi, men varð í Danmark sett til 25 ppm í 1996. Hetta innihald gevur sostatt eftir einum arbeiðsdegi eitt CO-blóðreyða innihald í blóðinum, 5 %, og verður mett óskaðiligt, sjálvt dag um dag.

10 % verður umtalað soleiðis hissini og gevur eingi eyðkenni, men 20 % gevur eyðkenni, so um ein einstaka ferð fær CO-blóðreyða innihald í blóðið 20 %, verður tað eisini mett óskaðiligt.

Dømi um hægst málda CO-innihald í Norðskálatunlinum, ið var 200 ppm: Við 40 km/t er tað minni enn 4 minuttir at koyra gjøgnum tunnilin, og skuldi CO-blóðreyða innihaldið tá blivið minni enn  $(200 \times 4) : (40 \times 60) = 1/3 \%$ , so ikki fyrr enn uppihaldið í hesi luftini hevur vart í 4 tímar, verður tað 20 %, og vandi er á ferð.

## MARK FYRI CO-STYRKI Í VEGTUNLUM

### Limits to concentration of carbon monoxide in road tunnels

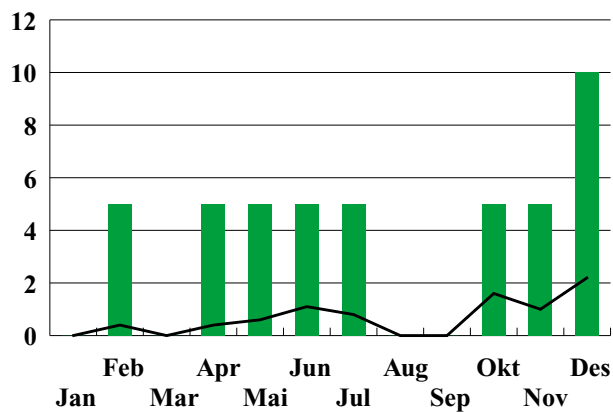


# CO-MÁTINGAR 2000

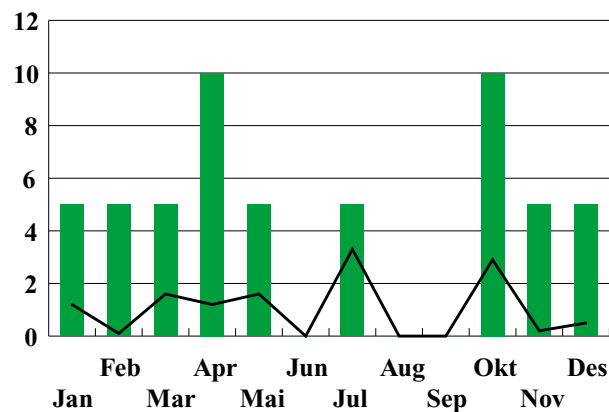
Carbon monoxide measurements/  
average and maximum per month 2000

— Miðal málda styrki  
■ Hægst málda styrki

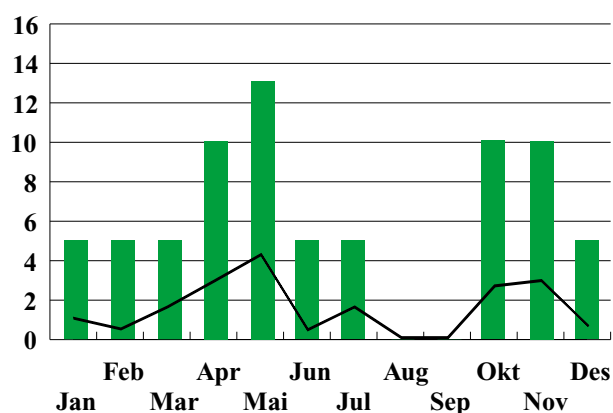
PPM. CO **Sumbíartunnin**



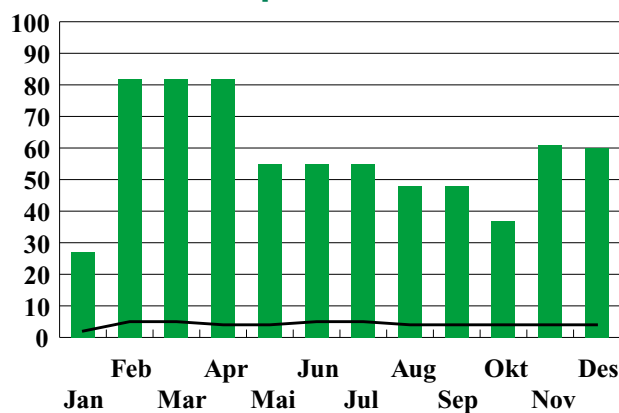
PPM. CO **Sandvíkartunnin**



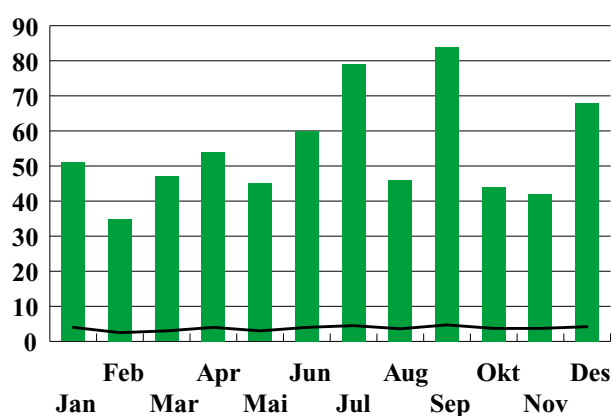
PPM. CO **Hvalbíartunnin**



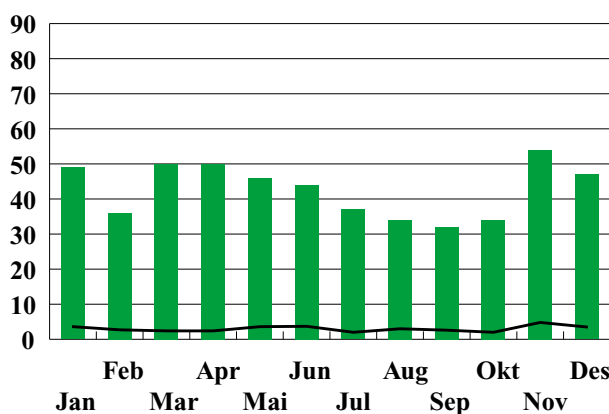
PPM. CO **Kollfjarðartunnin**



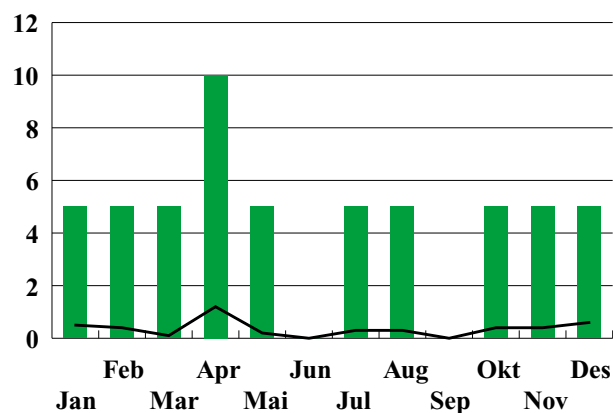
PPM. CO **Norðskálatunnin**



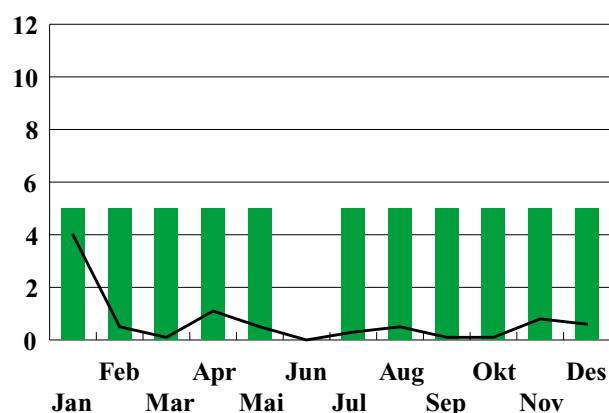
PPM. CO **Leirvíkartunnin**



PPM. CO **Árnafjarðartunnin**



PPM. CO **Hvannasundstunnin**



## FERÐSLUTRYGD

### *Traffic safety*

Í 1973 varð farið undir at gera kantmerkingar (strika vegjaðaran). Í 1978 varð byrjað at merkja vegmiðjuna.

Síðani veturin 78/79 hevur verið skipað fyri miðvísari fráboðanartænastu um koyrilíkindini.

Í 1985 varð farið undir at skráseta ferðsluóhapp á landsvegnum; tað er tí, at vit soleiðis kunnu fylgja

við, hvar og hvussu óhappini henda, so vit eftir hesum kunnu gera neyðugar ábøtur á vegakervið.

Tey seinastu árinu eru fleiri busslummar/steðgipláss og gongubreytir gjørd fyri at bøta um trygdina hjá teimum, ið koyra við bussi og eru til gongu. Somuleiðis eru fleiri vegastrekki kring landið breiðkað, og merkingar eru eisini gjørdar í vegsneiðingum, og vegastokkur er settur upp fram við vegnum.

## ASFALTERAÐIR LANDSVEGIR

### *Asphalt sealed highways*

Í 2000 er asfaltering farin fram í flestu oyggjum, har landsvegir eru, eins og tað eru gjørdar ábøtur og umbyggingar á teimum eldru vegastrekkjunum.

Í Suðuroynni eru í árinum asfalteraðir 2,0 km, í Vágum 2,7 km, í Eysturoynni 6,7 km og í Norðoyum 4,7 km av landsvegi.

## FRÁBOÐANARTÆNASTA OG VETRARHALD

### *Notification service and highway maintenance during the winter*

Tænastan fer fram á tann hátt, at 3-4 ferðir um dagin koyra vegmenn eftir vegastrekkjunum og meta um koyrilíkindini. Høvuðsskrivstovan boðar so útvarpinum og sjónvarpinum frá. Á tekstvarpinum hjá SVF ber til at síggja veðurmátingarnar og koyrilíkindini á síðu **401** og **402**.

Eisini ber til at ringja á høvuðsskrivstovuna á **tlf. 31 68 68**, har telefonsvarari sigur frá, hvussu koyrilíkindini eru.

Á internetinum er LV á **<http://www.lv.fo>**

Vetrarhaldið í 2000 kostaði uml. 7,3 mió. kr. fyri alt landið.

## VEGMERKING OG VEGSTOKKUR 2000

### Road marking and guard rail 2000

Fyri 3/4 øld síðani vóru ymiskar hugsanir um, hvørt merkingar á veg skuldu takast í nýtslu ella ikki.

»Óneyðugar«, »Ov kostnaðarmiklar«, »Bert til bilførarar, ið koyra við kenning«, vóru nøkur av sjónarmiðunum, ið komu fram á millumtjóða vegstevnu í París í 1913.

Nú vita vit, at vegmerkingar eru týðandi liður í sjónligari leiðbeining til fólk á vegnum og sostatt gera sítt til, at ferðsluóhappini eru munandi færri nú.

Vegmerkingar verða roknaðar at minka um ferðsluóhapp 35-45 %.

Vegstokkur verður uppsettur fram við vegnum eftir tørvi.

Tilsamans eru uppsettir 145,6 km av vegstokki.

Vegmerking	Málað í 2000	Av tí málað 2 ferðir
Suðuroy	148	24
Sandoy	65	0
Vágar	73	0
Streymoy	248	86
Eysturoy	349	44
Norðoyar	98	0
<b>Tilsamans</b>	<b>1017 km</b>	<b>154 km</b>

Vegstokkur	Tilsamans	Uppsettur í 2000
Suðuroy	19,1	0
Sandoy	6,0	0
Vágar	10,1	0,5
Streymoy	55,5	0
Eysturoy	36,6	0,9
Norðoyar	18,3	1,3
<b>Tilsamans</b>	<b>145,6 km</b>	<b>2,7 km</b>

## LANDSVEGIR

### Highways

Sambært lögtingslóg nr. 51 frá 25. júlí 1972 um landsvegir, verða vegir millum bygdir og vegir frá bygð til atlögupláss, ið hefur mesta týðningin fyri samferðsluna oyggjanna millum, at rokna sum

landsvegir. Landið letur gera og heldur landsvegirnar. Hóast ófullfíggað í stöðum, er vegakervið mest sum nøktandi til ferðsluna, sum er.

## ÚTREIÐSLUR AV LANDSVEGUNUM V.M.

### Highway expenditure, etc.

	1995 mió. kr.	1996 mió. kr.	1997 mió. kr.	1998 mió. kr.	1999 mió. kr.	2000 mió. kr.
Nýgerð, vegir og tunlar	29,6	39,5	41,9	24,2	25,5	19,1
Grótbrot og asfaltverk	-0,3	0	-1,9	2,9	5,2	4,1
Vanligt hald og ábøtur	52,8	44,4	45,1	46,6	49,5	45,4
Smiðjur, maskinur og amboð	-5,4	-3,2	-6,1	-1,0	-5,5	-1,8
Ferjulegur	1,3	1,6	1,7	1,0	1,0	1,0
Studningur til komm. vegir o.a.	0,9	0	0	0,0	0	0
<b>Tilsamans</b>	<b>78,9</b>	<b>82,3</b>	<b>80,7</b>	<b>73,7</b>	<b>75,7</b>	<b>67,8</b>
<b>Árligur %-vøkstur</b>	<b>-4,6</b>	<b>4,3</b>	<b>-1,9</b>	<b>-8,6</b>	<b>2,6</b>	<b>-11,7</b>

## SAMLAD LONGD Á LANDSVEGUNUM

### Highway distances

	Einbreytaðir vegir				Tvíbreytaðir vegir	
	km	av hesum tunlar	asfalt- lagdir %	eyr- lagdir %	asfalt- lagdir %	eyr- lagdir %
Suðuroy	75,9	6,2	56	0	44	0
Sandoy	29,8	0	33	0	67	0
Vágar	24,4	0	0	0	100	0
Streymoy	134,9	3,5	29	0	71	0
Eysturoy	135,3	4,8	28	0	72	0
Norðoyar	63,0	12,3	55	4	41	0
<b>Tilsamans í 2000</b>	<b>464,1</b>	<b>26,8</b>	<b>35,5</b>	<b>0,5</b>	<b>64</b>	<b>0</b>
<b>Tilsamans í 1990</b>	<b>446,6</b>	<b>20,8</b>	<b>33</b>	<b>2</b>	<b>65</b>	<b>0</b>
<b>Tilsamans í 1980</b>	<b>412,5</b>	<b>13,0</b>	<b>44</b>	<b>4</b>	<b>49</b>	<b>3</b>
<b>Tilsamans í 1975</b>	<b>384,8</b>	<b>6,8</b>	<b>35</b>	<b>27</b>	<b>36</b>	<b>2</b>

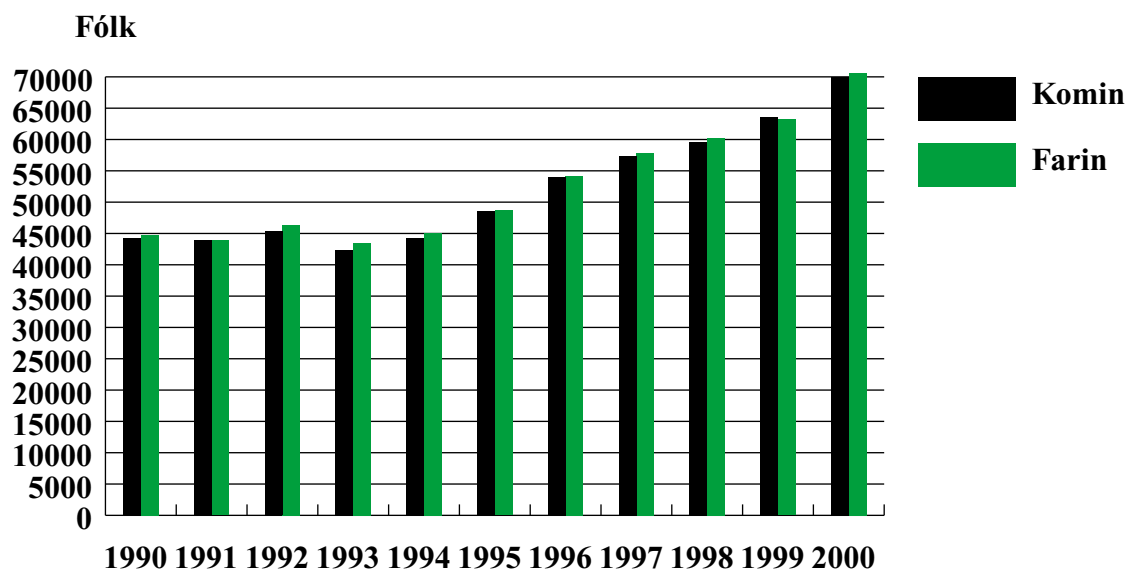
**Viðm.:** Sum tvíbreytaðir vegir eru roknaðir vegir, sum eru 5,5 m ella meira millum jaðararnar.



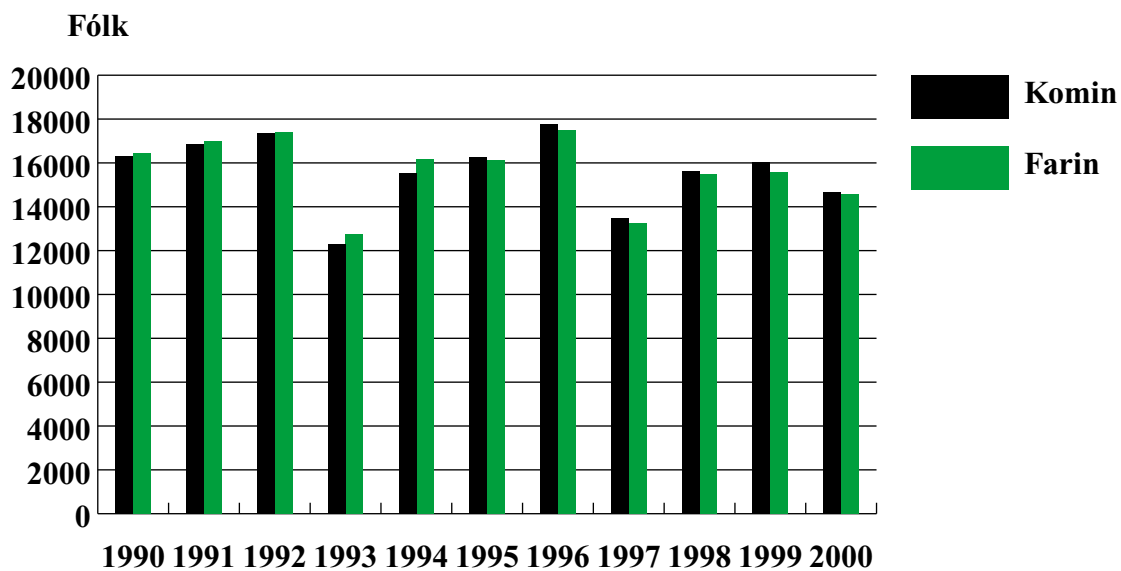
## MILLUMLANDA FERÐAFÓLKAFLOTNINGUR 1990 – 2000

*International traffic by air and sea 1990 – 2000*

### Loftvegis



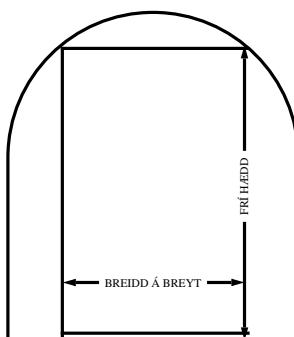
### Sjóvegis



# VEGTUNLAR Í FØROYUM

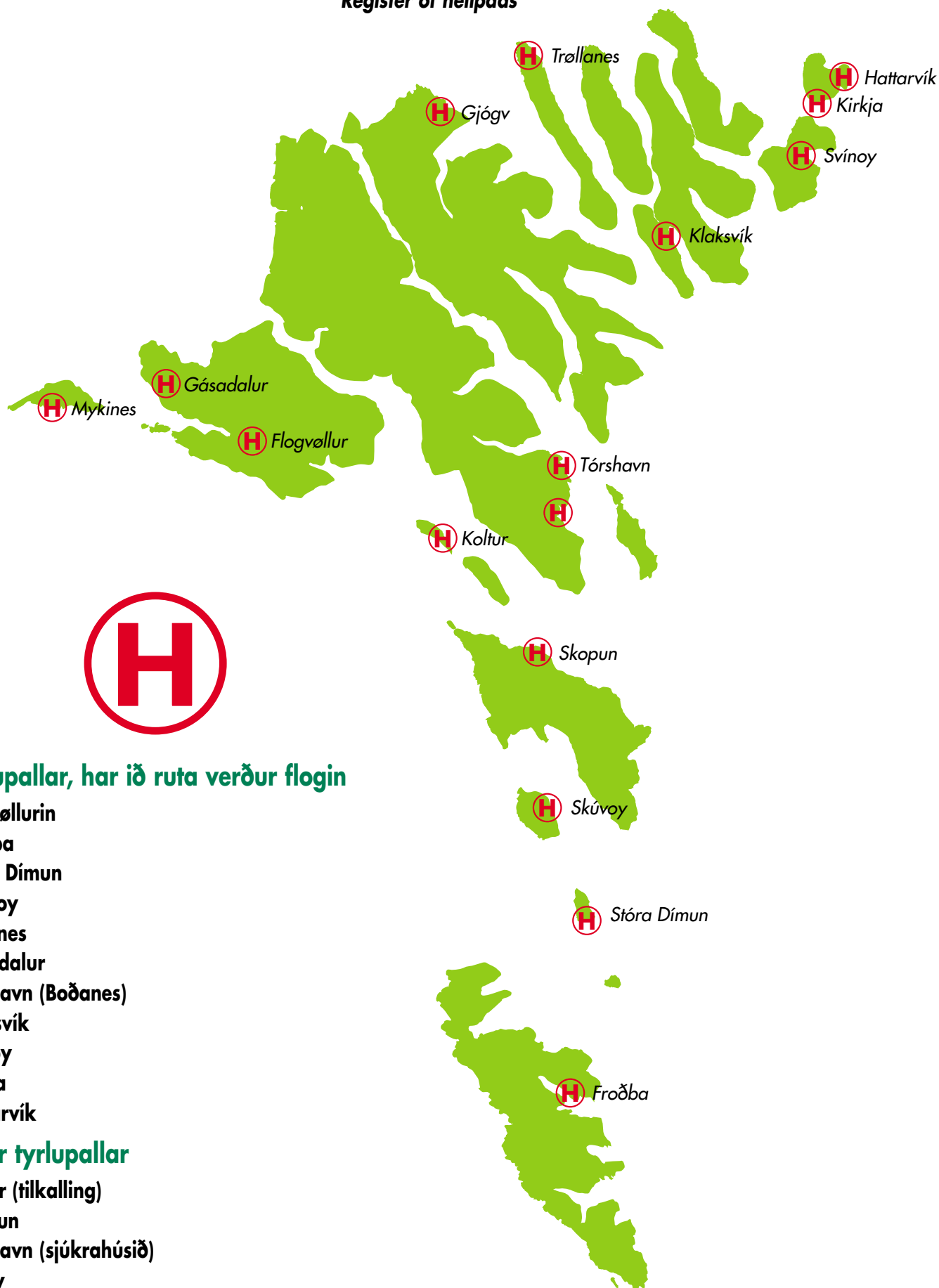
## Road tunnels

	Í nýtslu ár	Longd m	Frí hædd m	Breidd á breyt m	Hall %	Hædd yvir sjóvarmálan			
						rætn. m		rætn. m	
<b>SUÐUROY</b>									
Sumbiartunnilin	1997	3240	4,6	6,0	14,0	S 102,6	N	54,8	
Hvalbiartunnilin	1963	1450	3,2	3,3	56,1	S 227,0	N	150,0	
Sandvíkartunnilin	1969	1500	3,2	3,3	14,5	S 73,6	N	104,8	
<b>VÁGAR</b>									
(Gásadalstunnilin)		(1400)	(4,5)	(3,5)	(10,0)	(119)		(136,0)	
(Vágatunnilin)		(4700)	(4,6)	(7,0)	(78,0)	E (43)	V	(3,2)	
<b>STREYMOY</b>									
Kollfjarðartunnilin	1992	2816	4,6	7,0	11,9	S 48,6	N	73,5	
Leynatunnilin	1977	760	4,5	7,0	13,5	V 71,3	E	81,4	
<b>EYSTUROY</b>									
Norðskálatunnilin	1976	2520	4,5	7,0	23,0	E 134,7	V	192,2	
Leirvíkartunnilin	1985	2238	4,6	7,0	15,0	E 20,4	V	53,4	
<b>KALSOY</b>									
Villingadalstunnilin	1979	1193	4,5	3,5	81,0	S 49,5	N	118,6	
Ritudalstunnilin	1980	683	4,5	3,5	75,0	S 116,5	N	162,7	
Mikladalstunnilin	1980	1082	4,5	3,5	28,0	S 143,4	N	173,1	
Teymur í Djúpadal	1985	220	4,0	3,5	8,0	V 163,2	E	161,4	
Trøllanestunnilin	1985	2248	4,0	3,5	16,0	S 149,0	N	185,0	
<b>KUNOY</b>									
Kunoyartunnilin	1988	3031	4,6	3,5	14,0	E 12,2	V	54,9	
<b>BORÐOY</b>									
Árnafjarðartunnilin	1965	1680	3,2	3,5	5,0	S 75,1	N	83,5	
Hvannasundstunnilin	1967	2120	3,2	3,5	5,0	S 84,0	N	94,5	



## SKRÁ YVIR TYRLUPALLAR

Register of helipads



# SKRÁ YVIR LANDSVEGIR

## Register of highways

**Kunngerð um landsvegaskrá:** Sambært § 1, stk. 3 í lögtingslóg nr. 51 frá 25. juli 1972 um landsvegir kunnger landsstýrið hesa skrá yvir landsvegir:

### § 1.

#### A. Suðuroyggin

1. Frá Stóra í **Sumba** eftir nýggja vegnum vestanfyri Lopra til vegamótið við Báraldarbakka í **Vági** við teyrum:
  - a) Til mótið millum lendingarvegin og vegin yvir í Hamrabyrgi í **Víkarbyrgi**.
  - b) Sunnanífrá um Lopra til áraka Akratanga á **Økrum**.
  - d) Vestanífrá til marknagarðin í Ónavík í **Lopra**.
2. Frá markinum millum Tofta- og Neshaga í **Vági** um **Øravík**, **Trongisvág** og **Hvalba** til Ánna í Hvilvt í **Sandvík** við teyrum:
  - a) Til **Nes**, **Vági**.
  - b) Sunnanífrá til vestara hornið á kirkjugarðinum í **Porkeri**.
  - d) Norðanífrá til vegamótið við kirkjuna í **Hovi**.
  - e) Til Kirkjuá í **Fámjin**.
  - f) Til portrið í Fitjabyrgi í **Nesi**, **Hvalba**.
3. Frá grótbrotinum á **Tvøroyri** út á Bø til ánna á Hamri í **Froðba**.

#### B. Sandoyggin

1. Frá havnini í **Skopun** um **Sand** og Húsavík til Dalsá í **Dali** við teyrum:
  - a) Til vendiplássið við skúlan á **Skarvanesi**.
  - b) Til vegin niðan Gerðabrekku í **Skálavík**.
  - d) Vestanífrá til nýggju brúnna um Stóra í **Húsavík**.

#### D. Vágarnar

1. Frá Skarðsá vestan fyri Bø oman fyri bygdina til vestara endan á nýggja skúlavegnum í **Sørvági** við teyrum eystanífrá til vendiplássið á vegnum oman til **Bíggjar**.
2. Frá Blindtarminum í **Sørvági** til Lambá í **Miðvági** við teyrum:
  - a) Til parkeringsøkið framman fyri farstøðina á **Vága Floghavn**.
  - b) Inn til gamla landsvegin á **Vatnsoyrum**.

3. Frá vestara vegnum til havnarlagið í **Miðvági** um **Sandavág** til ferjuleguna við **Oyrar-gjógv**.

#### E. Streymoyggin

1. Frá Vestara Ringvegnum í **Havn** til vendiplássið niðri á Dunga í **Kirkjubø** við teyrum:
  - a) Úr svinginum norðuri á Heyggi gjøgnum **Velbastað** til niðaru brúnna um Syðradalsá í **Syðradali**.
  - b) Til ferjuleguna á **Gomlurætt**.
2. Frá Eystara Ringvegnum í **Havn** eftir Hvítanesvegnum um **Sund** gjøgnum Kollfjarðartunnilin um **Kollafjørð**, **Hósvík**, **Áirnar**, **Hvalvík**, **Streymnes**, **Nesvík**, **Langasand** og **Haldarsvík** til Stóra í **Tjørnuvík** við teyrum:
  - a) Til túnið við gomlu royndarstøðina í **Hoyvík**.
  - b) Til vegristina í vegnum oman á **Hvítanes**.
  - d) Um **Kaldbaksbotn** til vestara hornið á garðinum um hús Johan Mohr Reinerts á Bø í **Kaldbak**.
  - e) Um **Oyrareingir** til Tríggjaráir á **Signabø**.
  - f) Gjøgnum **Hvalvík** til vendiplássið heiman fyri húsini á Kvíggjarhamri í **Saksun** og frá hesum teymi til vendiplássið á endanum á vegnum við Svartá.
3. **Oyggjarvegurin** frá Norðara Ringvegnum í **Havn** til vegamótið við Hvilvt í Kollfjarðardali við teymi til ánna norðan fyri bygdina í **Norðradali** og frá hesum teymi til Marknaá á **Ytri Fløtum**.
4. Frá rundkoyringini í **Kollfjarðardali** um **Leynar** og **Stykkið** til Fossá í **Vestmanna** við teyrum:
  - a) Gjøgnum Leynar til Mataránna á **Skælingi**.
  - b) Sunnanífrá til Úlvsá í **Kvívík**.
  - d) Til vendiplássið uttan fyri skúlan á **Válinum**.

## E.-F. Streymoy – Eysturoy

1. Frá vegnum í **Nesvík** eftir Sundabrúnni og gjøgnum Norðskálatunnilin oman til vegin **millum Fjarða** við teymum:
  - a) Til Djúpagarðsá sunnan fyri **Oyri**.
  - b) Til íbindingina við Mýraveg við **Norðskála**.

## F. Eysturoyggin

1. Frá rundkoyringini oman fyri **Norðskála** um **Ljósá** til vestara hornið á kirkjugarðinum á **Eiði** við teymi til íbindingina í vegin til býlingin á Svínánesi í **Svínáum**.
2. Frá vegnum oman fyri **Eiði** um **Funning** til vegamótið í **Funningsfirði** við teymum:
  - a) Til Dalá við **Gjógv**.
  - b) Til niðaru brúnna um Stórá í **Funningi**.
3. Frá Sandá á **Selatrað** um **Morskranes**, **Kolbanargjógv** og eftir nýggja vegnum um **Strendur** til Gjógvará á **Skála**.
4. Frá ovaru brúnni um Kumlá á **Skála** eftir ovara vegnum um bygdina **Skálafjørð** til vegin **millum Fjarða**.
5. Frá Stórá í **Elduvík** um **Funningsfjørð**, **Undir Gøtueiði**, **Skipanes**, **Søldarfjørð**, **Lambareiði** og til Glyvragjógv á **Glyvrur** við teymum:
  - a) Til endan á vegnum norðri á Forum í **Oyndarfirði** og frá hesum teymi til vendiplássið úti á Høvdini á **Hellunum**.
  - b) Til Stórá í **Lamba**.
6. Frá gilinum á Líðarenda á **Nesi** eftir niðaru vegunum um **Toftir**, **Saltnes** og **Runavík** til Skøtá í **Æðuvík** við teymum:
  - a) Til skúlan í **Rituvík**.
  - b) Til vegin á **Nesi**.
7. Frá vegamótinum á Krossi innan fyri **Søldarfjørð** um **Gøtugjógv** og **Kambsdal** til Gjógvará í **Fuglafirði** við teymum:
  - a) Norðanífrá til busssteðgiplássið í **Syðrugøtu**.

- b) Sunnanífrá til Eiðisá í **Norðragøtu**.
- d) Gjøgnum Leirvíkartunnilin eftir niðara vegi til kirkjugarðsvegin í **Leirvík**.

## G. Kalsoyggin

1. Frá gjónni á **Syðradali** um **Húsar** til parkeringsøkið við skúlan á **Trøllanesi** við teymi til brúnna um Áargil undir Brekku í **Mikladali**.

## H. Borðoy, Kunoy og Viðoy

1. Frá havnarmerkinum eystanfyri í **Klaksvík** um **Ánir** og **Strond** eftir byrgingini um Haraldssund gjøgnum Kunoyartunnilin til Myllá í **Kunoyar** bygd við teymi til Myllá í **Haraldssunds** bygd.
2. Frá mótinum millum Geilina og Gerðagøtu í **Klaksvík** til vendiplássið úti á **Norðoyri**.
3. Frá Ánavegnum í **Ánunum** um **Depil**, **Norðdepil** og **Hvannasund** og eftir Nýggjavegi um Heygar til Løksá á **Viðareiði** við teymum:
  - a) Til Stórá í **Árnafirði**.
  - b) Til Toftá á **Norðtoftum**.
  - d) Til Matará í **Múla**.

## I. Svínøyggin

1. Frá brúnni um Eiðisá á **Svínøysareiðinum** til SEV-tornið í **Svínøyar** bygd.

## J. Fugloyggin

1. Frá túninum á Veggi á **Kirkju** til Húsá í **Hattarvík**.

**Stk. 2.** Endar landsvegur við á, gil ella gjógv, **hoyrir brúgvín við til landsvegin**.

**§ 2.** Henda kunngerð fær gildi dagin eftir, at hon er kunngjörd. Samstundis fer úr gildi kunngerð nr. 81 frá 28. apríl 1993 um landsvegaskrá.

Vinnumálastýrið, dagfesting 20. juni 1997

**Sámal Petur í Grund (sign.)**

landsstýrismaður

/Arni Poulsen (sign.)

## VEGALONGDIR

### Distances

Suðuroy	Akrar	Fámjin	Froðba	Hov	Hvalba	Lopra	Porkeri	Sandvík	Sumba	Tvøroyri	Vágur	Víkarbyrgi
Fámjin	37											
Froðba	37	19										
Hov	19	19	19									
Hvalba	43	25	15	25								
Lopra	2	36	35	17	42							
Porkeri	13	25	25	6	31	11						
Sandvík	49	30	20	30	5	47	36					
Sumba	7	41	41	23	47	6	17	53				
Tvøroyri	35	16	2	16	12	33	22	18	39			
Vágur	8	29	29	10	35	7	4	40	12	27		
Víkarbyrgi	8	42	41	23	48	6	17	53	11	39	13	
Øravík	28	9	9	9	15	26	15	21	32	7	20	32

Sandoy	Dalur	Húsavík	Sandur	Skarvanes	Skálavík
Húsavík	5				
Sandur	13	9			
Skarvanes	15	10	8		
Skálavík	12	7	9	11	
Skopun	22	18	9	17	19

Vágar	Bøur	Flogvøllurin	Miðvágur	Oyrargjógv	Sandavágur	Sørvágur
Flogvøllurin	6					
Miðvágur	13	8				
Oyrargjógv	24	18	11			
Sandavágur	16	10	2	8		
Sørvágur	4	2	9	21	12	
Vatnsoyrrar	8	2	6	17	8	4

## Borðoy, Viðoy, Kunoy

	Ánir	Árnafjørður	Depil	Haraldssund	Hvannasund	Kunoy	Múli	Norðdepil	Norðoyri	Norðtoftir	Klaksvík	Strond
Árnafjørður	5											
Depil	7	5										
Haraldssund	2	7	9									
Hvannasund	10	6	2	10								
Kunoy	8	13	15	6	16							
Múli	16	13	8	18	8	24						
Norðdepil	9	6	1	11	1	17	7					
Norðoyri	7	10	12	9	15	15	20	13				
Norðtoftir	9	7	1	11	4	17	10	3	14			
Klaksvík (á Stongum)	3	6	8	5	9	11	17	10	4	10		
Strond	1	6	8	1	9	7	17	10	8	10	4	
Viðareiði	17	15	10	19	9	25	16	9	22	11	18	18

## Kalsoy

	Húsar	Mikladalur	Syðradalur
Mikladalur	9		
Syðradalur	3	12	
Trøllanes	14	6	17

## Fugloy

	Hattarvík
Kirkja	5



LANDSVERKFRØÐINGURIN

ISBN: 99918-903-8-6

ISSN: 1395-3737

**The Office of Public Works**

Tinghusvegur 5, P.O. Box 78, FO-110 Tórshavn, The Faroe Islands, Tel. +298 31 13 33, Telefax +298 31 49 86, Internet: [www.lv.fo](http://www.lv.fo)