

SÍÐA
Page

EVNISYVIRLIT
Contents

3

FORMÆLI
Introduction

4

FERÐSLUTELJING Á HÖVUÐSVEGNUM
Traffic counting on main roads

6

FERÐSLUARBEIÐIÐ/ÓHAPP
Traffic labour (vehicle-km)/accidents

7

TUNG FERÐSLA
Heavy vehicles

8

FERÐMÁTINGAR OG FERÐSLUTELJINGAR
Speed measuring and traffic counting

20

FERÐSLUÓHAPP
Traffic accidents

35

AKFØR
Vehicles

36

CO-MÁTINGAR Í VEGTUNLUNUM
Carbon monoxide measurements in road tunnels

38

FERÐSLUTRYGD
Traffic safety

40

ÚTREIÐSLUR AV LANDSVEGUNUM V.M.
Highway expenditure, etc.

41

MILLUMLANDA FLOGFERÐSLA OG SKIPAFERÐSLA
International traffic per air and sea

42

SKRÁ YVIR TUNLAR
Register of road tunnels

43

SKRÁ YVIR TYRLUPALLAR
Register of helipads

44

SKRÁ YVIR LANDSVEGIR
Register of highways

46

VEGALONGDIR
Road distances

Útgevari

Landsverkfrøðingurin

Repro

Repro-Z

Prent

Einars Prent

Upplag

300

ISBN

99918-964-0-6

ISSN

1395-3737

Forsíða

Rundkoyringin oman fyri Norðskála

Hesar styttingar verða nýttar:

ÁFS = Ársmeðalferðsla um samdøgrið
Annual average traffic per 24 hours

MFS = Mánaðarmeðalferðsla um samdøgrið
Monthly average traffic per 24 hours

VFS = Vikumeðalferðsla um samdøgrið
Weekly average traffic per 24 hours

FORMÆLI

Introduction

Í frágreiðingini eru í høvuðsheitum upplýsingar um ferðsluna á landsvegum og viðkomandi upplýsingar um landsvegakervið. Tó hava vit eisini upplýsingar um ferðsluóhappini á kommunalu vegunum.

Sambært løgtingslóg nr. 51 frá 25. juli 1972 um landsvegir, verða vegir millum bygdir og vegir frá bygd til atløgupláss, ið hevur mesta týðningin fyri samferðsluna oyggjanna millum, at rokna sum landsvegir. Landið letur gera og heldur landsvegirnar.

Í 2001 er asfalterað í flestu oyggjum, har landsvegir eru, og tað eru gjørdar ábøtur og umbyggingar á partar

av teimum eldru vegastrekkjunum.

Í 2001 var ferðsluarbeiðið 175 mió. akfarskm, og er tað 7 % meiri enn í 2000.

Verða ferðsluóhappini sammett við ferðsluarbeiðið, sæst, at í 2000 hendu fyri hvørja mió. akfarskm 2,3 óhapp, sama lutfallið í 2001 er 2,0. Av hesum fæst, at samanborið við ferðsluarbeiðið hendu 13 % færri ferðsluóhapp á landsvegum í 2001 enn í 2000.

Landsvegakervið umboðar í km umleið 50 % av øllum vegakervinum.

Keldur:

Politiið

Bileftirlitið

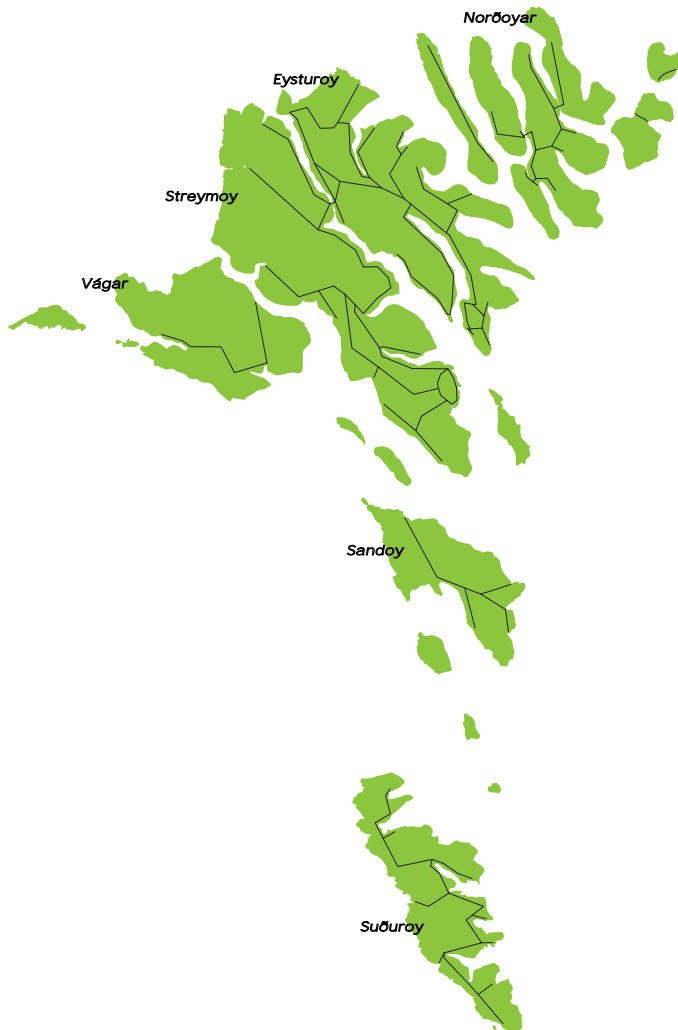
Ferðaráð Føroya

Statens Luftfartsvæsen

Tórshavnar kommuna

LANDSVEGAKERVIÐ

Road network



FERÐSLUTELJING Á HØVUÐSVEGUNUM

Traffic counting on main roads

Ferðslan á høvuðsvegnum verður tald regluliga, og er niðanfyri sett upp »Ársmeðalferðsla um sam-

døgrið« (ÁFS), ið eru øll akfør, sum í eitt ár fara um teljistaðið, býtt við dagatalinum í árinum (365).

Ársmeðalferðsla um samdøgrið

Veganr.	Teljistað	1997	1998	1999	2000	2001
550	Hoydalsá, Tórshavn - Hoydalar	6203	6312	6768	7062	7192
550	Í Kollfjarðartunlinum	3088	3208	3624	4272	4411
510	Á Oyggjarvegnum, á Bøllureyni	274	286	350	333	413
540	Í Kollfj.dali, vestan fyri rundkoyringina	1639	1670	1774	2734	2162
510	Í Kollfj.dali, eystan fyri rundkoyringina	2969	3110	3422	3721	3917
610	Í Norðskálatunlinum	1903	1928	2247	2405	2603
670	Á Gøtueiði	2430	2436	2642	2910	3447
610	Á Lambareiði	3122	*3242	3474	3764	3904
670	Í Leirvíkartunlinum	1450	1456	1691	1997	1872
209	Sunnanvert í Øravík	590	664	705	776	856
220	Á Nesi, Vági	1241	1257	1298	1343	1423
330	Við Sandsvatn, Inni í Vika	520	549	674	596	676
440	Vatnavegurin, við Leitisrætt	1281	1332	1386	1477	1542
770	Millum tunlarnar á Borðoyinni	699	716	752	728	847

* Ólag á teljistaðnum í 1998

Ársmeðalferðsla á høvuðsvegum í Tórshavn

Veganr.	Teljistað	1999	2000	2001
0268	R. C. Effersøesgøta v/Egholmstrøð	10200	10100	9800
0268	R. C. Effersøesgøta v/Tjaldursvegur	9900	9200	9950
0339	Eystari Ringvegur v/gl. sápufabrikkina	6100	6200	6900
0338	Norðari ringvegur v/Shell-støðina		8750	11500
0332	Sundsvegur			6600
0096	Marknagilsvegur v/Kvasir			6850

Kelda: Tórshavnar kommuna

GONGDIN Í FERÐSLUNI Á HØVUÐSVEGUNUM

The progress in traffic on main roads

Ársmeðalferðsla um samdøgrið í % - Index 1990 = 100

Teljistað	1975	1990	1995	1996	1997	1998	1999	2000	2001
Hoydalsá, Tórshavn - Hoydalar	42	100	135	141	147	150	161	168	171
Á Oyggjarvegnum, á Bøllureyni	54	100	10	11	10	11	13	12	16
Í Kollfj.dali, vestan fyri rundkoyringina	50	100	103	106	114	116	123	190	150
Í Kollfj.dali, eystan fyri rundkoyringina	32	100	102	110	121	127	139	151	160
Við eystara munna á Norðskálatunlinum	-	100	95	108	123	126	146	156	169
Á Gøtueiði	45	100	99	107	109	109	118	130	154
Á Lambareiði	-	100	89	93	95	*100	108	117	121
Sunnanvert í Øravík	78	100	87	94	98	110	116	127	141
Á Nesi, Vági	34	100	79	87	91	92	95	98	104
Við Sandsvatn, Inni í Vika	29	100	68	71	75	79	97	86	97
Vatnavegurin, við Leitisrætt	58	100	73	80	85	89	93	99	103
Millum tunlarnar á Borðoynni	68	100	97	97	99	101	106	103	119

MÁNAÐAR INDEX 2001 (MFS : ÁFS X 100)

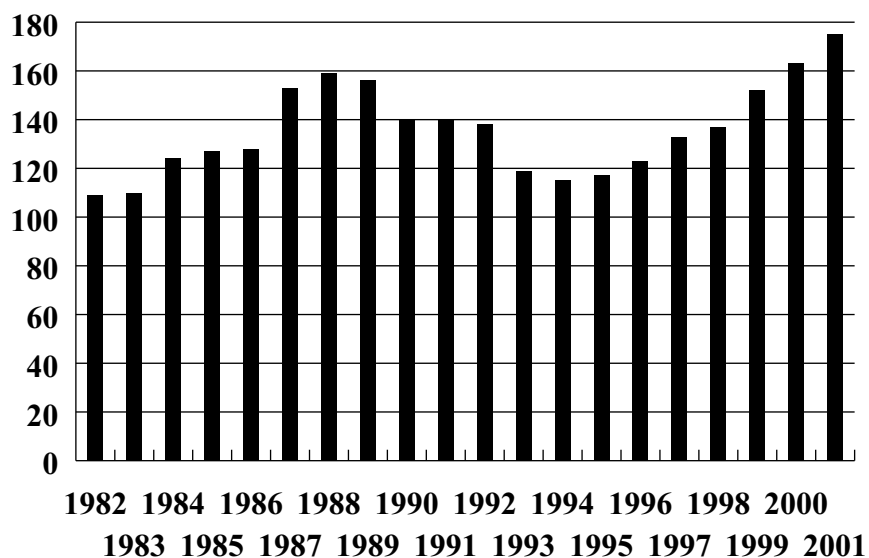
Monthly index 2001

Teljistað	Jan	Feb	Mar	Apr	Mai	Jun	Jul	Aug	Sep	Okt	Nov	Des	ÁFS
Sunnanvert í Øravík	95	104	92	94	91	106	116	107	94	96	99	106	856
Við Sandsvatn, Inni í Vika	104	103	86	113	112	93	110	100	103	84	95	97	676
Vatnavegurin, við Leitisrætt	93	92	100	100	103	104	105	96	99	101	101	108	1596
Í Kollfjarðartunlinum	93	94	98	102	101	103	104	95	100	102	100	108	4411
Í Norðskálatunlinum	96	84	102	92	96	98	108	103	103	111	97	110	2603
Í Leirvíkartunlinum	90	92	100	101	106	110	106	104	101	92	96	102	1872
Grønaból, Klaksvík-Tunnilsv.	93	96	97	99	109	112	107	101	97	91	96	102	2299
Samlað	95	95	97	101	103	104	108	101	100	97	98	105	

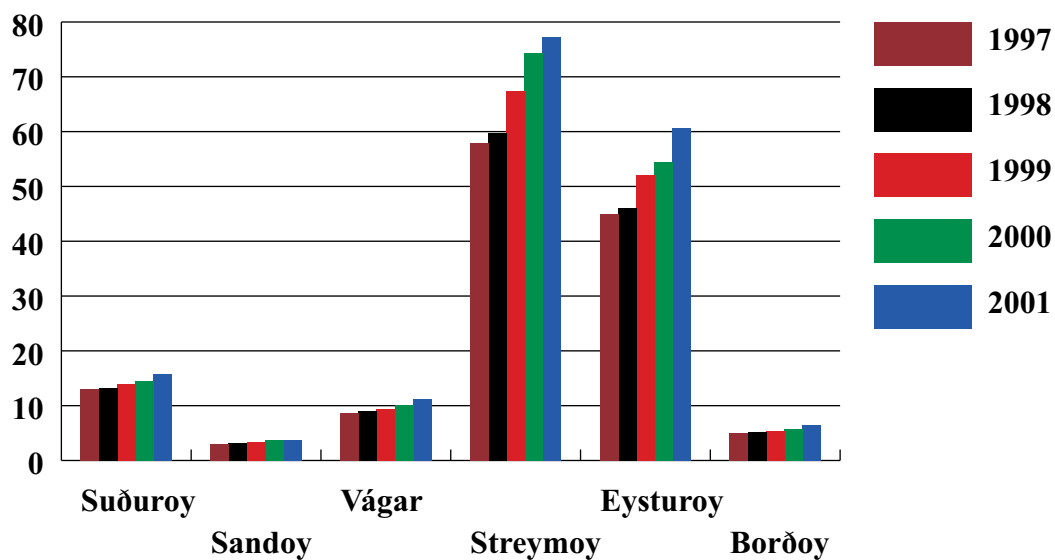
FERÐSLUARBEIÐIÐ Á LANDSVEGUNUM

Traffic labour (vehicle km)

Mi.ó. akfarskm

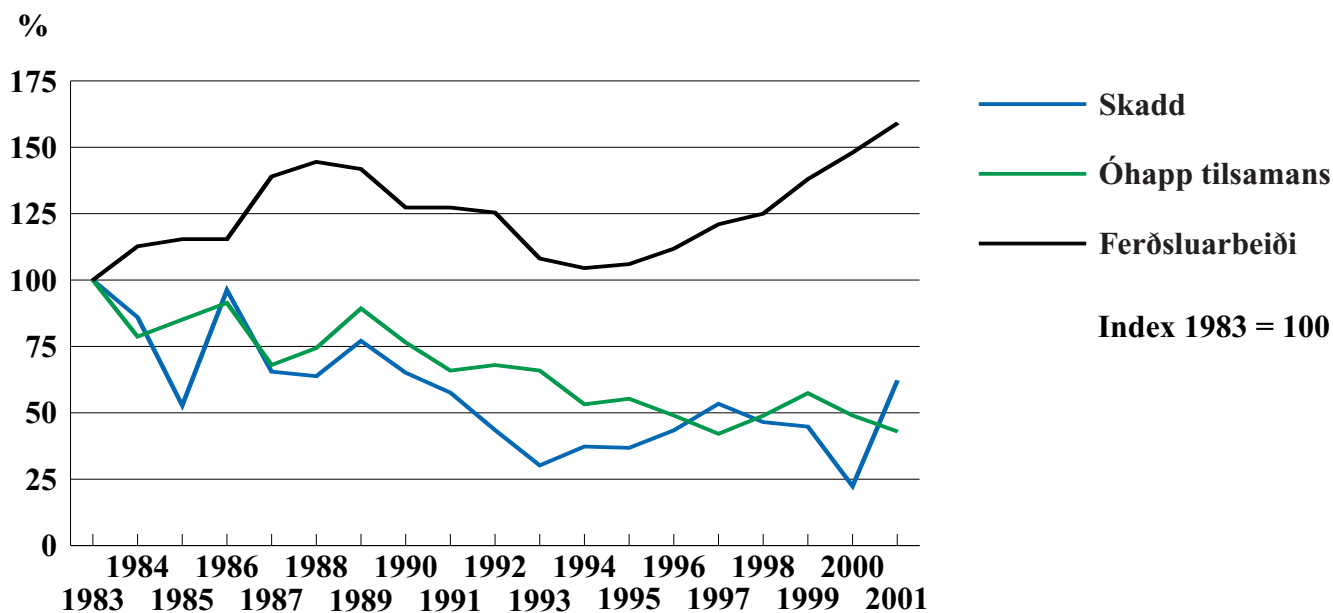


Mi.ó. akfarskm



FERÐSLUÓHAPP/FERÐSLUARBEIÐI

Traffic accidents/Traffic labour

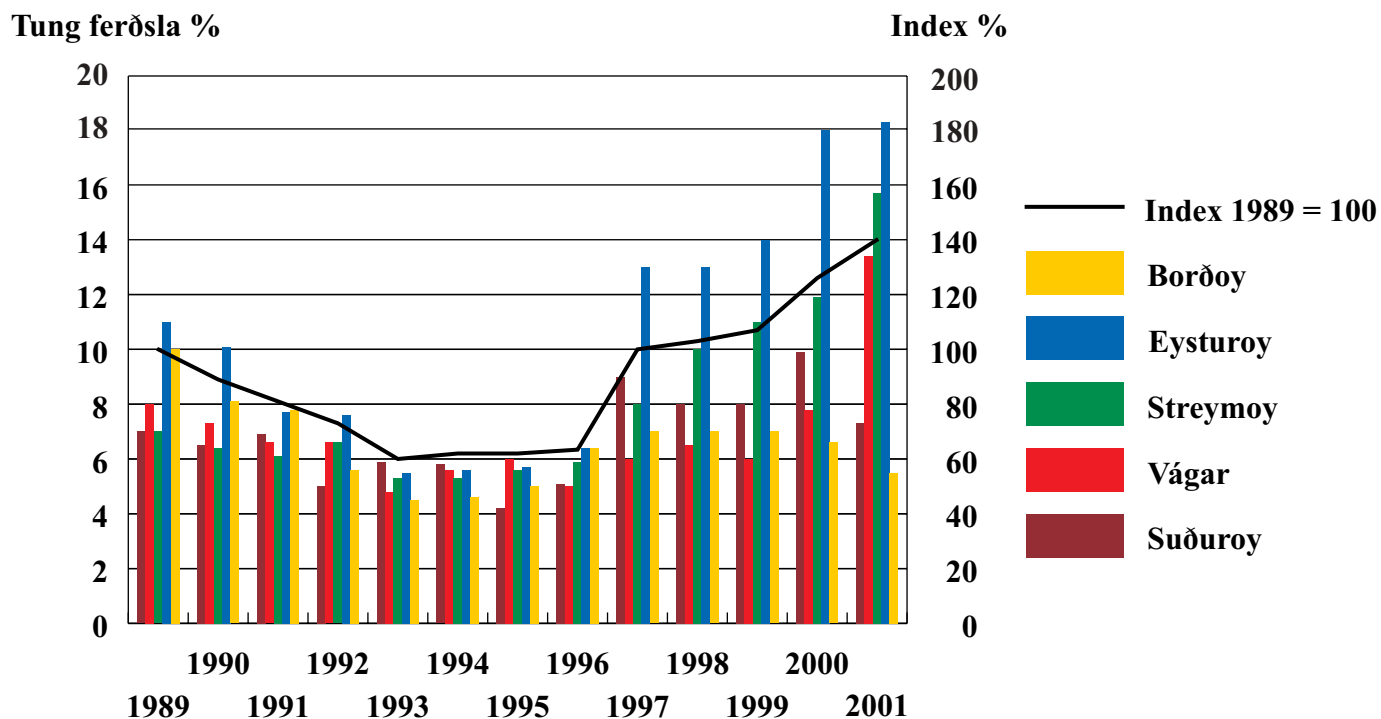


Talvan vísir títtleikan av ferðsluóhappunum í mun til ferðsluarbeiðið/mi.ó. akfarskm

TUNG FERÐSLA

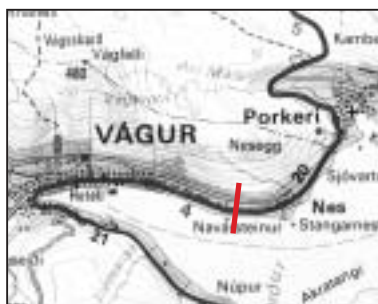
Heavy vehicles

Akfør yvir 5,80 m í % av samlaðu ferðsluni



Nes, Vágur

Vegur nr. 20, km 1,5



— Teljistað

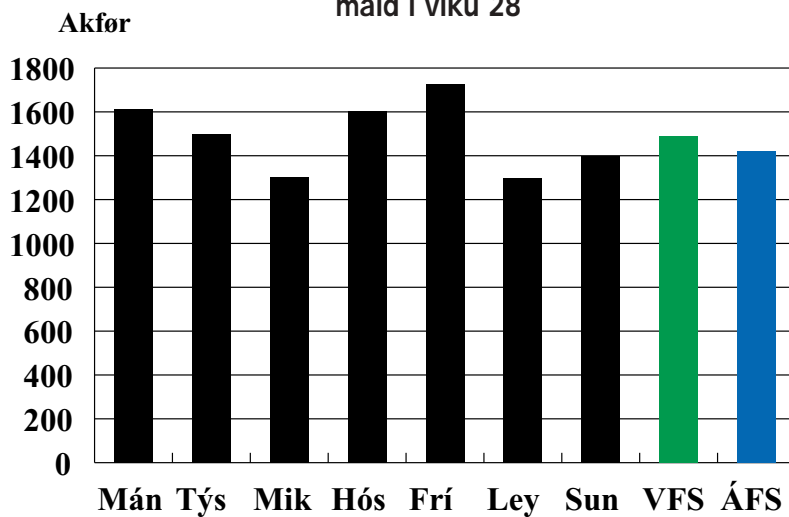
ÁFS = 856

VFS í viku 28 = 1491

FERÐSLA UM SAMDØGRID

Traffic per 24 hours

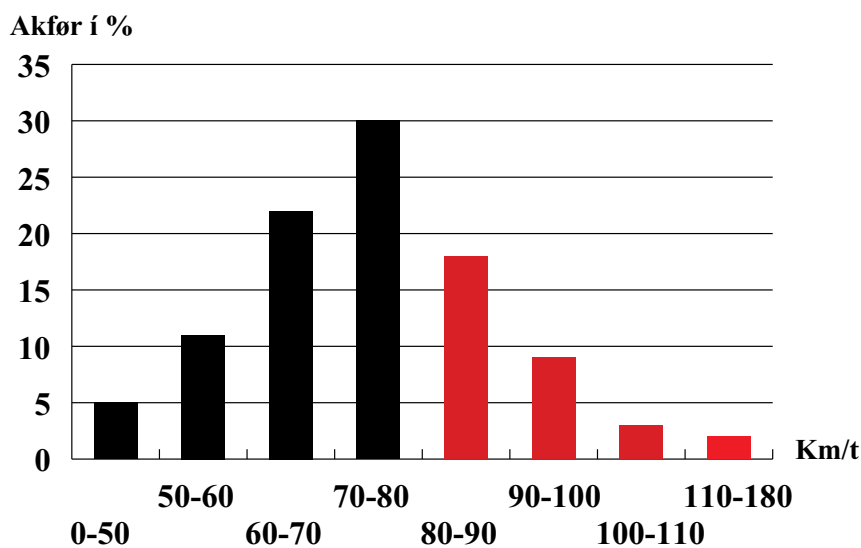
máld í viku 28



FERÐ (hámark 80 km/t)

Speed

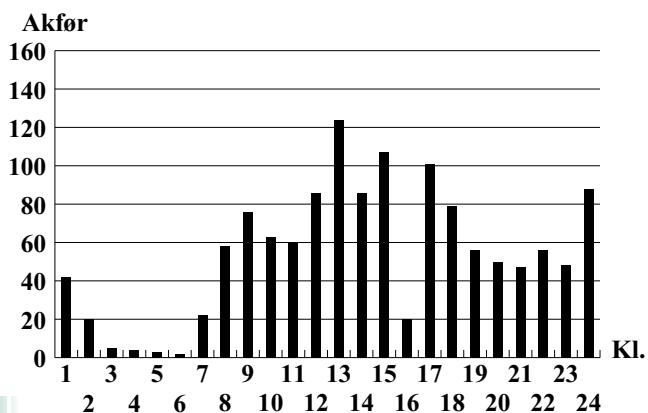
máld í viku 28



FERÐSLA UM TÍMAN

Traffic per hour

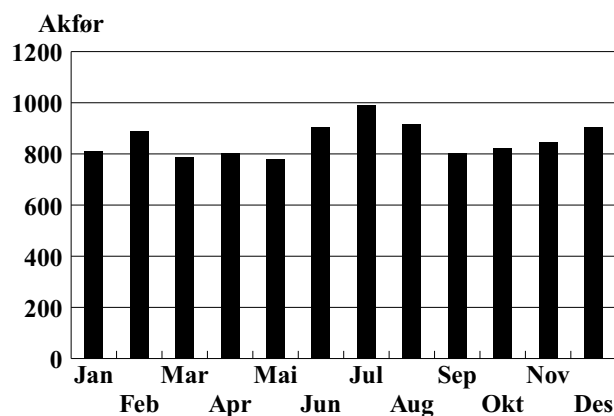
máld 11/7



FERÐSLA UM MÁNAÐIN (MFS)

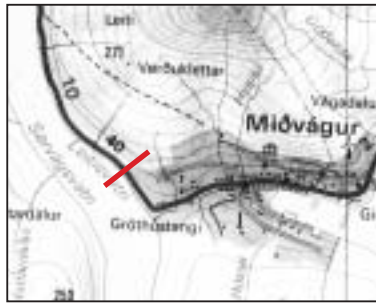
Traffic per month

Øravík



Við Leitirætt

Vegur nr. 40, km 2,5



— Teljistað

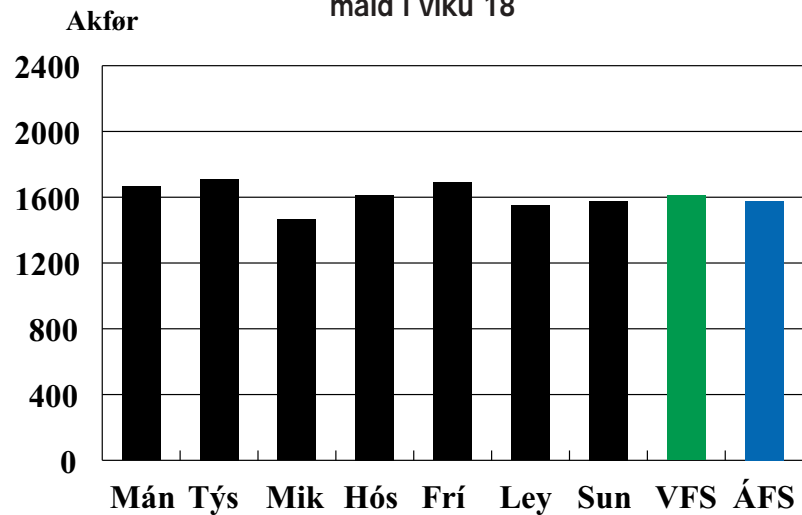
ÁFS = 1596

VFS í viku 18 = 1610

FERÐSLA UM SAMDØGRID

Traffic per 24 hours

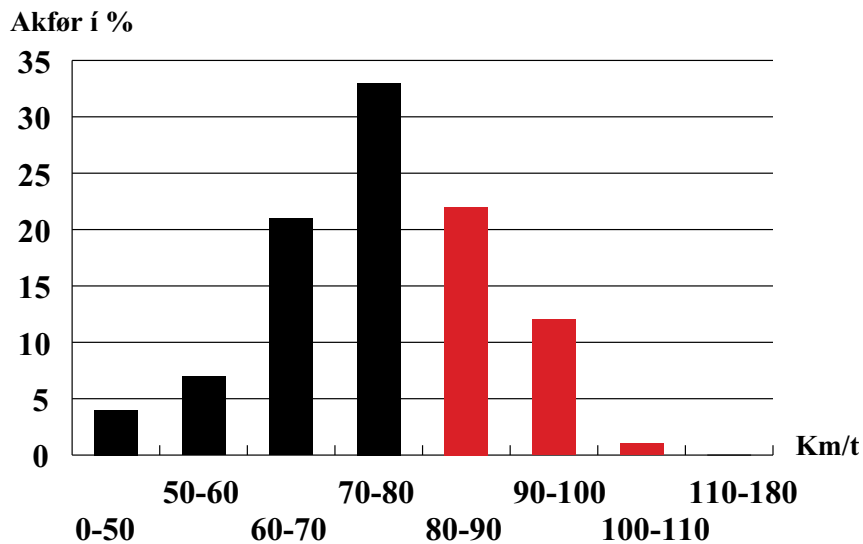
máld í viku 18



FERÐ (hámark 80 km/t)

Speed

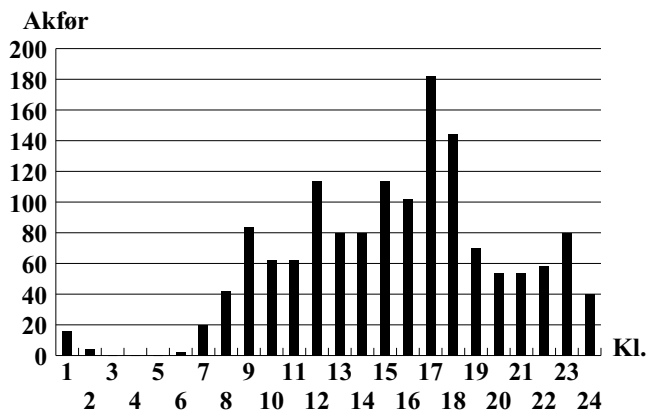
máld í viku 18



FERÐSLA UM TÍMAN

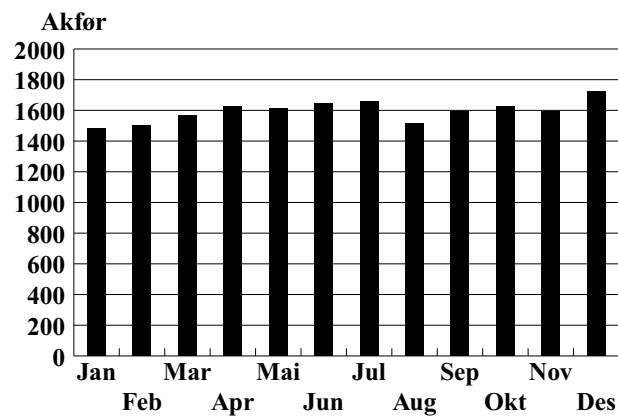
Traffic per hour

máld 9/5



FERÐSLA UM MÁNAÐIN (MFS)

Traffic per month



Kollfjarðartunnlin

Vegur nr. 50, km 15,2



— Teljistað

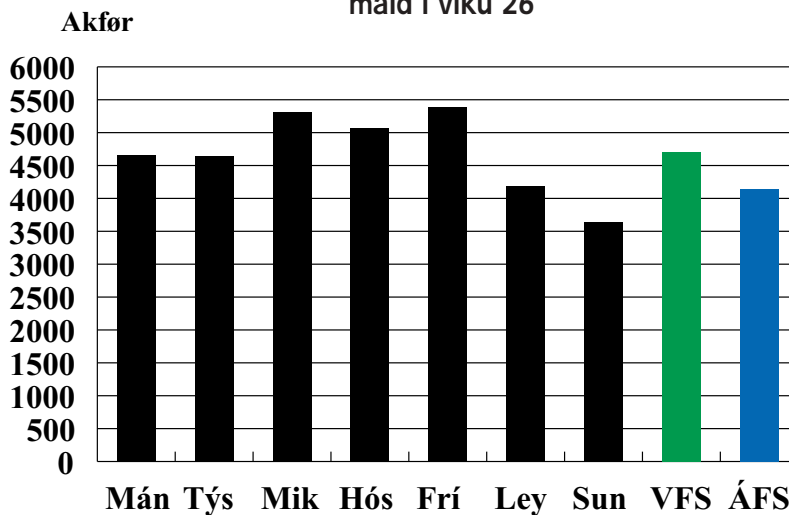
ÁFS = 4411

VFS í viku 26 = 4701

FERÐSLA UM SAMDØGRID

Traffic per 24 hours

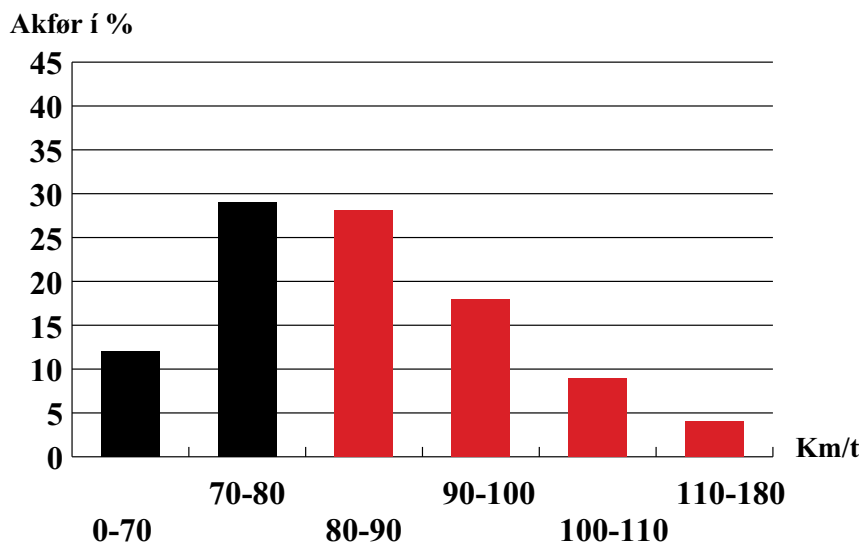
máld í viku 26



FERÐ (hámark 80 km/t)

Speed

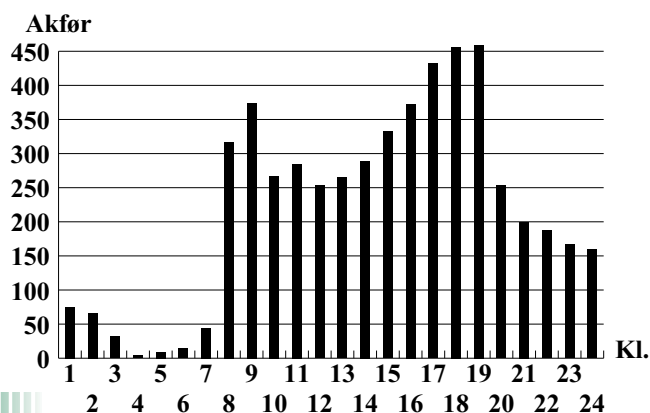
máld í viku 26



FERÐSLA UM TÍMAN

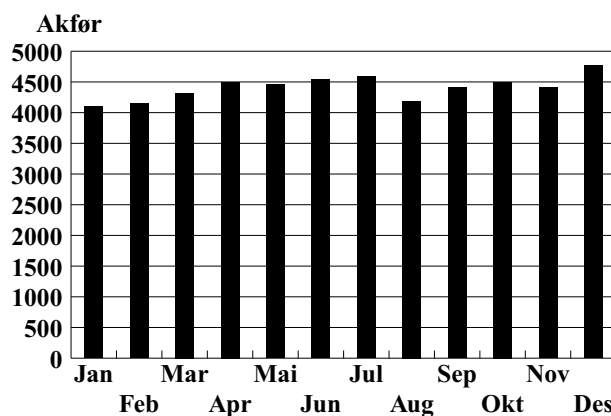
Traffic per hour

máld 27/6



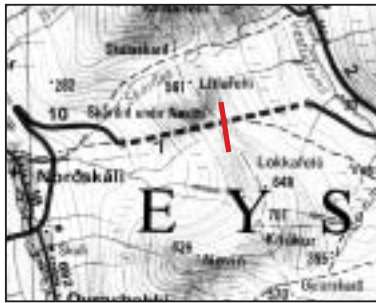
FERÐSLA UM MÁNAÐIN (MFS)

Traffic per month



Norðskálatunnin

Vegur nr. 10, km 48,45



— Teljistað

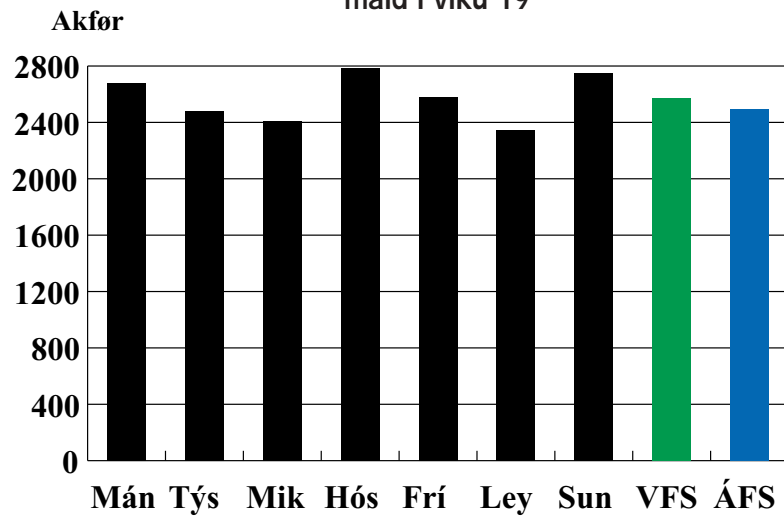
ÁFS = 2306

VFS í viku 19 = 2574

FERÐSLA UM SAMDØGRID

Traffic per 24 hours

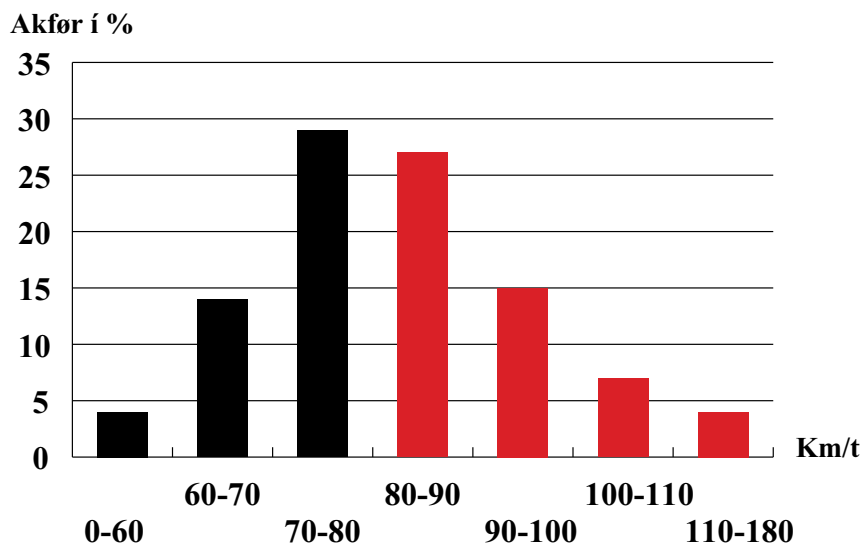
máld í viku 19



FERÐ (hámark 80 km/t)

Speed

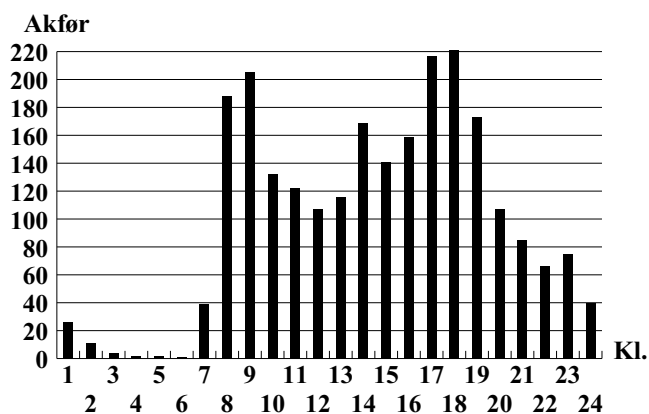
máld í viku 19



FERÐSLA UM TÍMAN

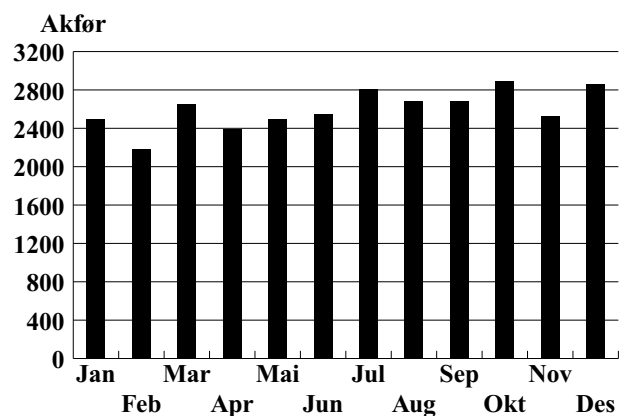
Traffic per hour

máld 9/5



FERÐSLA UM MÁNAÐIN (MFS)

Traffic per month



Leirvíkartunnin

Vegur nr. 70, km 58,25



— Teljistað

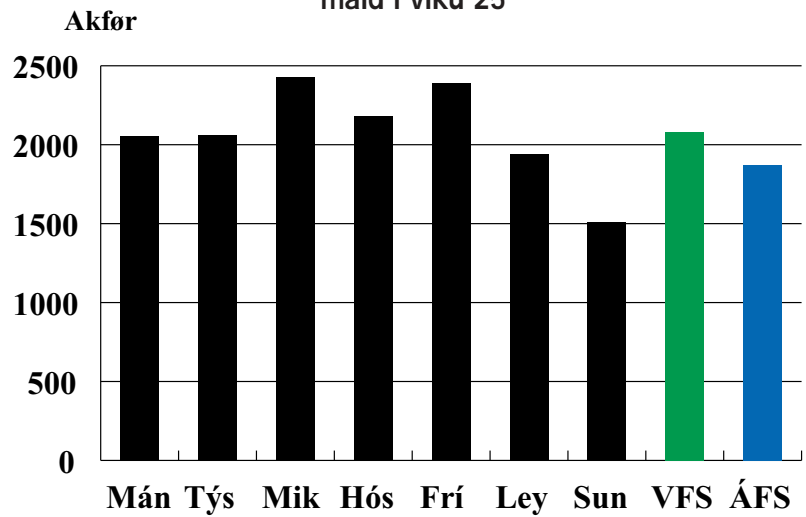
ÁFS = 1872

VFS í viku 25 = 2080

FERÐSLA UM SAMDØGRID

Traffic per 24 hours

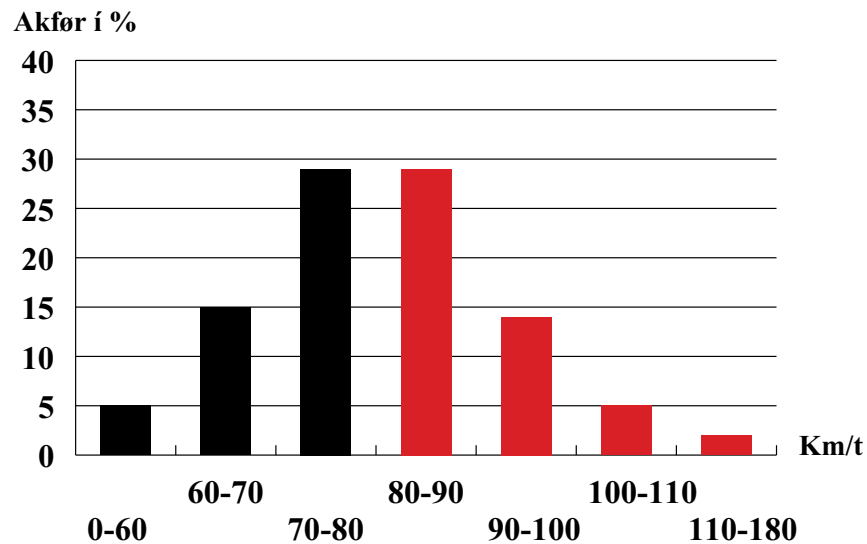
máld í viku 25



FERÐ (hámark 80 km/t)

Speed

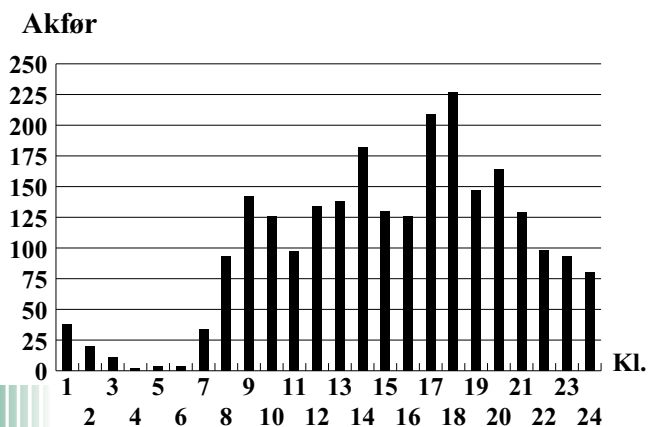
máld í viku 25



FERÐSLA UM TÍMAN

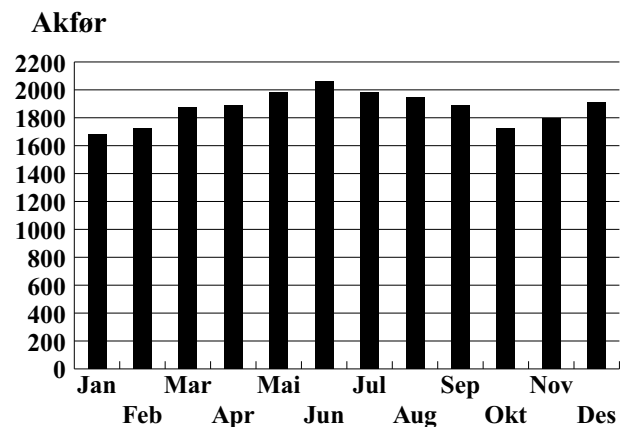
Traffic per hour

máld 27/6



FERÐSLA UM MÁNAÐIN (MFS)

Traffic per month



Tunnilsvegur, Klaksvík

Vegur nr. 70, km 0,8



— Teljistað

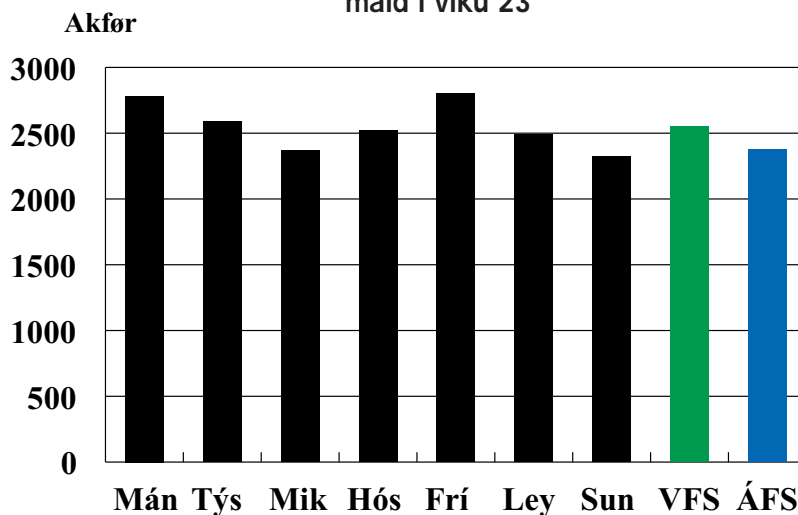
ÁFS = 2299

VFS í viku 23 = 2553

FERÐSLA UM SAMDØGRID

Traffic per 24 hours

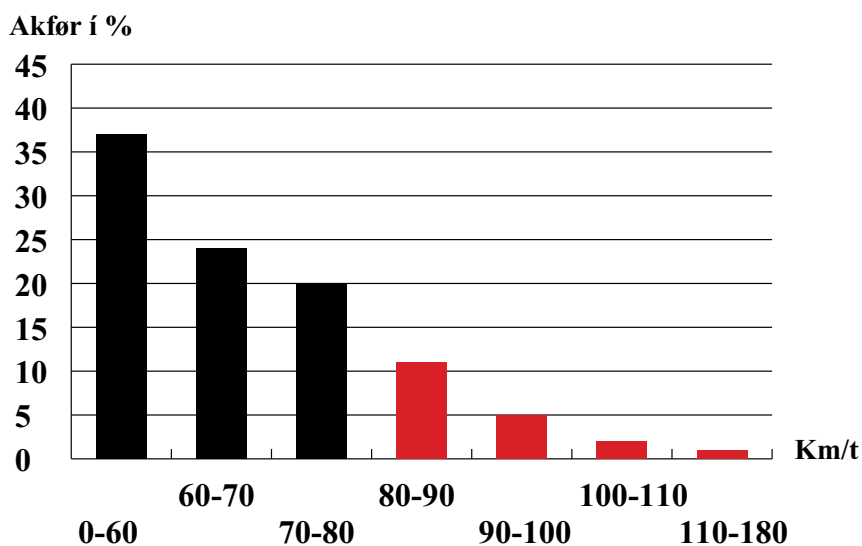
máld í viku 23



FERÐ (hámark 80 km/t)

Speed

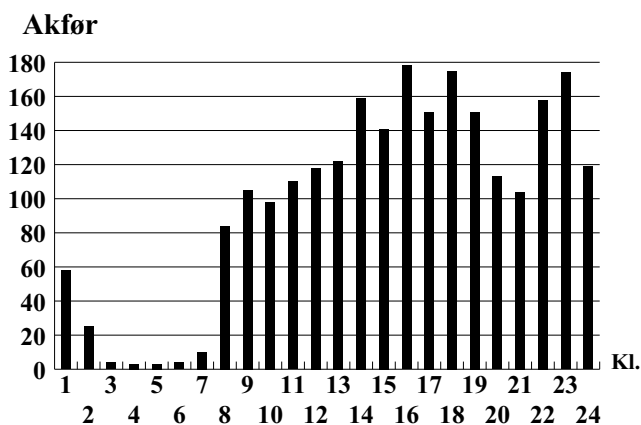
máld í viku 23



FERÐSLA UM TÍMAN

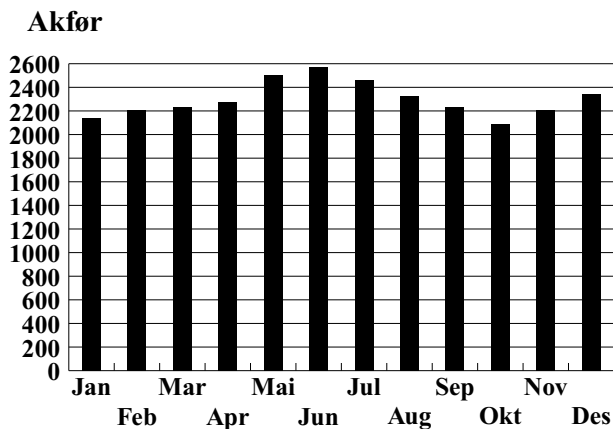
Traffic per hour

máld 13/6



FERÐSLA UM MÁNAÐIN (MFS)

Traffic per month



FERÐSLUTELJING KRING LANDIÐ

Traffic counting around the country

Niðanfyri er sett upp ársmeðalferðslan um samdøgrið (ÁFS) á teimum ymsu støðunum kring landið.

1. Suðuroy

Teljistað	Lopra	Nes	Øravík	Trongisvágur
Ferðsla millum	Lopra – Sumba	Nes – Vág	Trongisvág – Øravík	Trongisvág – Hvalba
1997	182	1241	928	524
1998	254	1257	932	489
1999	258	1298	1027	509
2000	287	1343	1053	497
2001	289	1423	1090	582

Teljistað	Tvøroyri	Øravík	Vágur	Hvalba
Ferðsla millum	Tvøroyri – Froðba	Øravík – Fámjin	Vág – Lopra	Hvalba – Sandvík
1997	489	106	506	186
1998	503	130	494	204
1999	492	129	567	179
2000	538	125	624	205
2001	538	133	671	216

2. Sandoy

Teljistað	Krókafossur	Inni í Vika	Skálavík	Húsavík
Ferðsla millum	Skopun – Meginskúlan	Meginskúlan – Sand	Skálavík – Krossvegin	Húsavík – Krossvegin
1997	455	520	191	180
1998	471	549	232	173
1999	554	674	223	181
2000	596	575	237	187
2001	583	676	234	195

3. Vágarnar

Teljistað	Sørvágur	Tvátta	Leitisrætt	Sandavágur
Ferðsla millum	Sørvág – Bø	Sandavág – Miðvág	Vatnsoyrar – Miðvág	Oyrargjógv – Sandavág
1997	265	1678	1281	438
1998	272	1824	1329	443
1999	247	1898	1386	497
2000	261	2012	1477	527
2001	252	2154	1596	640

4. Suðurstreymoy

Teljistað	Oyggjarvegur	Sandá	Hoydalsá	Langidalur
Ferðsla millum	Oyggjarvegin – Nðr. Ringveg	Havnardal – Kirkjubø	Tórshavn – Hoydalar	Hoydalar – Hvítanes
1997	1130	678	6203	5102
1998	1246	681	6312	5230
1999	1361	855	6708	5822
2000	1498	711	7062	6274
2001	1668	875	7192	6771

5. Norðstreymoy

Teljistað	Kollfj.dalur	Kollfj.dalur	Gassádalur	Hvílt
Ferðsla millum	Kollfj.dal – Leynar	Kollfj.dal – Kollafjørð	Vestmanna – Kvívík	Kollfj.dal – Tórshavn
1997	1639	2969	1043	274
1998	1670	3110	996	286
1999	1774	3422	1166	350
2000	2734	3721	1190	333
2001	2162	3917	1220	413

6. Norðstreymoy v/Sundalagið

Teljistað	Saksunar- dalur	v/Sunda- brúnna	Nesvík	v/Deildará	v/Toftadals- áir
Ferðsla millum	Hvalvík – Saksun	Nesvík – Streymnes	Nesvík – Langasand	Hósvík – Kollafjørð	Hósvík – Hvalvík
1997	157	2557	426	2481	2351
1998	177	2564	565	2537	2454
1999	195	3022	448	2822	2868
2000	169	2988	420	2906	2985
2001	150	3153	449	3296	3141

7. Eysturoy, norðari partur

Teljistað	Funningur	Oyrbakki	Oyrbakki	Funningsfjørður	v/Markrá
Ferðsla millum	Eiði – Funning	Sundabrúnna – Oyri	Sundabrúnna – Norðskála	Funning – Funningsfjørð	Rundkoyring – Svínaír
1997	132	751	800	170	537
1998	168	689	779	214	607
1999	134	898	976	462	663
2000	121	899	1149	399	669
2001	148	1069	1253	450	623

8. Eysturoy, sunnari partur

Teljistað	Fuglafjørður	Skáli	Rituvík	Toftir
Ferðsla millum	Fuglafjørð – Varmakeldueiði	Skála – Skálabotn	Rituvík – Runavík	Toftir – Runavík
1997	1678	1040	883	2058
1998	1703	1067	942	2063
1999	1762	1265	925	2099
2000	1860	1340	961	2225
2001	2185	1619	1007	2407

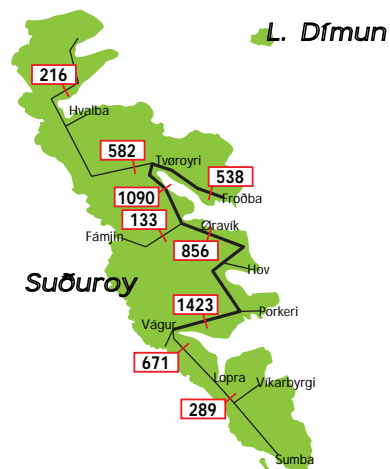
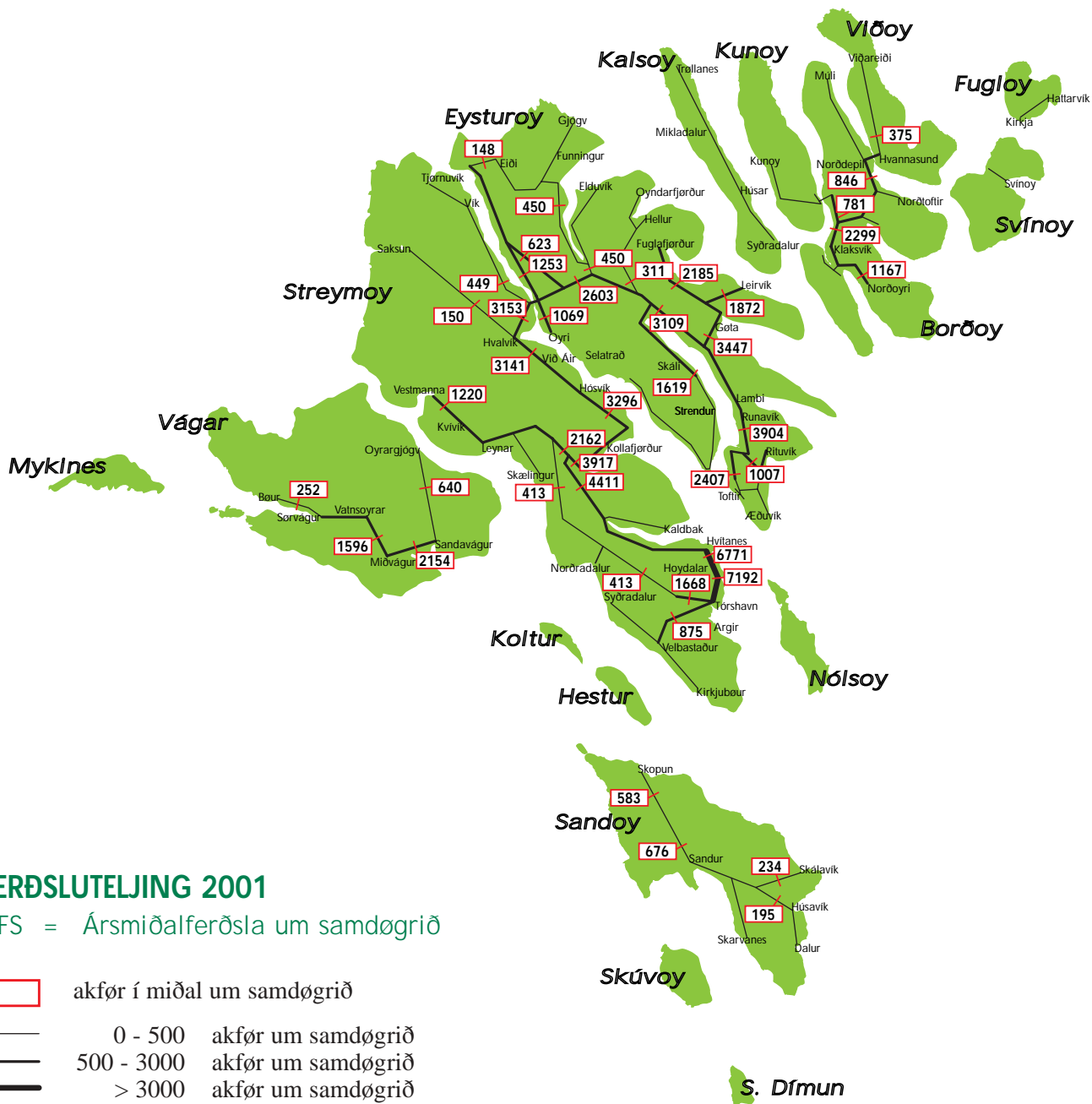
8. Eysturoy, sunnari partur (framhald)

Teljistað	Skipanes	Millum Fjarða	Funnings- fjørður
Ferðsla millum	Skipanes – Skálabotn	Oyndarfjørð – Millum Fjarða	Funningsfjørð – Tunnilsvegin
1997	2289	251	301
1998	2335	206	312
1999	2698	247	413
2000	2751	266	399
2001	3109	311	450

9. Norðoyar

Teljistað	Gomlu Gerðar	Ánagjógv	Millum tunlarnar
Ferðsla millum	Klaksvík – Oyarar	Tunnilsvegin – Ánirnar	Klaksvík – Norðdepil
1997	846	662	699
1998	875	681	716
1999	894	724	752
2000	993	795	795
2001	1167	781	846

Teljistað	Grønaból	Viðareiði
Ferðsla millum	Klaksvík – Tunnilsvegin	Viðareiði – Hvannasund
1997	1761	325
1998	1833	334
1999	1957	352
2000	2092	349
2001	2299	375



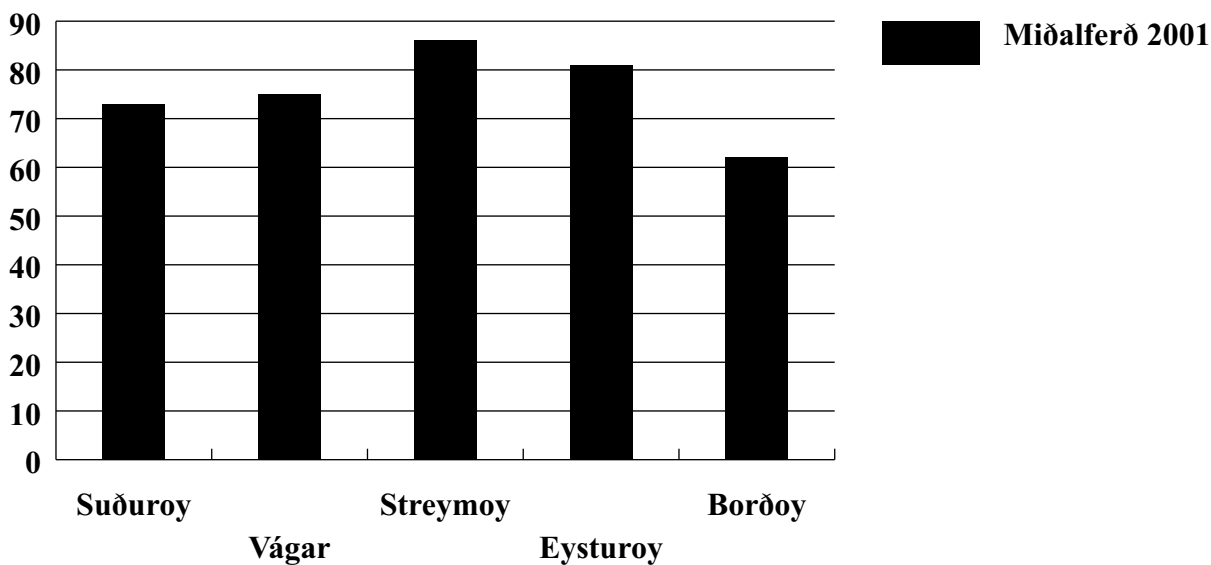
FERÐMÁTINGAR Á LANDSVEGUNUM

Speed measurements on highways

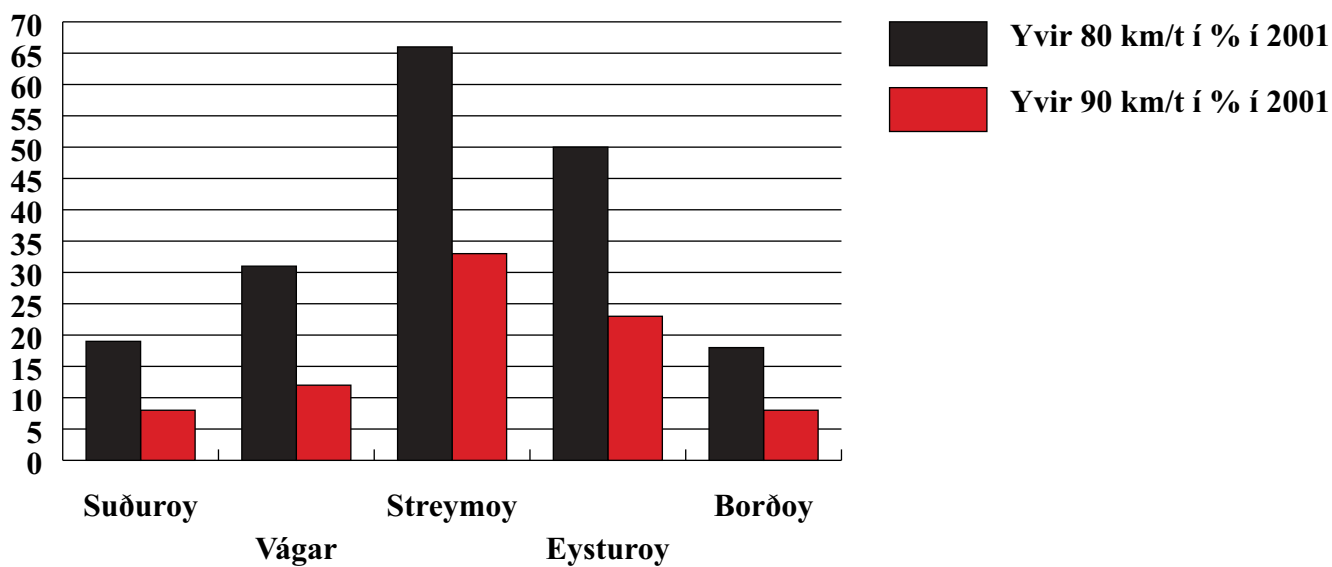
Ferðmátingar, har hámarksferðin er 80 km/t, verða gjørdar á hesum støðum:
Suðuroy: á Nesi, Vági, Vágar: við Leitisrætt,

Streymoy: í Kollfjarðartunlinum, Eysturoy: á Lambareiði, Borðoy: á Tunnilsvegnum, Klaksvík.

Km/t



Akfør í %



FERÐSLUÓHAPP Á LANDSVEGUNUM 2001

Traffic accidents on highways 2001

Av øllum ferðsluóhappunum á vegakervinum í 2001 vóru 26 % á landsvegum; hetta er 3 % minni enn í 2000.

Verða ferðsluóhappini sammett við ferðsluarbeiðið sæst, at í 2000 vóru fyri hvørjar koyrdar akfarskm 2,3 óhapp; sama lutfallið í 2001 er 2,0. Av hesum fæst, at samanborið við ferðsluarbeiðið vóru 13 % færri ferðsluóhapp á landsvegum í 2001 enn í 2000.

Av óhappunum við fólkkaskaða vóru 60 % á landsvegum, og hetta er 28 % fleiri enn í 2000.

Av teimum 342 óhappunum á landsvegi, var stórir materiellur skaði í 55 av óhappunum. Í 30 av teimum var fólkkaskaði.

Øki	Ferðslu- óhapp	Skadd	Harav deyð	Óhapp/ rúsdrekka	Harav skadd	Óhapp seyður	Harav deyður
Suðuroy	46	6	0	2	2	9	7
Sandoy	5	2	0	0	0	2	2
Vágar	21	2	0	2	1	6	6
Streymoy	141	34	1	13	10	32	24
Eysturoy	97	13	3	5	1	13	10
Norðoyar	32	3	0	4	1	4	5
Tilsamans	342	60	4	26	15	66	54

Deyð:

1. Lambareiði
2. Lambareiði
3. Lambareiði
4. Stykkið-Leynar

Ferðsluóhapp tilsamans = 1312

Ferðsluóhapp á landsvegi = 342

Ferðsluóhapp á kommunalum vegi = 970

Deyð tilsamans = 4

Deyð á landsvegi = 4

Viðmerking * = Ikki landsvegur

FERÐSLUÓHAPP VIÐ FÓLKASKAÐA Á LANDSVEGUNUM

Traffic casualties on highways

Suðuroy

		Skadd	Av teimum deyð
Sunnan fyri Øravík	1 óhapp við fólkkaskaða	2	0
v/el-tornið í Øravík	1 - - -	1	0
Nes, Vágur	1 - - -	1	0
á Núpnum	2 - - -	2	0

Sandoy

Húsavíkarvegurin	1 óhapp við fólkkaskaða	2	0
------------------	-------------------------	---	---

Vágar

Sandavágur	1 óhapp við fólkkaskaða	1	0
í Brennuni	1 - - -	1	0

Streymoy

Hvítanesvegurin	1 óhapp við fólkkaskaða	1	0
v/Sandvíkarhjalla	1 - - -	1	0
norðan fyri Sandvíkarhjalla	1 - - -	1	0
norðan fyri Sund	1 - - -	2	0
Oyggjarvegurin	2 - - -	2	0
Kollfjarðartunnilin	1 - - -	1	0
Kollfjarðardalur	1 - - -	1	0
Kollafjørður	4 - - -	5	0
norðan fyri Kollafjørð	1 - - -	2	0
Oyrareingir	1 - - -	2	0
sunnan fyri Hvalvík	1 - - -	4	0
Hvalvík	1 - - -	1	0
v/Streymnes	1 - - -	2	0
norðan fyri Streymnes	1 - - -	1	0
norðan fyri Leynar	1 - - -	4	0
Stykkið – Leynar	1 - - -	1	1
Vestmannavegurin	1 - - -	3	0

Eysturoy

Millum Fjarða	2 óhapp við fólkkaskaða	4	0
Skálabotnur	1 - - -	1	0
Skipanes	1 - - -	1	0
Lambareiði	1 - - -	5	3
Strendur	1 - - -	2	0

Norðoyar

Ánavegur	2 óhapp við fólkkaskaða	2	0
v/Depil	1 - - -	1	0

Ferðsluóhapp við fólkkaskaða á landsvegnum = 39
 Skadd á landsvegnum = 60
 Av teimum deyð = 4

FERÐSLUÓHAPP Á KOMMUNALU VEGUNUM 2001

Traffic accidents on local roads 2001

Øki	Ferðslu- óhapp	Skadd	Av teim- um deyð	Óhapp/ rúsdrekka	Av teim- um skadd	Óhapp/fót- gangarar	Av teim- um skadd	Óhapp/ súkkur	Av teim- um skadd
Suðuroy	101	1	0	1	0	2	1	2	0
Sandoy	14	0	0	1	0	0	0	0	0
Vágar	23	0	0	1	0	0	0	0	0
Streymoy	552	15	0	11	1	6	5	4	1
Eysturoy	133	10	0	5	6	2	2	1	0
Norðoyar	147	6	0	3	1	5	4	0	0
Tilsamans	970	32	0	22	8	15	12	7	1

FERÐSLUÓHAPP VIÐ FÓLKASKAÐA Á KOMMUNALU VEGUNUM

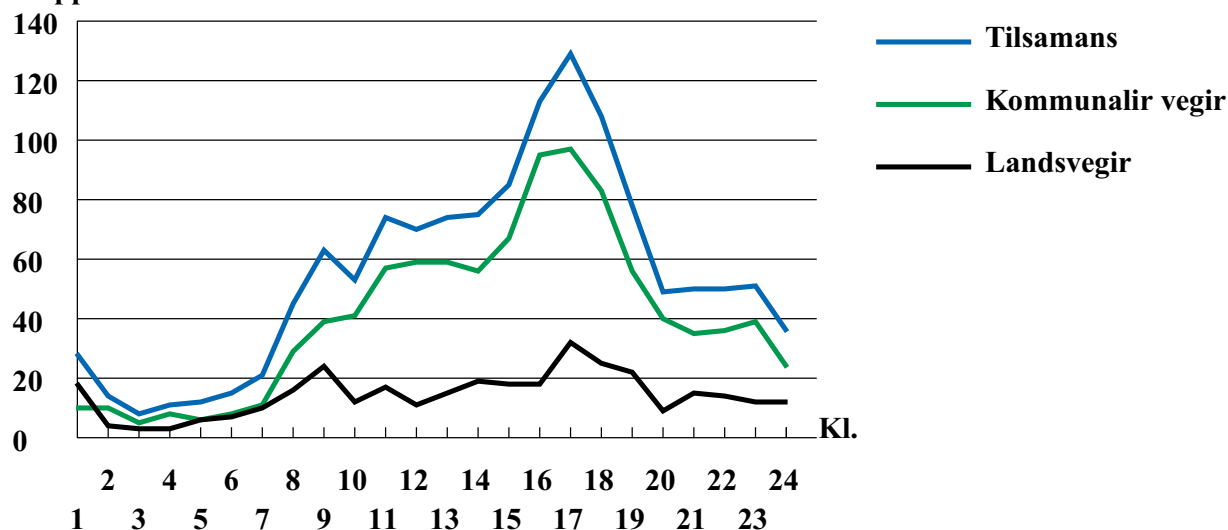
Traffic casualties on local roads

Suðuroy		Skadd	Av teimum deyð
Vágur	1 óhapp við fólkskaða	1	0
Sandoy	Einki óhapp við fólkskaða		
Vágar	Einki óhapp við fólkskaða		
Streymoy			
Tórshavn	13 óhapp við fólkskaða	15	0
Eysturoy			
Norðskáli	1 óhapp við fólkskaða	1	0
Eiði	1 - - -	5	0
Saltangará	1 - - -	1	0
Norðragøta	1 - - -	1	0
Leirvík	2 - - -	2	0
Norðoyar			
Klaksvík	6 óhapp við fólkskaða	6	0
Ferðsluóhapp við fólkskaða á kommunalu vegunum = 26			
Skadd á kommunalu vegunum = 32			
Av teimum deyð = 0			

FERÐSLUÓHAPPINI 2001 - TÍMABÝTIÐ

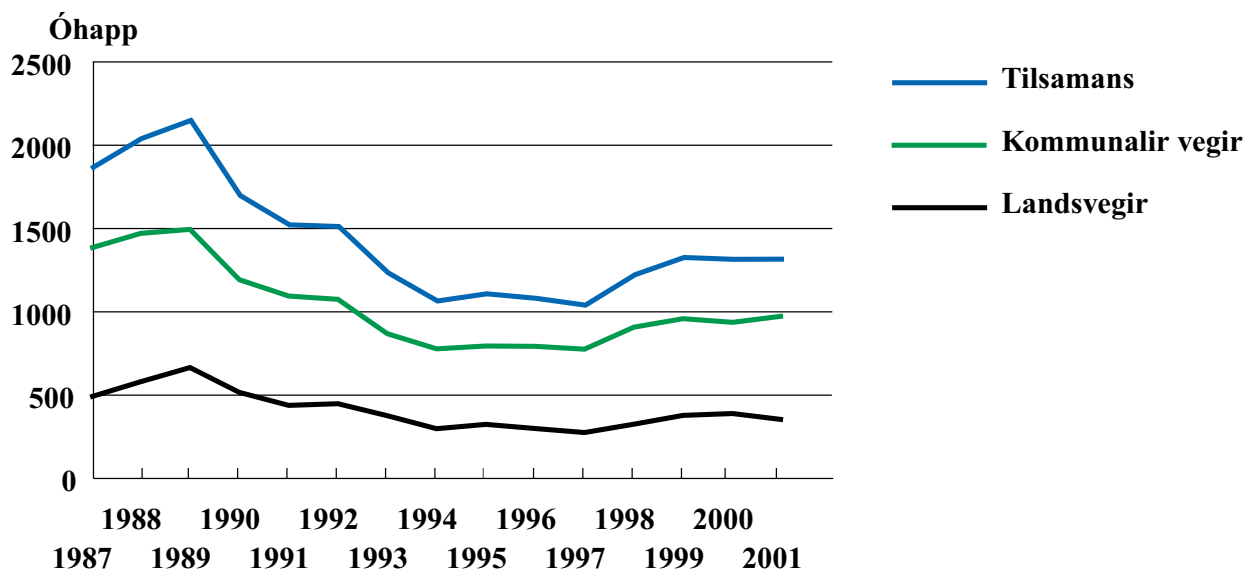
Traffic accidents/per hour

Óhapp/tíma



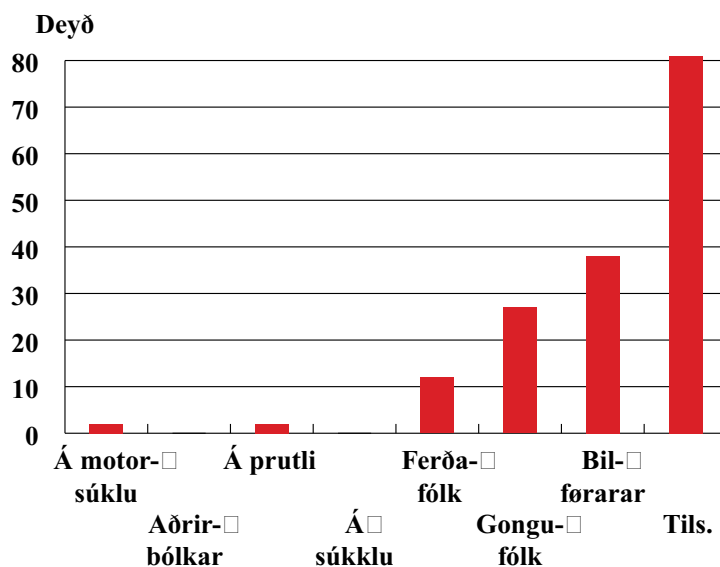
FERÐSLUÓHAPPINI 1987 - 2001

Traffic accidents 1987 - 2001



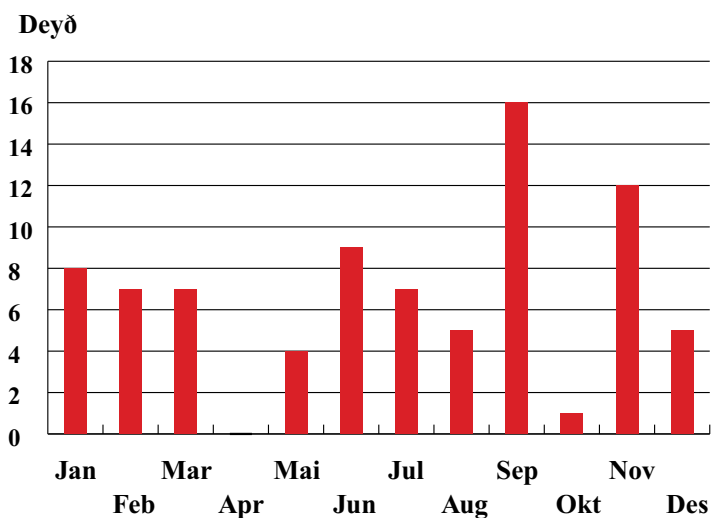
DEYÐ Í FERÐSLUNI 1987 - 2001

Killed in traffic 1987 - 2001



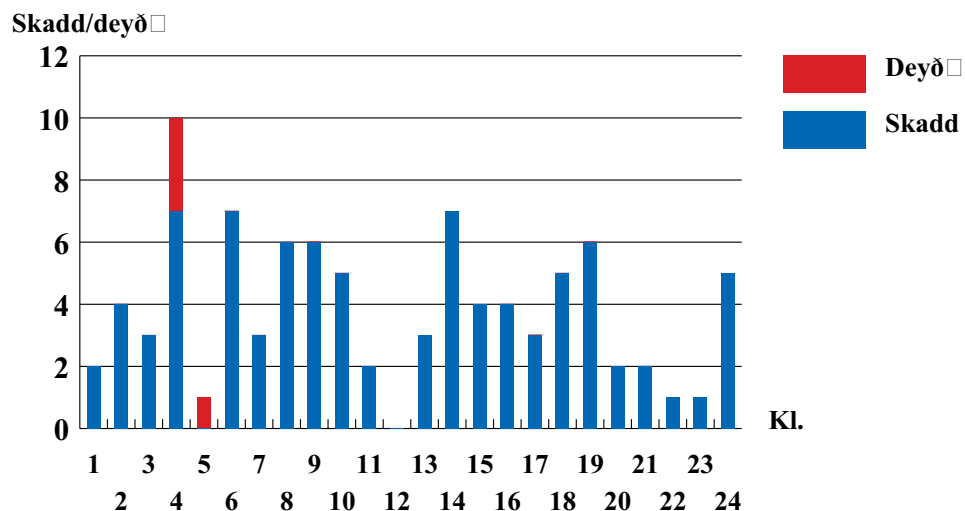
DEYÐ 1987 - 2001 - MÁNAÐARBYTID

Killed in traffic accidents 1987 - 2001



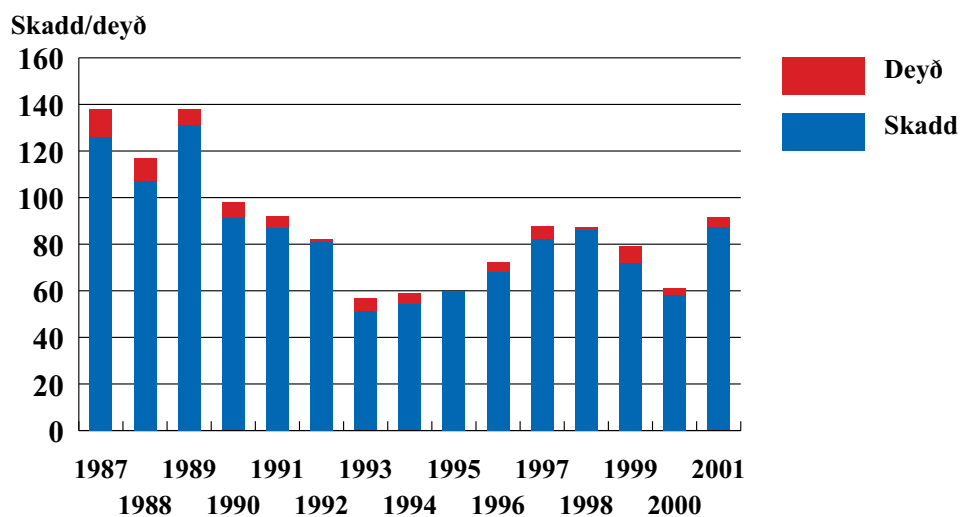
SKADD OG DEYÐ 2001 - TÍMABÝTID

Casualties and killed in traffic accidents 2001/per hour



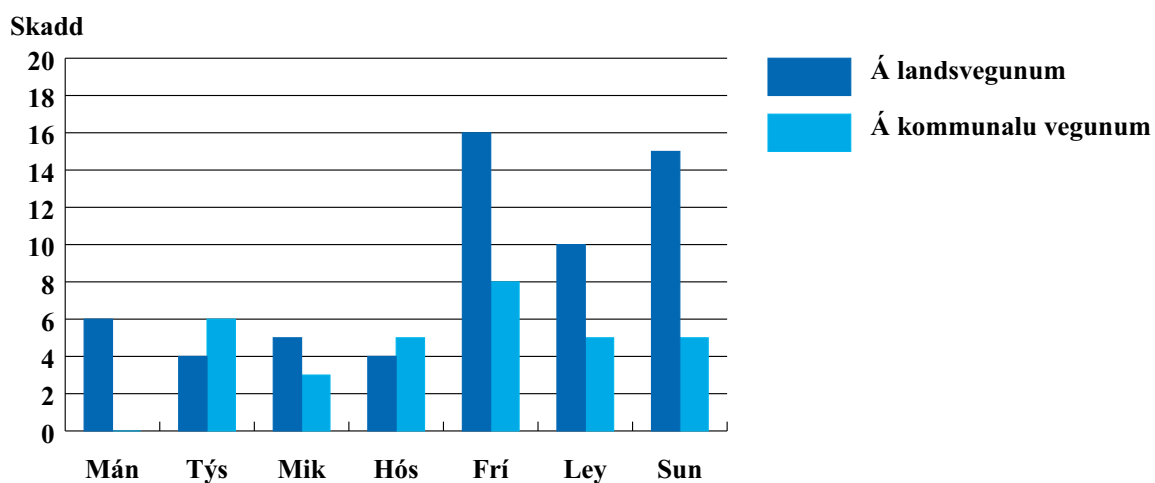
SKADD OG DEYÐ 1987 - 2001

Casualties and killed in traffic accidents 1987 - 2001



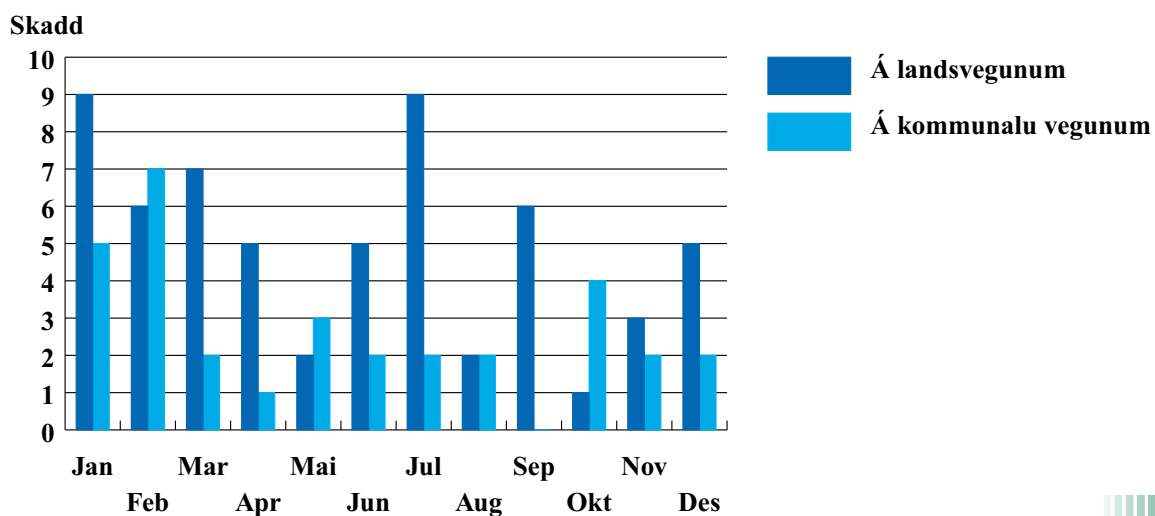
SKADD 2001 - VIKUDAGABÝTIÐ

Casualties per day of the week 2001



SKADD 2001 - MÁNAÐARBÝTIÐ

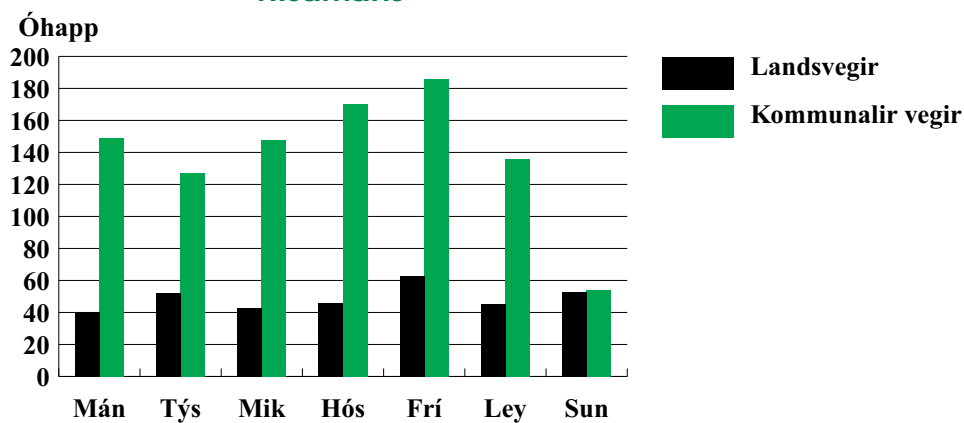
Casualties per month 2001



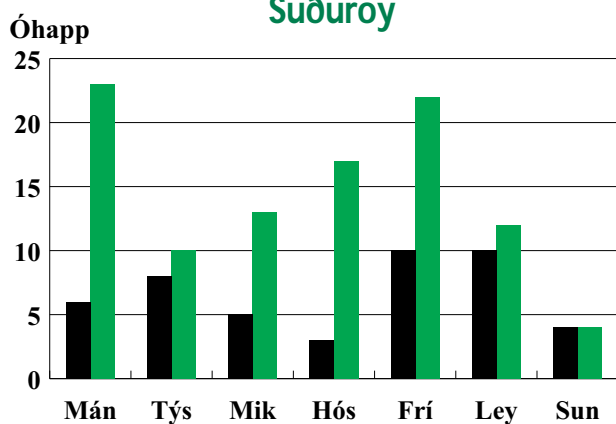
FERÐSLUÓHAPPINI 2001 - VIKUDAGABÝTIÐ

Traffic accidents per day of the week 2001

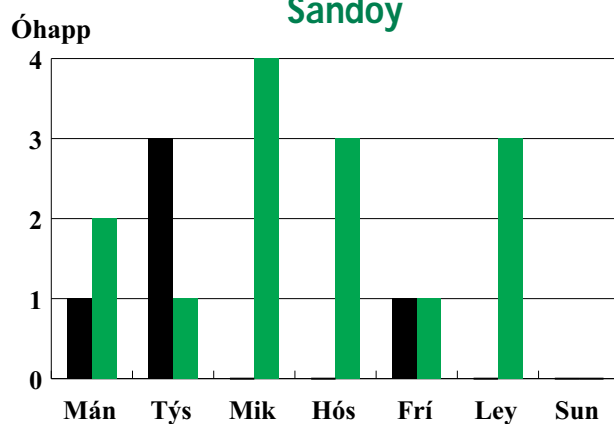
Tilsamans



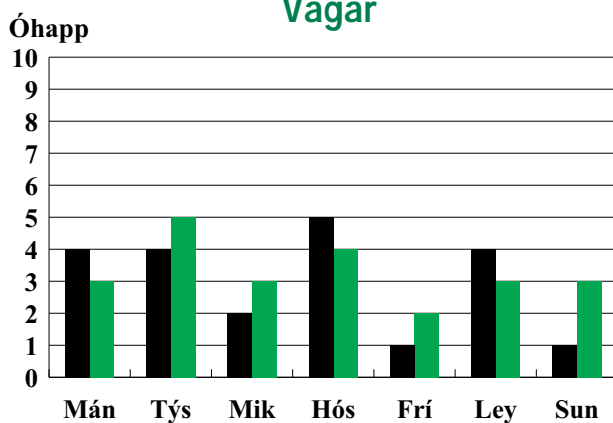
Suðuroy



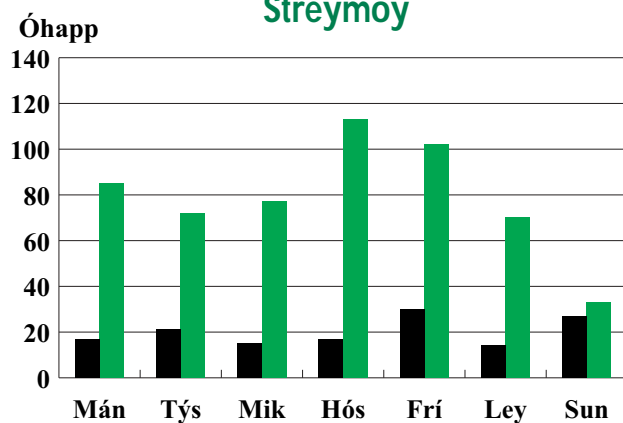
Sandoy



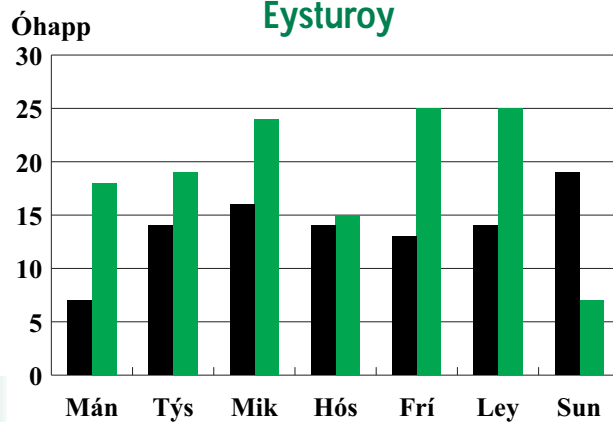
Vágar



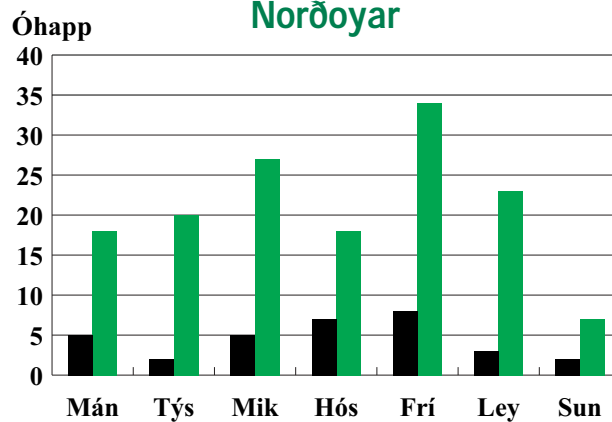
Streymoy



Eysturoy

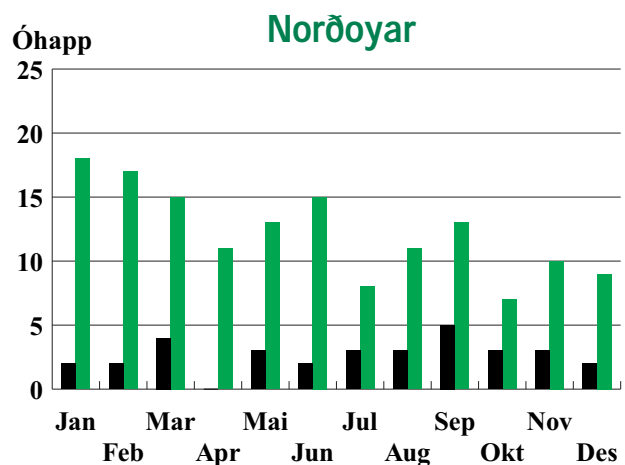
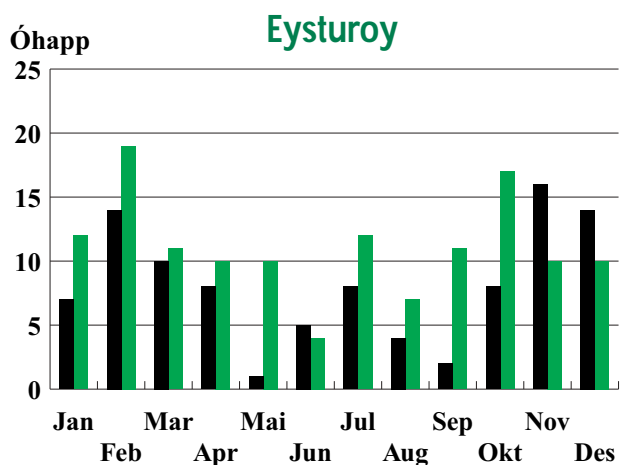
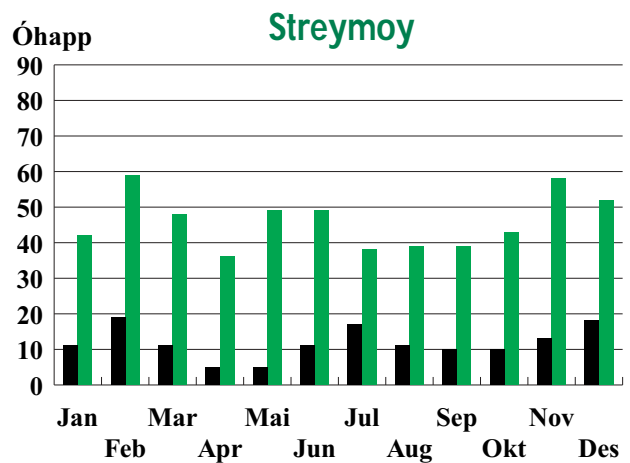
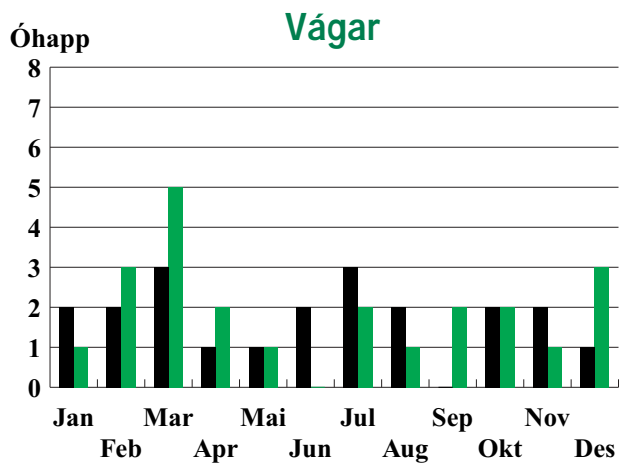
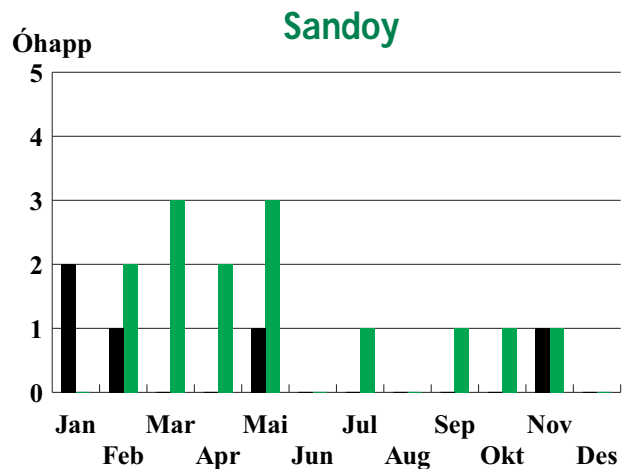
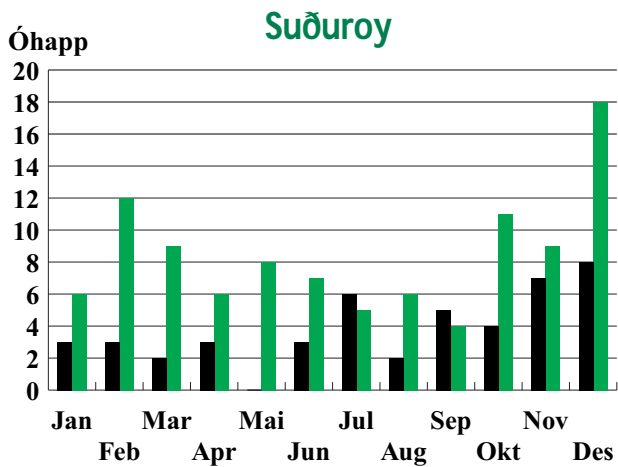
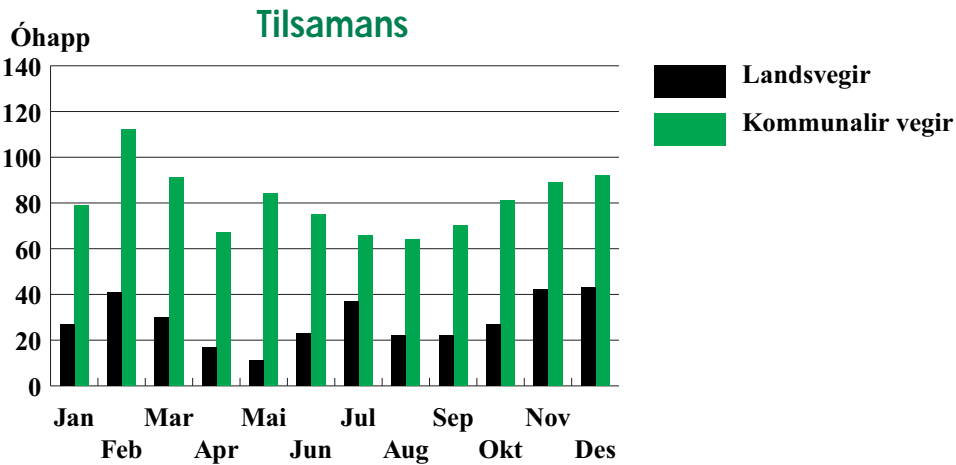


Norðoyar



FERÐSLUÓHAPPINI 2001 - MÁNAÐARBÝTIÐ

Traffic accidents per month 2001

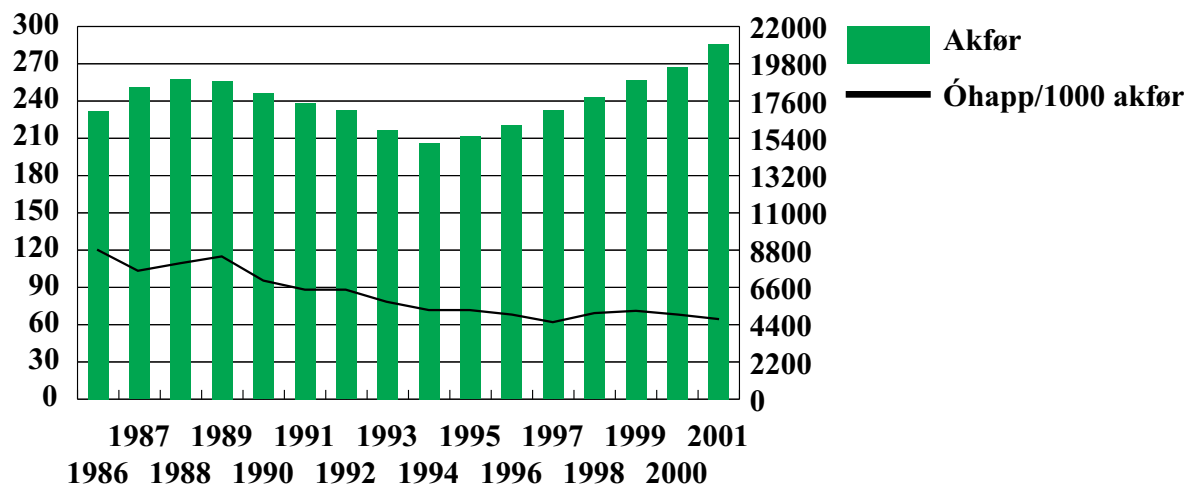


FERÐSLUÓHAPP/1000 AKFØR Á TÍ SAMLAÐA VEGAKERVINUM

Traffic accidents per 1000 vehicles

Ferðsluóhapp

Akfør

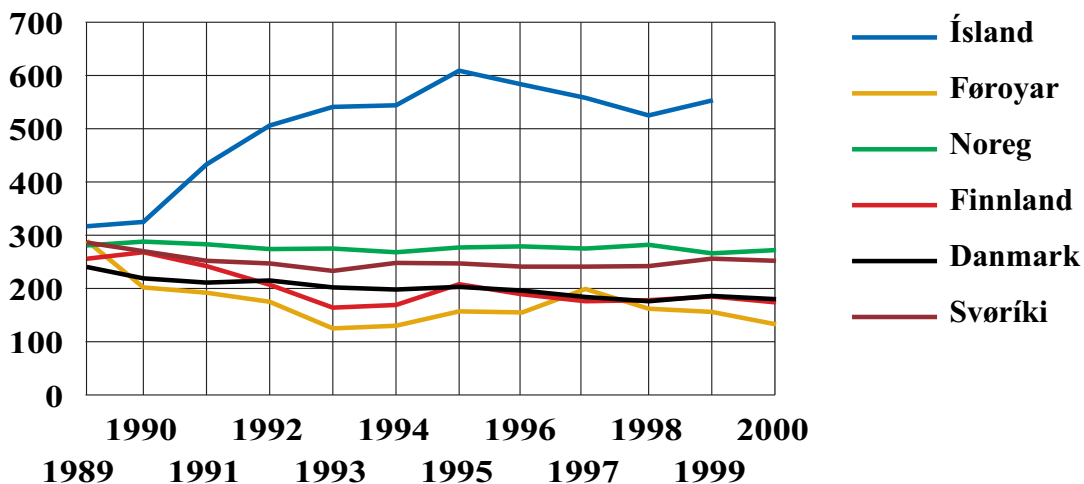


NORÐURLOND

SKADD/100.000 ÍBÚGVAR

Casualties/100.000 inhabitants

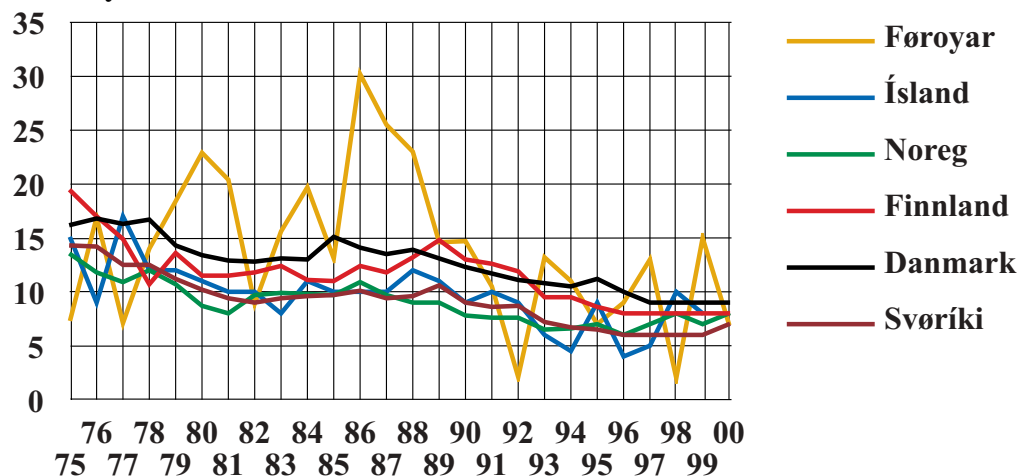
Skadd

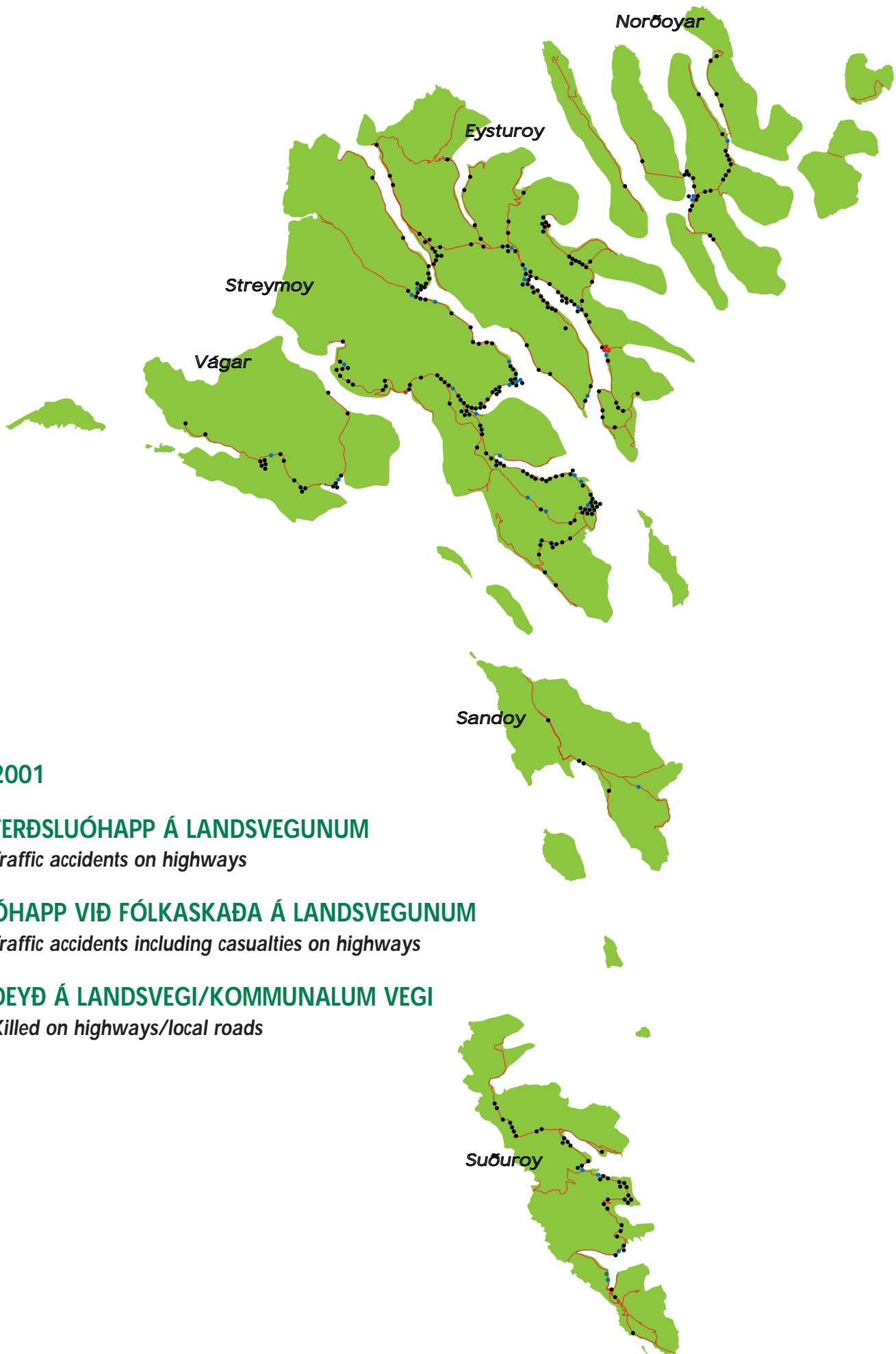


DEYÐ/100.000 ÍBÚGVAR

Killed/100.000 inhabitants

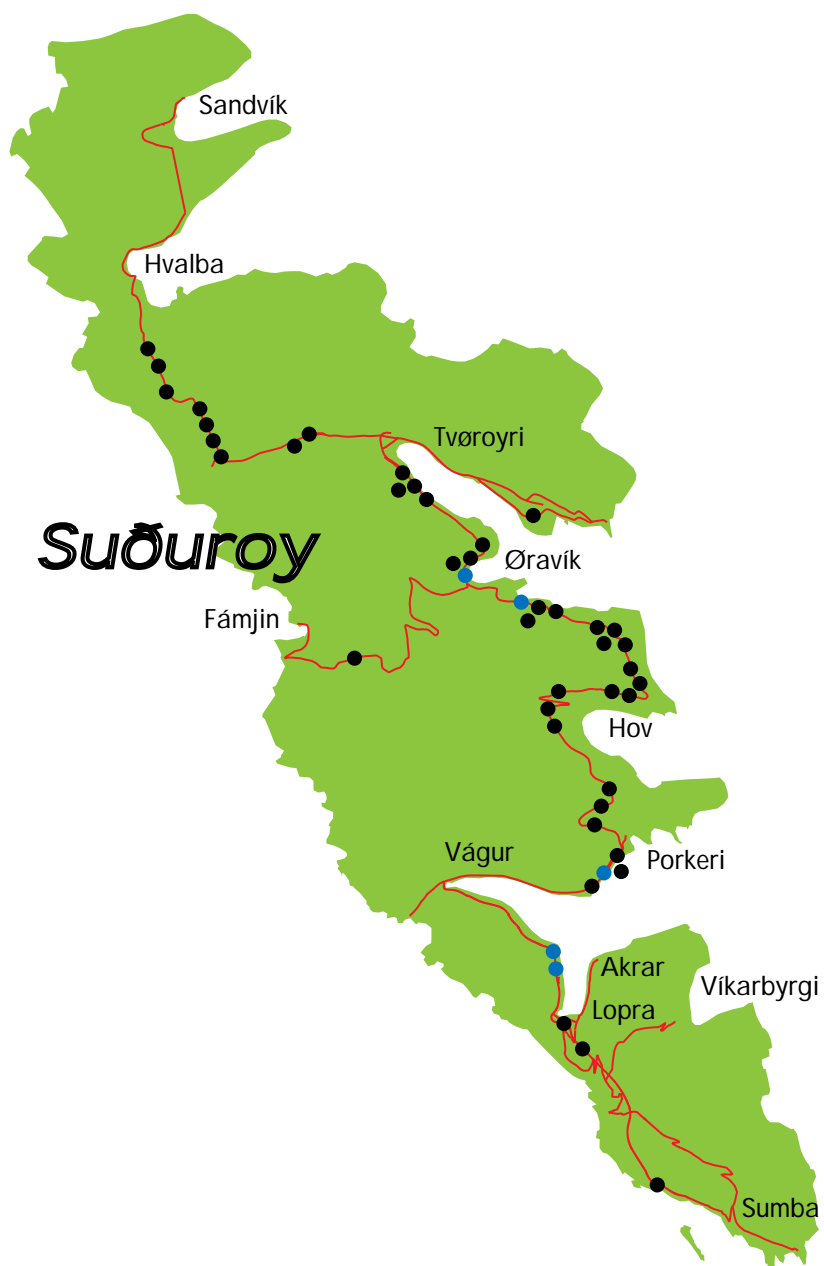
Deyð

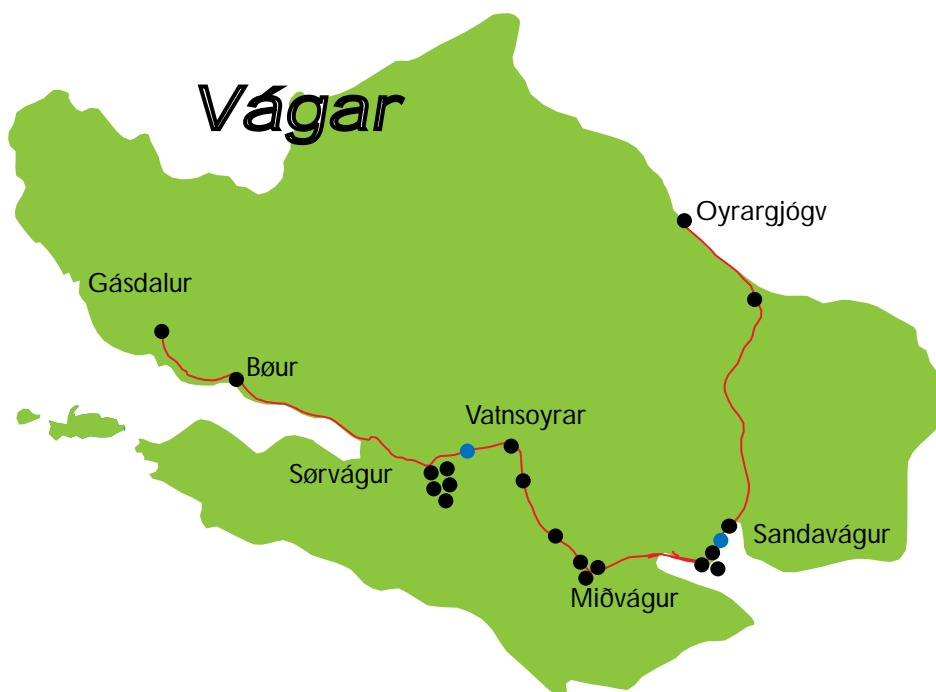




2001

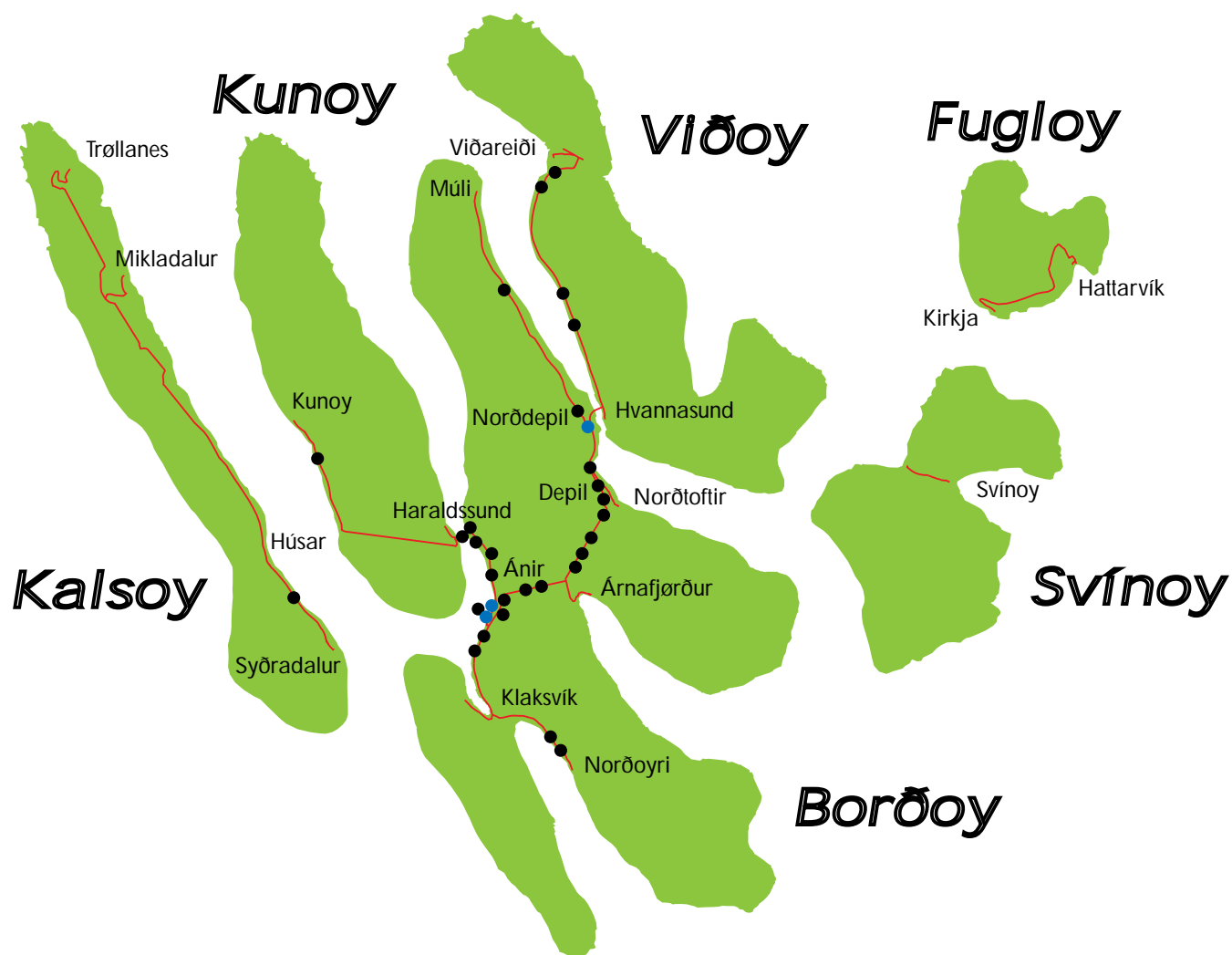
- **FERÐSLUÓHAPP Á LANDSVEGUNUM**
Traffic accidents on highways
- **ÓHAPP VIÐ FÓLKASKAÐA Á LANDSVEGUNUM**
Traffic accidents including casualties on highways
- **DEYÐ Á LANDSVEGI/KOMMUNALUM VEGI**
Killed on highways/local roads





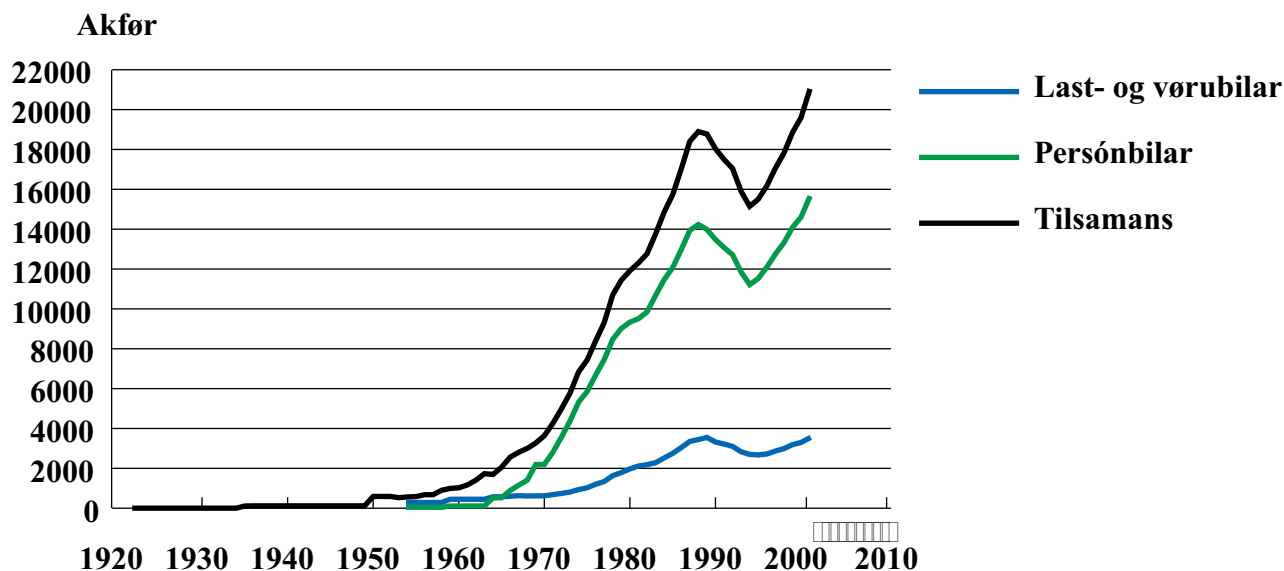






AKFØR 1920 - 2001

Vehicles 1920 - 2001



HAGTØL VIÐVÍKJANDI MOTORAKFØRUM 1. JANUAR 2002

Vehicles per 1st January 2002

	Last- vagnar	Vøru- vagnar	Bussar	Hýru- vagnar	Aðrir persónbilar	Motor- súkkur	Viðfestis- vagnar	Neyðsendara- akfør	Tilsamans
Tórshavn	197	1124	78	55	5878	102	422	11	7867
Norðoyar	61	327	12	10	1852	25	100	1	2388
Eysturoy	173	618	37	5	3751	37	305	1	4927
Streymoy	62	358	19	5	1473	23	171	2	2113
Vágar	30	151	9	4	877	12	137	1	1221
Sandoy	6	59	5	2	353	3	43	0	471
Suðuroy	53	303	16	14	1414	11	175	1	1987
Tilsamans	582	2940	176	95	15598	213	1353	17	20974
Tils. í %	2,8	14,0	0,8	0,5	74,4	1,0	6,4	0,1	100

Í 2001 vóru tilsamans 2003 nýggj motorakfør skrásett í Føroyum.

1. januar 2002 vóru 20.974 motorakfør í Føroyum. Til hvørt motorakfar vóru 2,2 fólk, og til hvønn persónbil vóru 3 fólk.

CO-MÁTINGAR Í VEGTUNLUM

Carbon monoxide measurements in road tunnels

CO-mátningar verða gjörðar regluliga mánadag og fríggjadag millum kl. 15 og 17 alt árið; tó eru í Leirvíkartunlinum og Kollfjarðartunlinum tól, ið mátar CO alt samdøgrið.

Tólini virka soleiðis, at um ov nógv CO er í einum tunli, tendra tvey reyð ljós báðumegin munnarnar, ið siga frá, at ikki er loyvt at fara inn í tunnilin. Ljósini lýsa, til CO-talið er minkað aftur, og tá tað so er komið niður um vandamarkið, eru 3 min. til tey slókna, og tá er vanda-leyst at koyra gjøgnum tunnilin.

Í útstoytinum frá bilum er CO, sum sjálvt í smáum nøgdum er sera vandamikið luft-slag, og tí verður CO-styrkin í tunlunum máld regluliga.

Stabbamyndir yvir CO-innihaldið vísa hægst máldu styrki viðkomandi mánað, og tað sæst, at tær vanliga liggja niðan fyri 50 ppm.

CO fer í blóðið og bindir seg við blóðreyða, sum so ikki fær upptikið súrevni, og er henda eitran nóg sterk, doyrtann ávirkaði. Eru 20 % CO-blóðreyða (hæmoglobini) í blóðinum, kennast fyrstu eitringar-eyðkenni: hævudþína, svimbul og linleiki; veksur styrkin, koma fleiri eyðkenni: oyraús, vaml, hjartaklapp og trongd.

CO fer í blóðið beinleiðis í lutfalli við styrkina av CO (í ppm) í innandingar-luftini og við tíðina, uppihaldið í hesi luft stendur við. Ein tími við luft 40 ppm CO gevur í blóðið 1 % av CO-blóðreyða.

HGV (Hygiejnisk Grænse Værdi) er tann styrkin av CO, sum er sett sum hægsta mark fyri, at fólki verður loyvt at arbeiða í 8 tímar í hesi innandingarluft.

HGV'ið hevur verið skiftandi, men varð í Danmark sett til 25 ppm í 1996. Hetta innihald gevur sostatt eftir einum arbeiðsdegi eitt CO-blóðreyða innihald í blóðinum, 5 %, og verður mettt óskaðiligt, sjálvt dag um dag.

10 % verður umtalað soleiðis hissini og gevur eingi eyðkenni, men 20 % gevur eyðkenni, so um ein einstaka ferð fær CO-blóðreyða innihald í blóðið 20 %, verður tað eisini mettt óskaðiligt.

Dømi um hægst málda CO-innihald í Norðskálatunlinum, ið var 200 ppm: Við 40 km/t er tað minni enn 4 minuttir at koyra gjøgnum tunnilin, og skuldi CO-blóðreyða innihaldið tá blivið minni enn $(200 \times 4) : (40 \times 60) = 1/3 \%$, so ikki fyrr enn uppihaldið í hesi luftini hevur vart í 4 tímar, verður tað 20 %, og vandi er á ferð.

MARK FYRI CO-STYRKI Í VEGTUNLUM

Limits to concentration of
carbon monoxide in road tunnels

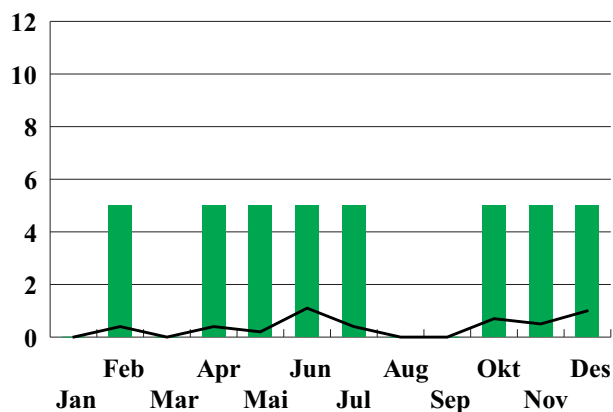


CO-MÁTINGAR 2001

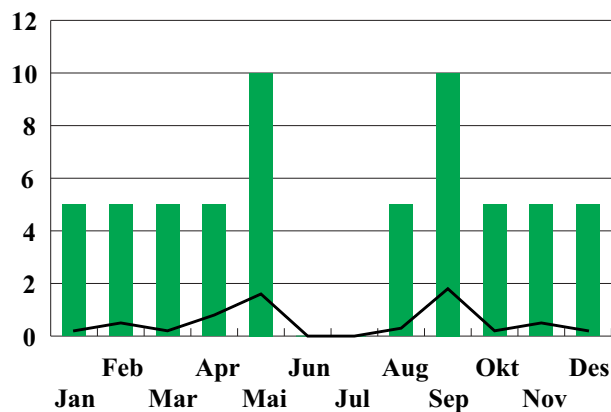
Carbon monoxide measurements/
average and maximum per month 2001

— Miðal málda styrki
■ Hægst málda styrki

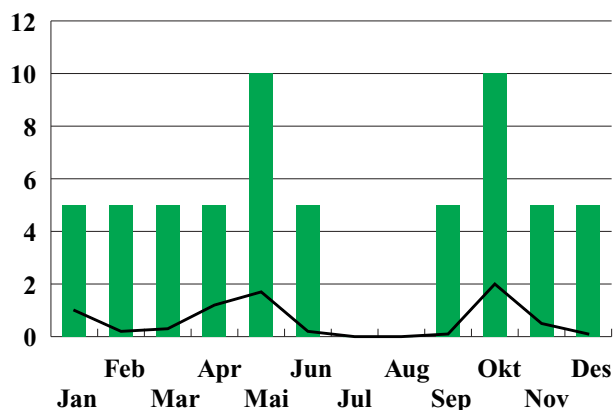
PPM. CO **Sumbiartunnin**



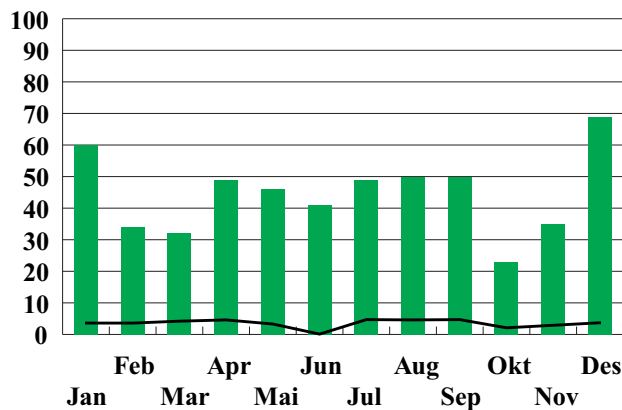
PPM. CO **Sandvíkartunnin**



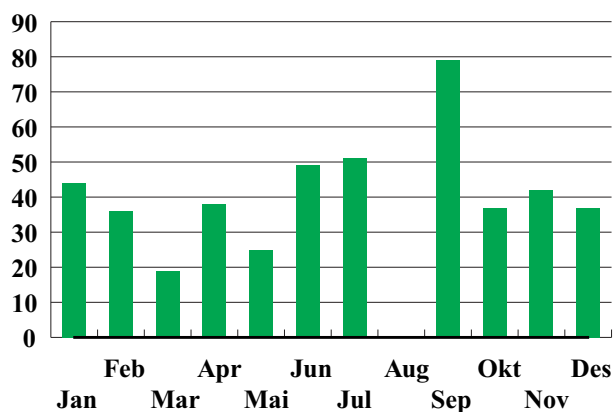
PPM. CO **Hvalbiartunnin**



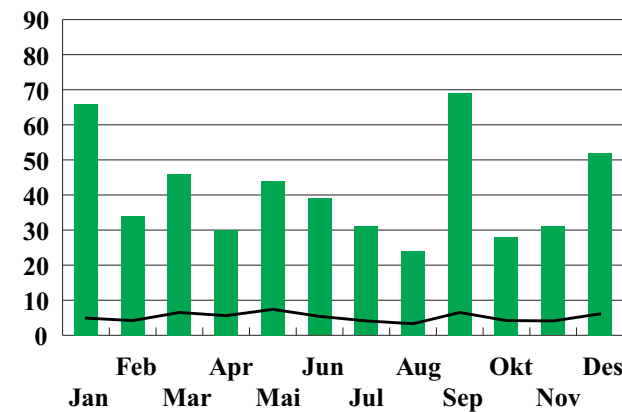
PPM. CO **Kollfjarðartunnin**



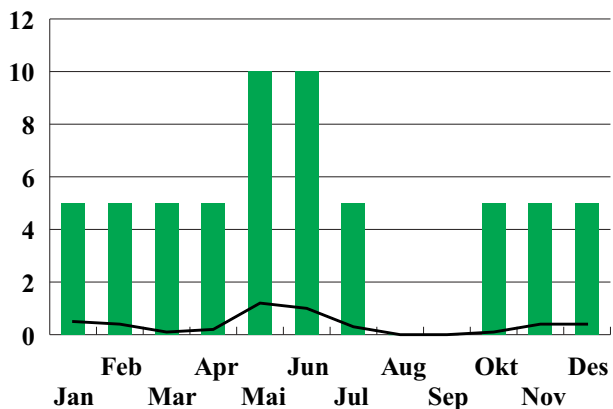
PPM. CO **Norðskálatunnin**



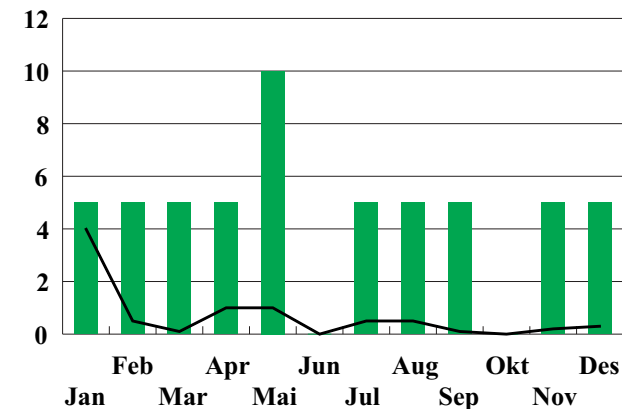
PPM. CO **Leirvíkartunnin**



PPM. CO **Árnafjarðartunnin**



PPM. CO **Hvannasundstunnin**



FERÐSLUTRYGD

Traffic safety

Í 1973 varð farið undir at gera kantmerkingar (strika vegjaðaran). Í 1978 varð byrjað at merkja vegmiðjuna.

Siðani veturin 78/79 hevur verið skipað fyri miðvísari fráboðanartænastu um koyrilíkindini.

Í 1985 varð farið undir at skráseta ferðsluóhapp á landsvegnum; tað er tí, at vit soleiðis kunnu fylgja

við, hvar og hvussu óhappini henda, so vit eftir hesum kunnu gera neyðugar ábøtur á vegakervið.

Tey seinastu árinu eru fleiri busslummar / steðgipláss og gongubreytir gjørd fyri at bøta um trygdina hjá teimum, ið koyra við bussi og eru til gongu. Somuleiðis eru fleiri vegastrekki kring landið breiðkað, og merkingar eru eisini gjørdar í vegsneiðingum, og vegastokkur er settur upp fram við vegnum.

ASFALTERAÐIR LANDSVEGIR

Asphalt sealed highways

Í 2001 er asfaltering farin fram í flestu oyggjum, har landsvegir eru, eins og tað eru gjørdar ábøtur og umbyggingar á teimum eldru vegastrekkjunum.

Í Suðuroynni eru í árinum asfalteraðir 7,9 km, í Vágunum 3,8 km, í Streymoynni 8,6, í Eysturoynni 7,9 km og í Norðoyum 0,2 km av landsvegi.

FRÁBOÐANARTÆNASTA OG VETRARHALD

Notification service and highway maintenance during the winter

Tænastan fer fram á tann hátt, at 3-4 ferðir um dagin koyra vegmenn eftir vegastrekkjunum og meta um koyrilíkindini. Høvuðsskrivstovan boðar so útvarpinum og sjónvarpinum frá. Á tekstvarpinum hjá SVF ber til at síggja veðurmátingarnar og koyrilíkindini á síðu **401** og **402**.

Eisini ber til at ringja á høvuðsskrivstovuna á **tlf. 31 68 68**, har telefonsvarari sigur frá, hvussu koyrilíkindini eru.

Á internetinum er LV á **www.lv.fo**

Vetrarhaldið í 2001 kostaði uml. 8,9 mió. kr. fyri alt landið.

VEGMERKING OG VEGSTOKKUR 2001

Road marking and guard rail 2001

Fyri 3/4 øld síðani vóru ymiskar hugsanir um, hvørt merkingar á veg skuldu takast í nýtslu ella ikki. ”Óneyðugar”, ”Ov kostnaðarmiklar”, ”Bert til bil-førarar, ið koyra við kenning”, vóru nøkur av sjón-armiðunum, ið komu fram á millumtjóða vegstevnu í París í 1913.

Nú vita vit, at vegmerkingar eru týðandi liður í sjónli-gari leiðbeining til fólk á vegunum og sostatt gera sítt

til, at ferðsluóhappini eru munandi færri nú.

Vegmerkingar verða roknaðar at minka um ferðslu-óhapp 35-45 %.

Vegstokkur verður uppsettur fram við vegnum eftir tørvi.

Tilsamans eru uppsettir 147,8 km av vegstokki.

Vegmerking	Málað í 2001	Av tí málað 2 ferðir
Suðuroy	156	14
Sandoy	64	0
Vágar	78	5
Streymoy	305	42
Eysturoy	355	37
Norðoyar	101	0
Tilsamans	1059 km	98 km

Vegstokkur	Tilsamans	Uppsettur í 2001
Suðuroy	19,9	0,8
Sandoy	6,3	0,3
Vágar	10,1	0,0
Streymoy	55,5	0,0
Eysturoy	37,4	0,8
Norðoyar	18,7	0,4
Tilsamans	147,8 km	2,2 km

LANDSVEGIR

Highways

Sambært lögtingslóg nr. 51 frá 25. júlí 1972 um landsvegir, verða vegir millum bygdir og vegir frá bygd til atlögupláss, ið hefur mesta týðningin fyri samferðsluna oyggjanna millum, at rokna sum

landsvegir. Landið letur gera og heldur landsvegirnar. Hóast ófullfíggað í stöðum, er vegakervið mest sum nøktandi til ferðsluna, sum er.

ÚTREIÐSLUR AV LANDSVEGUNUM V.M.

Highway expenditure, etc.

	1996 mió. kr.	1997 mió. kr.	1998 mió. kr.	1999 mió. kr.	2000 mió. kr.	2001 mió. kr.
Nýgerð, vegir og tunlar	39,5	41,9	24,2	25,5	19,1	59,7
Grótbrot og asfaltverk	0	-1,9	2,9	5,2	4,1	-5,9
Vanligt hald og ábøtur	44,4	45,1	46,6	49,5	45,4	45,5
Smiðjur, maskinur og amboð	-3,2	-6,1	-1,0	-5,5	-1,8	1,0
Ferjulegur	1,6	1,7	1,0	1,0	1,0	1,2
Studningur til komm. vegir o.a.	0	0	0	0	0	0
Tilsamans	82,3	80,7	73,7	75,7	67,8	101,5
Árligur %-vøkstur	4,3	-1,9	-8,6	2,6	-11,7	49,7

SAMLAD LONGD Á LANDSVEGUNUM

Highway distances

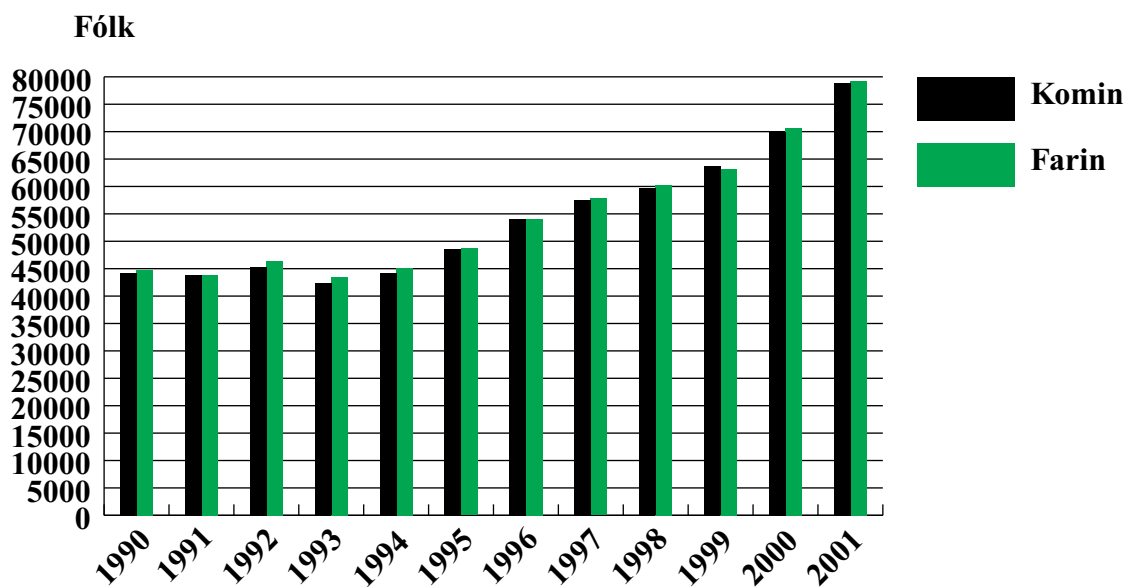
	Einbreytaðir vegir		Tvíbreytaðir vegir			
	km	av hesum tunlar	asfalt- lagdir %	eyr- lagdir %	asfalt- lagdir %	eyr- lagdir %
Suðuroy	75,9	6,2	56	0	44	0
Sandoy	29,8	0	33	0	67	0
Vágar	24,4	0	0	0	100	0
Streymoy	134,9	3,5	29	0	71	0
Eysturoy	135,3	4,8	28	0	72	0
Norðoyar	63,0	12,3	55	4	41	0
Tilsamans í 2001	464,1	26,8	35,5	0,5	64	0
Tilsamans í 1990	446,6	20,8	33	2	65	0
Tilsamans í 1980	412,5	13,0	44	4	49	3
Tilsamans í 1975	384,8	6,8	35	27	36	2

Viðm.: Sum tvíbreytaðir vegir eru roknaðir vegir, sum eru 5,5 m ella meira millum jaðararnar.

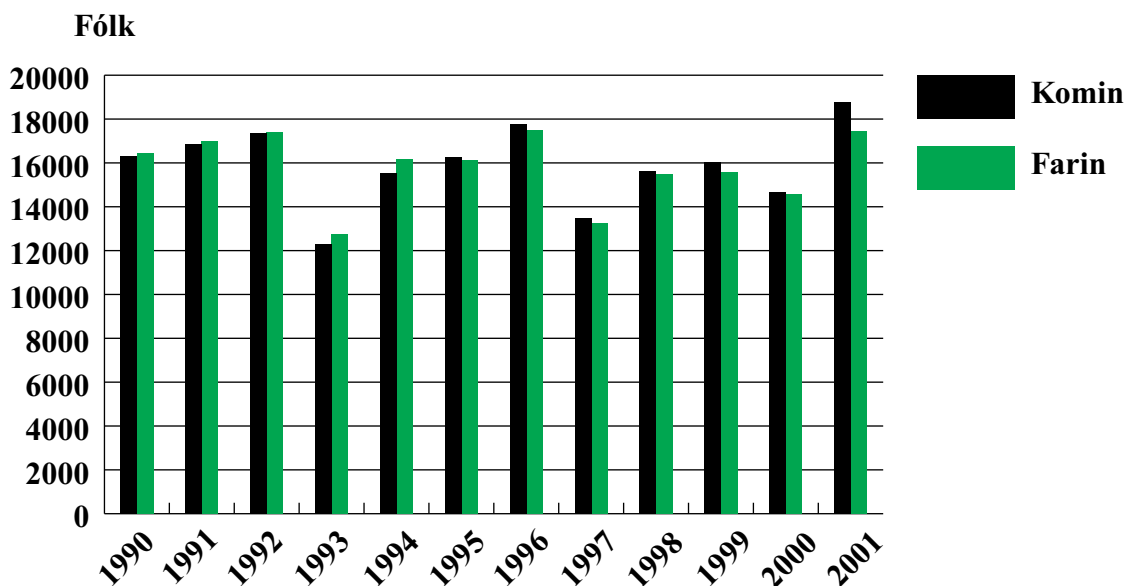
MILLUMLANDA FERÐAFÓLKAFLOTNINGUR 1990 - 2001

International traffic by air and sea 1990 - 2001

Loftvegis



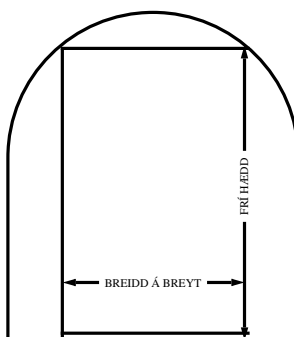
Sjóvegis



VEGTUNLAR Í FØROYUM

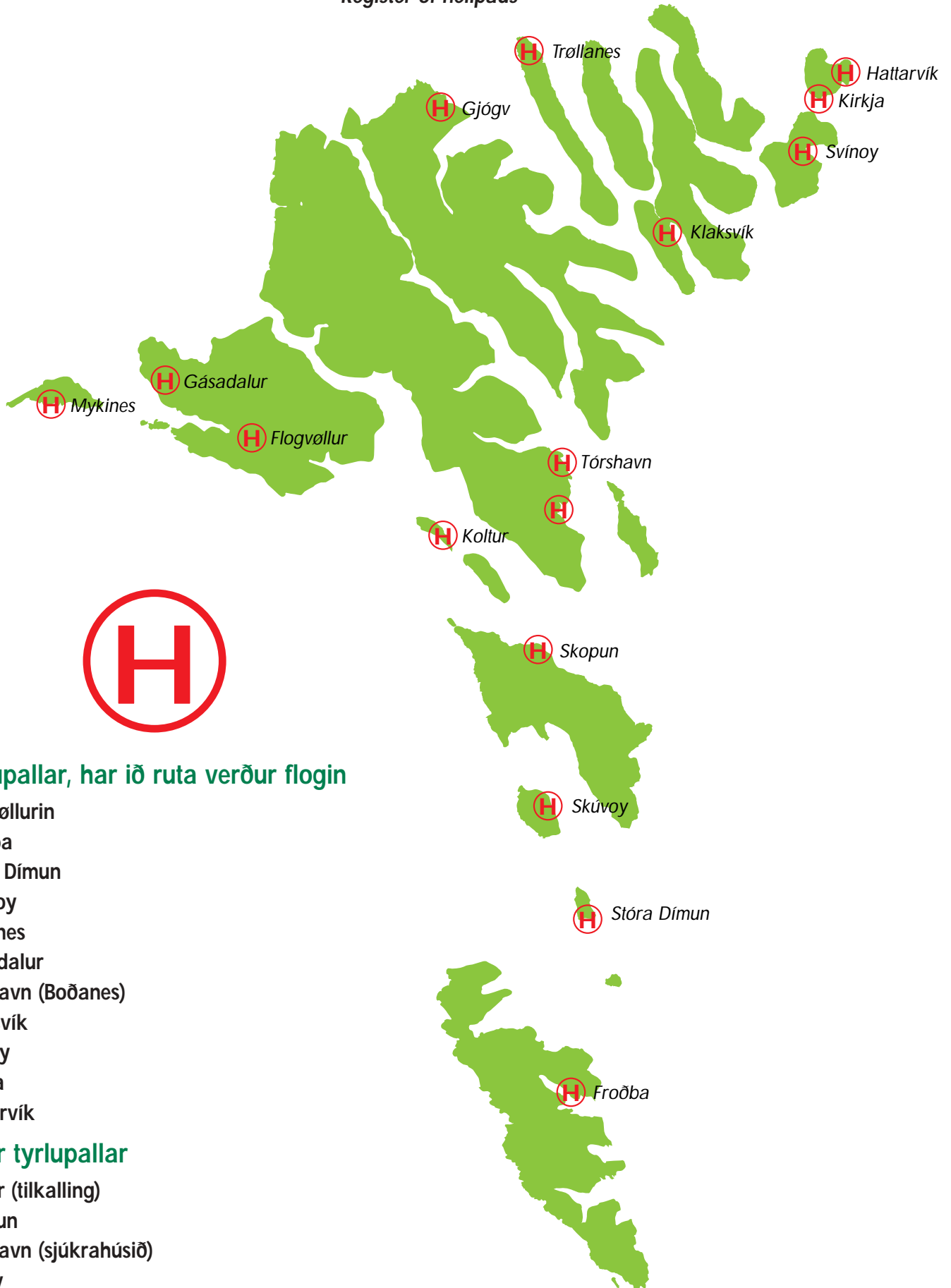
Road tunnels

	Í nýtslu ár	Longd m	Frí hædd m	Breidd á breyt m	Hall ‰	Hædd yvir sjóvarmálan rætn. m	rætn. m
SUÐUROY							
Sumbiartunnilin	1997	3240	4,6	6,0	14,0	S 102,6	N 54,8
Hvalbiartunnilin	1963	1450	3,2	3,3	56,1	S 227,0	N 150,0
Sandvíkartunnilin	1969	1500	3,2	3,3	14,5	S 73,6	N 104,8
VÁGAR							
(Gásadalstunnilin)		(1700)	(4,5)	(3,5)	(10,0)	(119)	(136,0)
(Vágatunnilin)		(4700)	(4,6)	(7,0)	(78,0)	E (43)	V (3,2)
STREYMOY							
Kollfjarðartunnilin	1992	2816	4,5	7,0	11,9	S 48,6	N 73,5
Leynatunnilin	1977	760	4,6	7,0	13,5	V 71,3	E 81,4
EYSTUROY							
Norðskálatunnilin	1976	2520	4,5	7,0	23,0	E 134,7	V 192,2
Leirvíkartunnilin	1985	2238	4,6	7,0	15,0	E 20,4	V 53,4
KALSOY							
Villingadalstunnilin	1979	1193	4,5	3,5	81,0	S 49,5	N 118,6
Ritudalstunnilin	1980	683	4,5	3,5	75,0	S 116,5	N 162,7
Mikladalstunnilin	1980	1082	4,5	3,5	28,0	S 143,4	N 173,1
Teymur í Djúpadal	1985	220	4,0	3,5	8,0	V 163,2	E 161,4
Trøllanestunnilin	1985	2248	4,0	3,5	16,0	S 149,0	N 185,0
KUNOY							
Kunoyartunnilin	1988	3031	4,6	3,5	14,0	E 12,2	V 54,9
BORÐOY							
Árnafjarðartunnilin	1965	1680	3,2	3,5	5,0	S 75,1	N 83,5
Hvannasundstunnilin	1967	2120	3,2	3,5	5,0	S 84,0	N 94,5



SKRÁ YVIR TYRLUPALLAR

Register of helipads



SKRÁ YVIR LANDSVEGIR

Register of highways

Kunngerð um landsvegaskrá: Sambært § 1, stk. 3 í lögtingslóg nr. 51 frá 25. juli 1972 um landsvegir verður fyrirsétt:

Skrá yvir landsvegir

§ 1.

A. Suðuroyggin

- Frá Stóra í **Sumba** eftir nýggja vegnum vestanfyri Lopra til vegamótið við Báraldarbakka í **Vági** við teyrum:
 - Til mótið millum landingarvegin og vegin yvir í Hamrabyrgi í **Víkarbyrgi**.
 - Sunnanífrá um Lopra til árika Akratanga á **Økrum**.
 - Vestanífrá til marknagarðin í Ónavík í **Lopra**.
- Frá markinum millum Tofta- og Neshaga í **Vági** um **Øravík**, **Trongisvág** og **Hvalba** til Ánna í Hvilt í **Sandvík** við teyrum:
 - Til Nes, Vági.
 - Sunnanífrá til vestara hornið á kirkjugarðinum í **Porkeri**.
 - Norðanífrá til vegamótið við kirkjuna í **Hovi**.
 - Til Kirkjuá í **Fámjin**.
 - Til portrið í Fitjabyrgi í **Nesi**, Hvalba.
- Frá grótbrotinum á **Tvøroyri** út á Bø til ánna á Hamri í **Froðba**.

B. Sandoyggin

- Frá havnini í **Skopun** um **Sand** og Húsavík til Dalsá í **Dali** við teyrum:
 - Til vendiplássið við skúlan á **Skarvanesi**.
 - Til vegin niðan Gerðabrekku í **Skálavík**.
 - Vestanífrá til nýggju brúnna um Stóra í **Húsavík**.

D. Vágarnar

- Frá Skarðsá vestanfyri Bø omanfyri bygdina til vestara endan á nýggja skúlavegnum í **Sørvági** við teyrum eystanífrá til vendiplássið á vegnum oman til **Bíggjar**.
- Frá Blindtarminum í **Sørvági** til Lambá í **Miðvági** við teyrum:
 - Til parkeringsøkið frammanfyri farstøðina á **Vága Floghavn**.

- Inn til gamla landsvegin á **Vatnsoyrum**.
- Frá vestara vegnum til havnarlagið í **Miðvági** um **Sandavág** til ferjuleguna við **Oyrar-gjógv**.

E. Streymoyggin

- Frá Vestara Ringvegnum í **Havn** til vendiplássið niðri á Dunga í **Kirkjubø** við teyrum:
 - Úr svinginum norðuri á Heyggi gjøgnum **Velbastað** til niðaru brúnna um Syðradalsá í **Syðradali**.
 - Til ferjuleguna á **Gomlurætt**.
- Frá Eystara Ringvegnum í **Havn** eftir Hvítanesvegnum um **Sund** gjøgnum Kollfjarðartunnilin um **Kollafjørð**, **Hósvík**, **Áirnar**, **Hvalvík**, **Streymnes**, **Nesvík**, **Langasand** og **Haldarsvík** til Stóra í **Tjørnuvík** við teyrum:
 - Til túnið við gomlu royndarstøðina í **Hoyvík**.
 - Til vegristina í vegnum oman á **Hvítanes**.
 - Um **Kaldbaksbotn** til vestara hornið á garðinum um hús Johan Mohr Reinerts á Bø í **Kaldbak**.
 - Um **Oyrareingir** til Tríggjaráir á **Signabø**.
 - Gjøgnum **Hvalvík** til vendiplássið heimanfyri húsini á Kvíggjarhamri í **Saksun** og frá hesum teymi til vendiplássið á endanum á vegnum við Svartá.
- Oyggjarvegurin** frá Norðara Ringvegnum í **Havn** til vegamótið við Hvilt í Kollfjarðardali við teymi til ánna norðanfyri bygdina í **Norðradali** og frá hesum teymi til Marknaá á **Ytri Fløtum**.
- Frá rundkoyringini í **Kollfjarðardali** um **Leynar** og **Stykkið** til Fossá í **Vestmanna** við teyrum:
 - Gjøgnum Leynar til Mataránna á **Skælingi**.
 - Sunnanífrá til Úlvsá í **Kvívík**.
 - Til vendiplássið uttanfyri skúlan á **Válinum**.

E.-F. Streymoy – Eysturoy

1. Frá vegnum í **Nesvík** eftir Sundabrúnni og gjøgnum Norðskálatunnin oman til vegin **millum Fjarða** við teyðum:
 - a) Til Djúpargarðsá sunnan fyri **Oyri**.
 - b) Til íbindingina við Mýraveg við **Norðskála**.

F. Eysturoyggin

1. Frá rundkoyringini oman fyri **Norðskála** um **Ljósá** til vestara hornið á kirkjugarðinum á **Eiði** við teymi til íbindingina í vegin til býlingin á Svínánesi í **Svínáum**.
2. Frá vegnum oman fyri **Eiði** um **Funning** til vegamótið í **Funningsfirði** við teyðum:
 - a) Til Dalá við **Gjógv**.
 - b) Til niðaru brúnna um Stóra í **Funningi**.
3. Frá Sandá á **Selatrað** um **Morskranes**, **Kolbanargjógv** og eftir nýggja vegnum um **Strendur** til Gjógvará á **Skála**.
4. Frá ovaru brúnni um Kumlá á **Skála** eftir ovara vegnum um bygdina **Skálafjørð** til vegin **millum Fjarða**.
5. Frá Stóra í **Elduvík** um **Funningsfjørð**, **Undir Gøtueiði**, **Skipanes**, **Søldarfjørð**, **Lambareiði** og til Glyvragjógv á **Glyvrum** við teyðum:
 - a) Til endan á vegnum norðri á Forum í **Oyndarfirði** og frá hesum teymi til vendiplássið úti á Høvdini á **Hellunum**.
 - b) Til Stóra í **Lamba**.
6. Frá gilinum á Líðarenda á **Nesi** eftir niðaru vegunum um **Toftir**, **Saltnes** og **Runavík** til Skøtá í **Æðuvík** við teyðum:
 - a) Til skúlan í **Rituvík**.
 - b) Til vegin á **Nesi**.
7. Frá vegamótinum á Krossi innan fyri **Søldarfjørð** um **Gøtugjógv** og **Kambsdal** til Gjógvará í **Fuglafirði** við teyðum:
 - a) Norðanfrá til busssteðgiplássið í **Syðrugøtu**.

- b) Sunnanífrá til Eiðisá í **Norðragøtu**.
- d) Gjøgnum Leirvíkartunnin eftir niðara vegi til kirkjugarðsvegin í **Leirvík**.

G. Kalsoyggin

1. Frá gjónni á **Syðradali** um **Húsar** til parkeringsøkið við skúlan á **Trøllanesi** við teymi til brúnna um Áargeil undir Brekku í **Mikladali**.

H. Borðoy, Kunoy og Viðoy

1. Frá havnarmerkinum eystanfyri í **Klaksvík** um **Ánir** og **Strond** eftir byrtingini um Haraldssund gjøgnum Kunoyartunnin til Myllá í **Kunoyar** bygd við teymi til Myllá í **Haraldssunds** bygd.
2. Frá mótinum millum Geilina og Gerðagøtu í **Klaksvík** til vendiplássið úti á **Norðoyri**.
3. Frá Ánavegnum í **Ánunum** um **Depil**, **Norðdepil** og **Hvannasund** og eftir Nýggjavegi um Heygar til Løksá á **Viðareiði** við teyðum:
 - a) Til Stóra í **Árnafirði**.
 - b) Til Toftá á **Norðtoftum**.
 - d) Til Matará í **Múla**.

I. Svínoyggjin

1. Frá brúnni um Eiðisá á **Svínoyareiðinum** til SEV-tornið í **Svínoyar** bygd.

J. Fugloyggjin

1. Frá túninum á Veggi á **Kirkju** til Húsá í **Hattarvík**.

Stk. 2. Endar landsvegur við á, gil ella gjógv, **hoyrir brúgvín við til landsvegin**.

§ 2. Henda kunngerð Kemur í gildi dagin eftir, at hon er kunngjørd. Samstundis fer úr gildi kunngerð nr. 81 frá 28. apríl 1993 um landsvegaskrá.

Vinumálastýrið, dagfesting 20. juni 1997

Sámal Petur í Grund (sign.)

landsstýrismaður

/Arni Poulsen (sign.)

VEGALONGDIR

Distances

Suðuroy	Akrar	Fámjin	Froðba	Hov	Hvalba	Lopra	Porkeri	Sandvík	Sumba	Tvøroyri	Vágur	Víkarbyrgi
Fámjin	37											
Froðba	37	19										
Hov	19	19	19									
Hvalba	43	25	15	25								
Lopra	2	36	35	17	42							
Porkeri	13	25	25	6	31	11						
Sandvík	49	30	20	30	5	47	36					
Sumba	7	41	41	23	47	6	17	53				
Tvøroyri	35	16	2	16	12	33	22	18	39			
Vágur	8	29	29	10	35	7	4	40	12	27		
Víkarbyrgi	8	42	41	23	48	6	17	53	11	39	13	
Øravík	28	9	9	9	15	26	15	21	32	7	20	32

Sandoy	Dalur	Húsavík	Sandur	Skarvanes	Skálavík
Húsavík	5				
Sandur	13	9			
Skarvanes	15	10	8		
Skálavík	12	7	9	11	
Skopun	22	18	9	17	19

Vágar	Bøur	Flogvøllurin	Miðvágur	Oyrargjógv	Sandavágur	Sørvágur
Flogvøllurin	6					
Miðvágur	13	8				
Oyrargjógv	24	18	11			
Sandavágur	16	10	2	8		
Sørvágur	4	2	9	21	12	
Vatnsoyrrar	8	2	6	17	8	4

Borðoy, Viðoy, Kunoy	Ánir	Árnafjørður	Depil	Haraldssund	Hvannasund	Kunoy	Múli	Norðdepil	Norðoyri	Norðtoftir	Klaksvík	Strond
Árnafjørður	5											
Depil	7	5										
Haraldssund	2	7	9									
Hvannasund	10	6	2	10								
Kunoy	8	13	15	6	16							
Múli	16	13	8	18	8	24						
Norðdepil	9	6	1	11	1	17	7					
Norðoyri	7	10	12	9	15	15	20	13				
Norðtoftir	9	7	1	11	4	17	10	3	14			
Klaksvík (á Stongum)	3	6	8	5	9	11	17	10	4	10		
Strond	1	6	8	1	9	7	17	10	8	10	4	
Viðareiði	17	15	10	19	9	25	16	9	22	11	18	18

Kalsoy	Húsar	Mikladalur	Syðradalur
Mikladalur	9		
Syðradalur	3	12	
Trøllanes	14	6	17

Fugloy	Hattarvík
Kirkja	5