

FERÐSLAN 2002



LANDSVERKFRØÐINGURIN

SÍÐA <i>Page</i>	EVNISYVIRLIT <i>Contents</i>	
3	FORMÆLI <i>Introduction</i>	
4	FERÐSLUTELJING Á HÖVUÐSVEGNUM <i>Traffic counting on main roads</i>	
6	FERÐSLUARBEIÐIÐ/ÓHAPP <i>Traffic labour (vehicle-km)/accidents</i>	
7	TUNG FERÐSLA <i>Heavy vehicles</i>	
8	FERÐMÁTINGAR OG FERÐSLUTELJINGAR <i>Speed measuring and traffic counting</i>	
17	CO-MÁTINGAR Í VEGTUNLUNUM <i>Carbon monoxide measurements in road tunnels</i>	
19	FERÐSLUTRYGD <i>Traffic safety</i>	
21	ÚTREIÐSLUR AV LANDSVEGUNUM V.M. <i>Highway expenditure, etc.</i>	
22	AKFÖR <i>Vehicles</i>	
23	MILLUMLANDA FLOGFERÐSLA OG SKIPAFERÐSLA <i>International traffic per air and sea</i>	
24	KORT: FERÐSLUTELJINGAR OG FERÐMÁTINGAR <i>Map: traffic counting and speed measurements</i>	
26	FERÐMÁTINGAR Á LANDSVEGUM OG Í TÓRSHAVN <i>Speed measuring on highways and in Tórshavn</i>	
27	KORT: FERÐSLUTELJINGAR OG FERÐMÁTINGAR Í TÓRSHAVN <i>Map: traffic counting and speed measurements in Tórshavn</i>	
28	FERÐSLUÓHAPP <i>Traffic accidents</i>	
42	SKRÁ YVIR TUNLAR <i>Register of road tunnels</i>	
43	SKRÁ YVIR TYRLUPALLAR <i>Register of helipads</i>	
44	SKRÁ YVIR LANDSVEGIR <i>Register of highways</i>	
46	VEGALONGDIR <i>Road distances</i>	
Útgevvari	Landsverkfrøðingurin	Hesar styttingar verða nýttar:
Repro	Repro	ÁFS = Ársmeðalferðsla um samdøgrið <i>Annual average traffic per 24 hours</i>
Prent	Einars Prent	MFS = Mánaðarmeðalferðsla um samdøgrið <i>Monthly average traffic per 24 hours</i>
Upplag	300	VFS = Vikumeðalferðsla um samdøgrið <i>Weekly average traffic per 24 hours</i>
ISBN	99918-964-1-4	
ISSN	1395-3737	
Forsiða	á Stykkinum	

FORMÆLI

Introduction

Í frágreiðingini eru í høvuðsheitum upplýsingar um ferðsluna á landsvegum og viðkomandi upplýsingar um landsvegakervið. Tó hava vit eisini upplýsingar um ferðsluóhappini á kommunalu vegunum.

Sambært løgtingslóg nr. 51 frá 25. juli 1972 um landsvegir, verða vegir millum bygdir og vegir frá bygd til atløgupláss, ið hevur mesta týðningin fyri samferðsluna byggjanna millum, at rokna sum landsvegir. Landið letur gera og heldur landsvegirnar.

Í 2002 var ferðsluarbeiðið 186 mió. akfarskm, og er tað 6 % meiri enn í 2001.

Verða ferðsluóhappini sammett við ferðsluarbeiðið, sæst, at í 2001 hendu fyri hvørja mió. akfarskm 2,0 óhapp, sama lutfallið í 2002 er 1,7. Av hesum fæst, at samanborið við ferðsluarbeiðið hendu 15 % færri ferðsluóhapp á landsvegum í 2002 enn í 2001.

Landsvegakervið umboðar í km umleið 50 % av øllum vegakervinum.

Keldur:

Politiið

Bileftirlitið

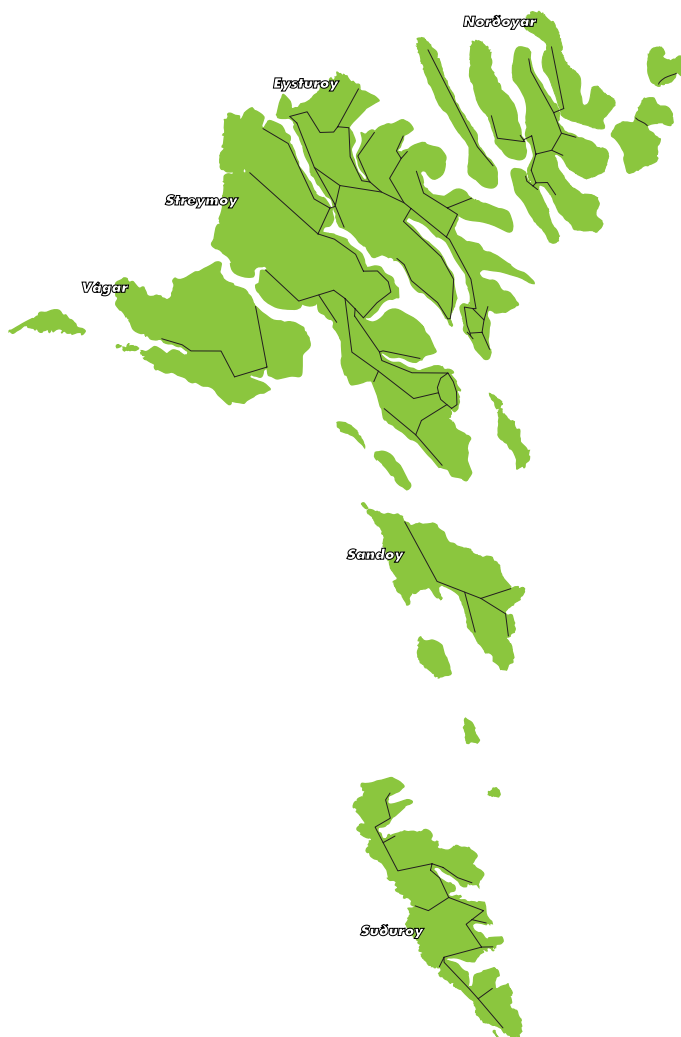
Ferðaráð Føroya

Statens Luftfartsvæsen

Tórshavnar kommuna

LANDSVEGAKERVIÐ

Road network



FERÐSLUTELJING Á HØVUÐSVEGUNUM

Traffic counting on main roads

Ferðslan á høvuðsvegnum verður tald regluliga, og er niðanfyri sett upp »Ársmeðalferðsla um sam-

døgrið« (ÁFS), ið eru øll akfør, sum í eitt ár fara um teljistaðið, býtt við dagatalinum í árinum (365).

Ársmeðalferðsla um samdøgrið

Veganr.	Teljistað	1998	1999	2000	2001	2002
550	Hoydalsá, Tórshavn - Hoydalar	6312	6768	7062	7192	7424
550	Í Kollfjarðartunlinum	3208	3624	4272	4411	4629
510	Á Oyggjarvegnum, á Bøllureyni	286	350	333	413	489
540	Í Kollfj.dali, vestan fyri rundkoyringina	1670	1774	2734	2162	2362
510	Í Kollfj.dali, eystan fyri rundkoyringina	3110	3422	3721	3917	4322
610	Í Norðskálatunlinum	1928	2247	2405	2603	2814
670	Á Gøtueiði	2436	2642	2910	3447	3949
610	Á Lambareiði	*3242	3474	3764	3904	4229
670	Í Leirvíkartunlinum	1456	1691	1997	1872	1986
209	Sunnanvert í Øravík	664	705	776	856	832
220	Á Nesi, Vági	1257	1298	1343	1423	1498
330	Við Sandsvatn, Inni í Vika	549	674	596	676	744
440	Vatnavegurin, við Leitisrætt	1332	1386	1477	1542	1656
770	Millum tunlarnar á Borðoyinni	716	752	728	847	894

* Ólag á teljistaðnum í 1998

Ársmeðalferðsla á høvuðsvegum í Tórshavn

Veganr.	Teljistað	1999	2000	2001	2002
0268	R. C. Effersøesgøta v/Egholmstrøð	10200	10100	9800	11346
0268	R. C. Effersøesgøta v/Johs. Berg	-	9378	8362	12026
0339	Eystari Ringvegur v/gl. sápufabrikkina	6100	6200	6900	7814
0338	Norðari ringvegur v/Shell-støðina	-	8750	11500	11800
0096	Marknagilsvegur v/Kvasir	-	-	6850	10005

Kelda: Tórshavnar kommuna

GONGDIN Í FERÐSLUNI Á HØVUÐSVEGUNUM

The progress in traffic on main roads

Ársmeðalferðsla um samdøgrið í % - Index 1990 = 100

Teljistað	1990	1995	1996	1997	1998	1999	2000	2001	2002
Hoydalsá, Tórshavn - Hoydalar	100	135	141	147	150	161	168	171	177
Á Oyggjarvegnum, á Bøllureyni	100	10	11	10	11	13	12	16	19
Í Kollfj.dali, vestan fyri rundkoyringina	100	103	106	114	116	123	190	150	164
Í Kollfj.dali, eystan fyri rundkoyringina	100	102	110	121	127	139	151	160	177
Við eystara munna á Norðskálatunlinum	100	95	108	123	126	146	156	169	183
Á Gøtueiði	100	99	107	109	109	118	130	154	176
Á Lambareiði	100	89	93	95	*100	108	117	121	131
Sunnanvert í Øravík	100	87	94	98	110	116	127	141	138
Á Nesi, Vági	100	79	87	91	92	95	98	104	110
Við Sandsvatn, Inni í Vika	100	68	71	75	79	97	86	97	107
Vatnavegurin, við Leitisrætt	100	73	80	85	89	93	99	103	110
Millum tunlarnar á Borðoynni	100	97	97	99	101	106	103	119	126

MÁNAÐAR INDEX 2002 (MFS : ÁFS X 100)

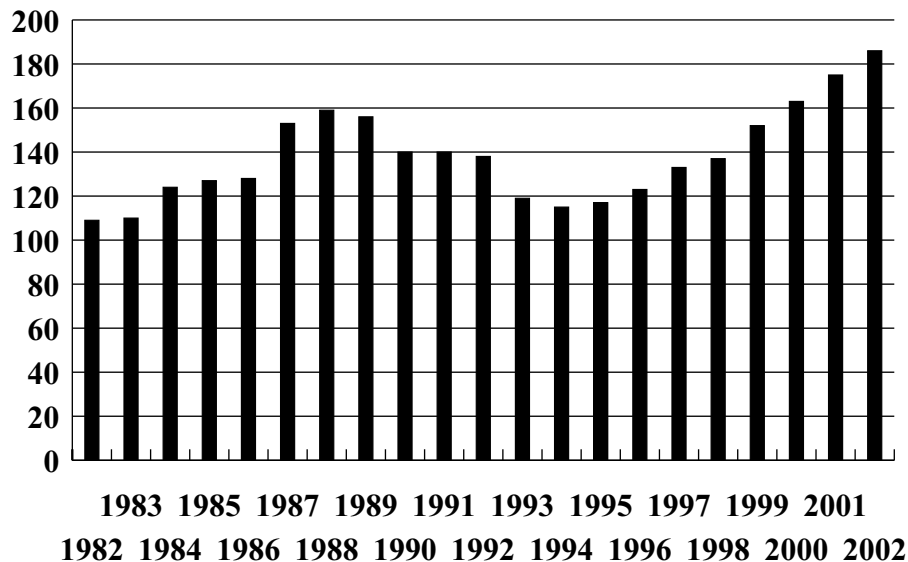
Monthly index 2002

Teljistað	Jan	Feb	Mar	Apr	Mai	Jun	Jul	Aug	Sep	Okt	Nov	Des	ÁFS
Sunnanvert í Øravík	81	100	98	112	111	116	107	102	79	100	102	92	812
Við Sandsvatn, Inni í Vika	77	101	108	88	130	100	100	95	102	102	97	100	744
Í Kollfjarðartunlinum	93	97	100	105	97	93	106	100	101	101	98	110	4629
Í Norðskálatunlinum	-	-	-	88	-	90	113	107	102	97	93	112	2814
Í Leirvíkartunlinum	91	96	100	101	106	-	106	-	102	-	96	102	1986
Grønaból, Klaksvík-Tunnilsv.	94	95	97	102	106	113	106	102	96	93	94	102	2364
Samlað	88	98	101	100	110	103	106	102	97	99	97	103	

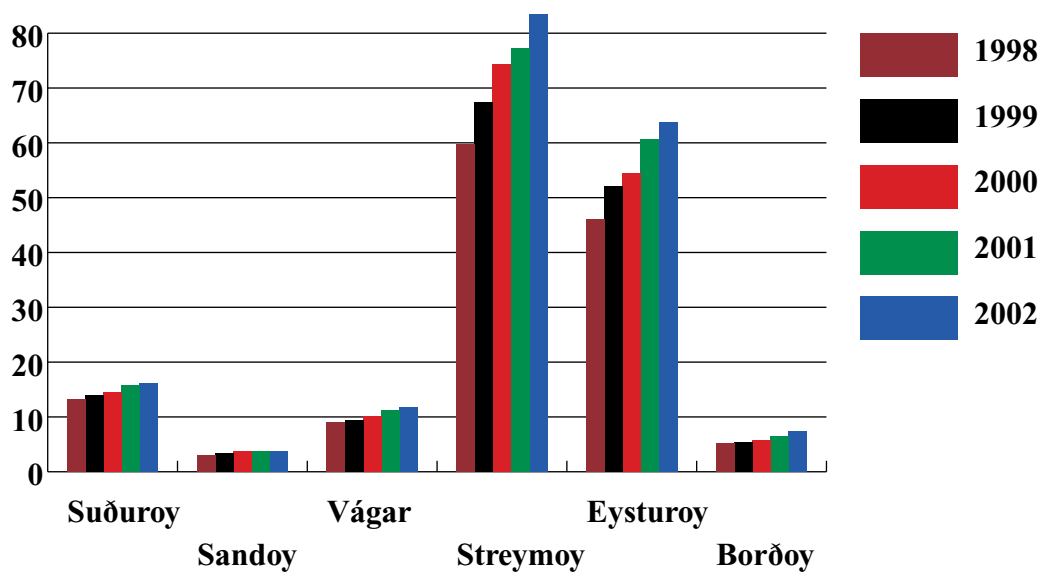
FERÐSLUARBEIÐIÐ Á LANDSVEGUNUM

Traffic labour (vehicle km)

Miό. akfarskm

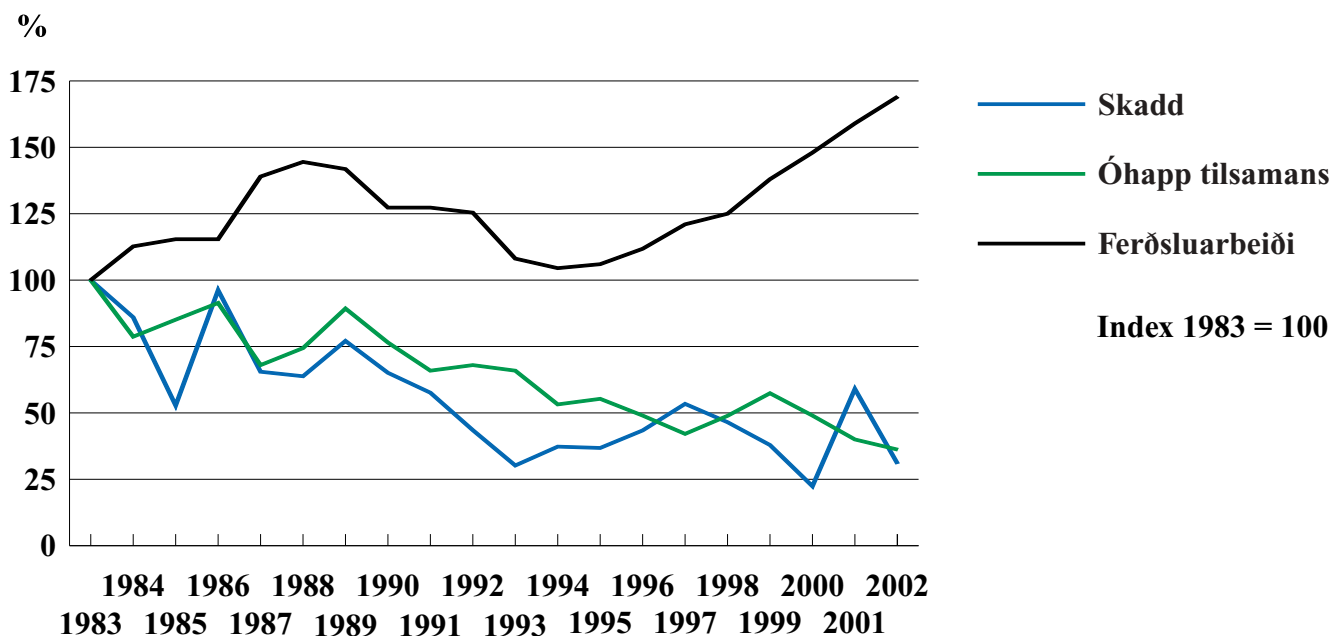


Miό. akfarskm



FERÐSLUÓHAPP/FERÐSLUARBEIÐI

Traffic accidents/Traffic labour

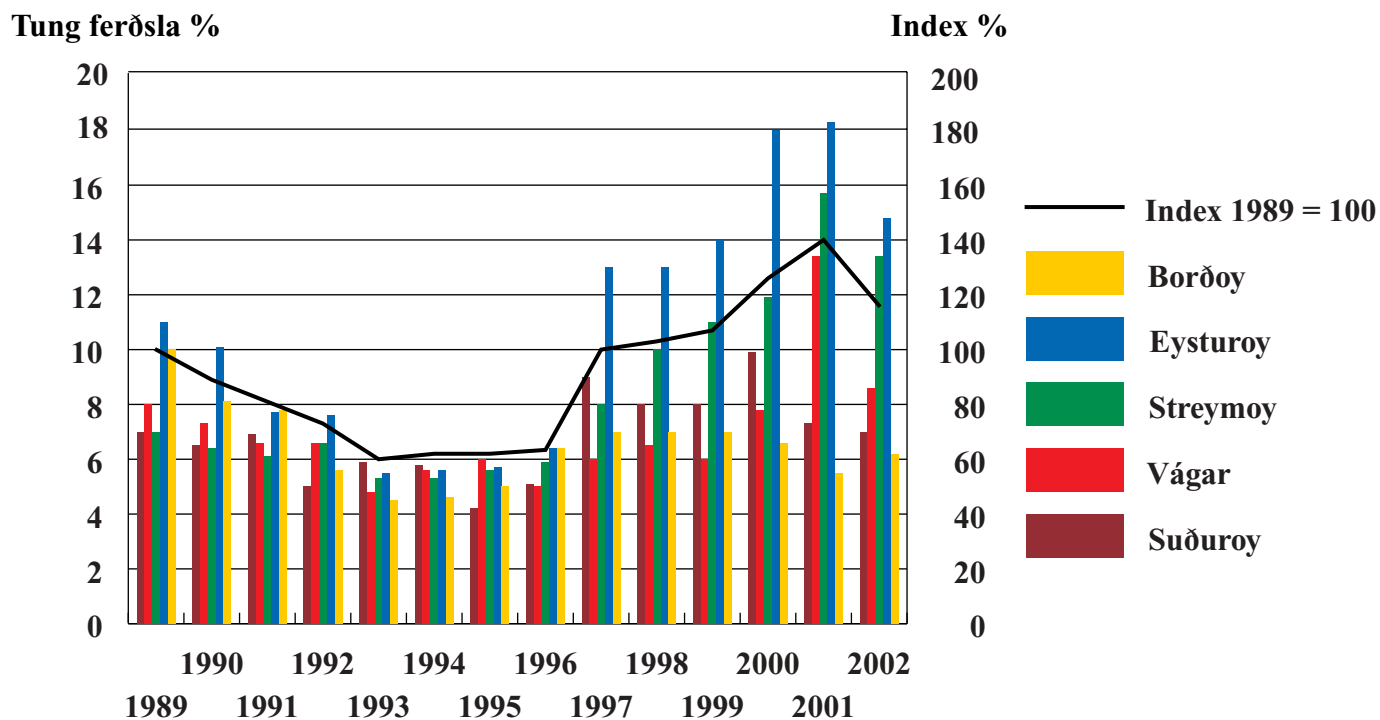


Talvan vísir tittleikan av ferðsluóhappunum í mun til ferðsluarbeiðið/mið. akfarskm

TUNG FERÐSLA

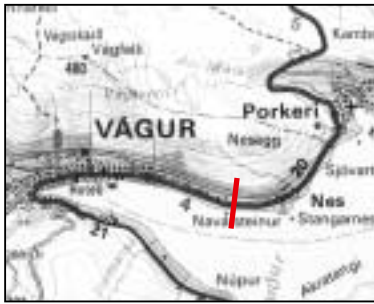
Heavy vehicles

Akfør yvir 5,80 m í % av samlaðu ferðsluni



Nes, Vágur

Vegur nr. 20, km 1,5



— Teljistað

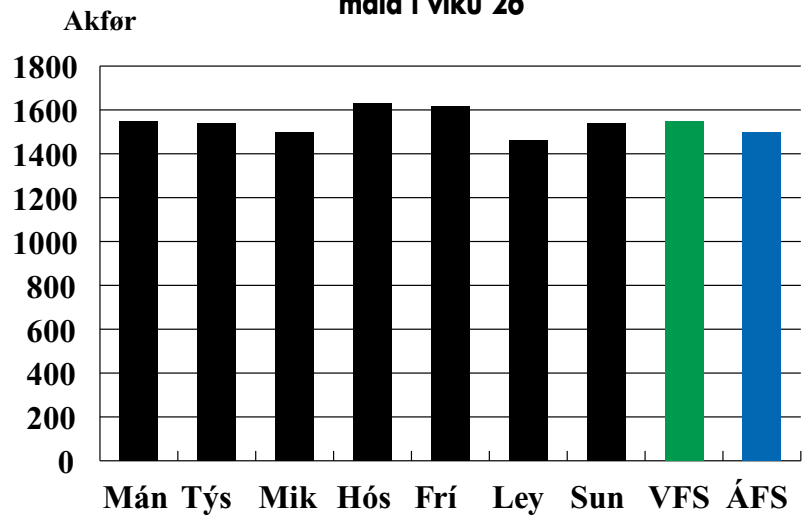
ÁFS = 1498

VFS í viku 26 = 1548

FERÐSLA UM SAMDØGRID

Traffic per 24 hours

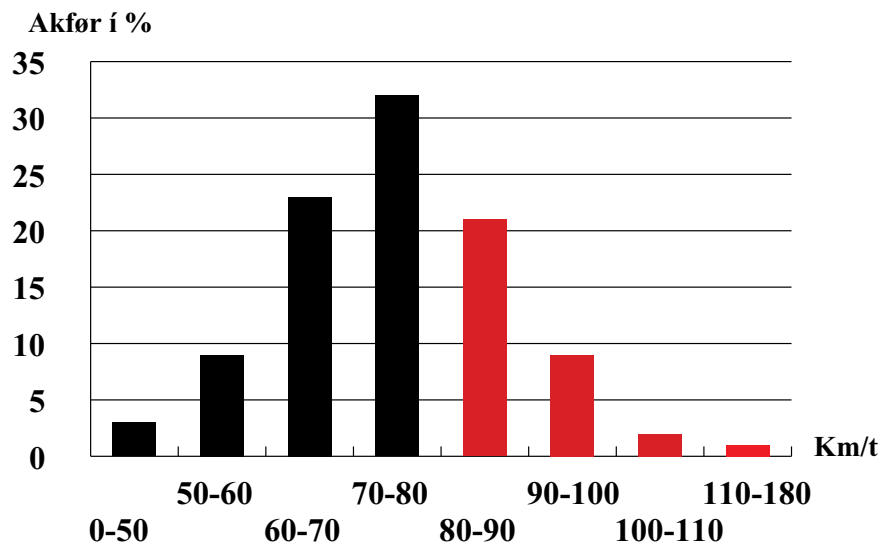
máld í viku 26



FERÐ (hámark 80 km/t)

Speed

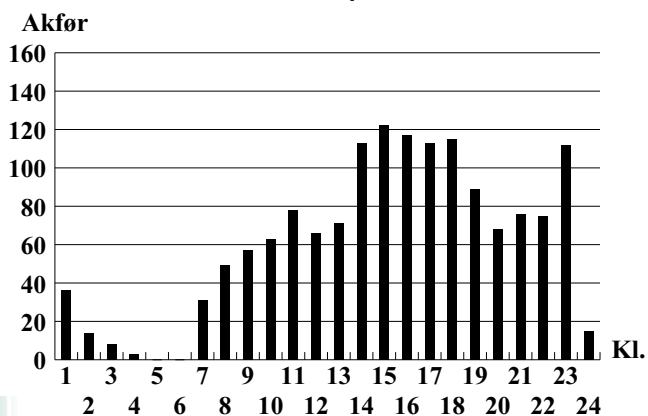
máld í viku 26



FERÐSLA UM TÍMAN

Traffic per hour

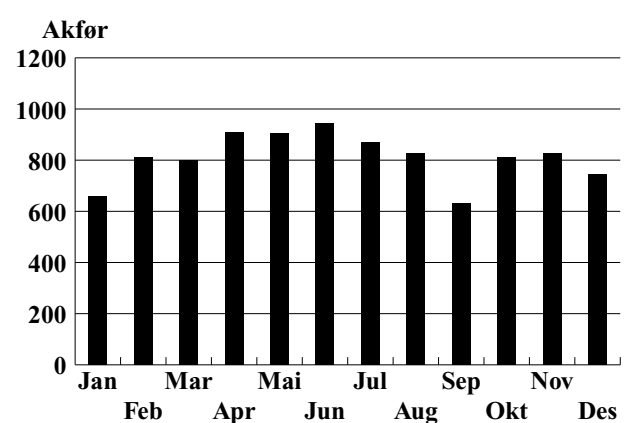
máld 25/6



FERÐSLA UM MÁNAÐIN (MFS)

Traffic per month

Øravík



Kollfjarðartunnlin

Vegur nr. 50, km 15,2



— Teljistað

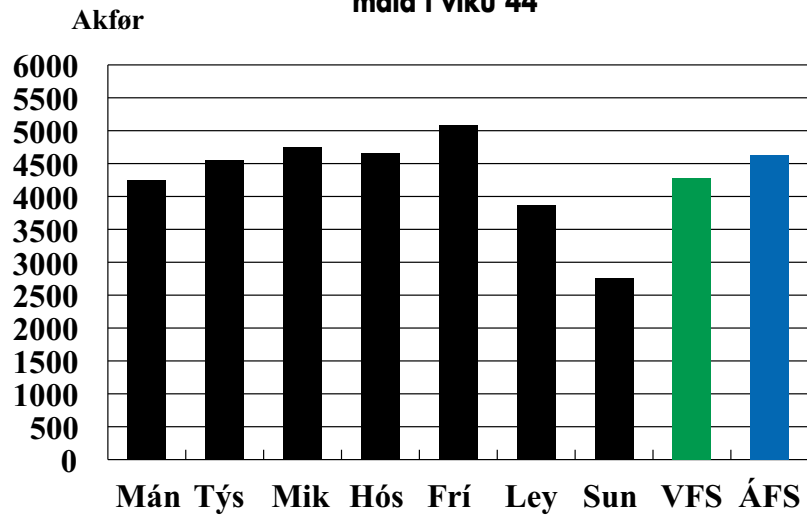
ÁFS = 4629

VFS í viku 44 = 4275

FERÐSLA UM SAMDØGRID

Traffic per 24 hours

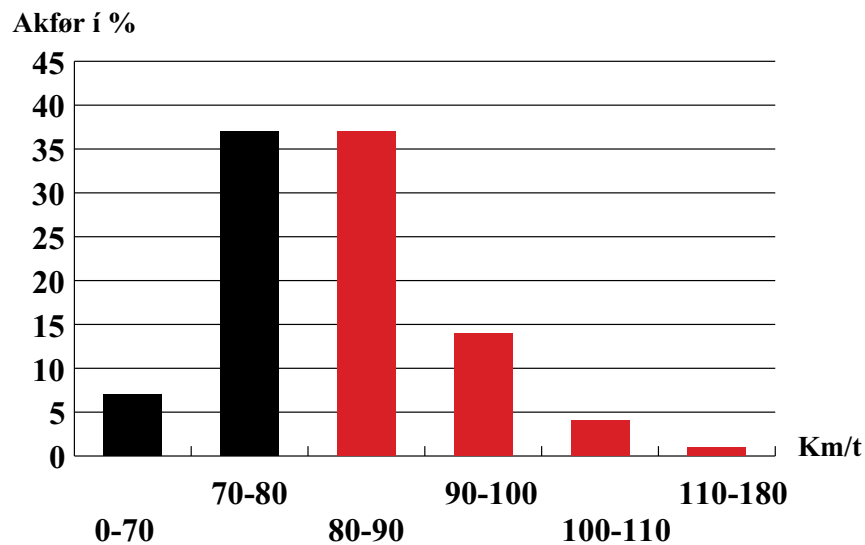
máld í viku 44



FERÐ (hámark 80 km/t)

Speed

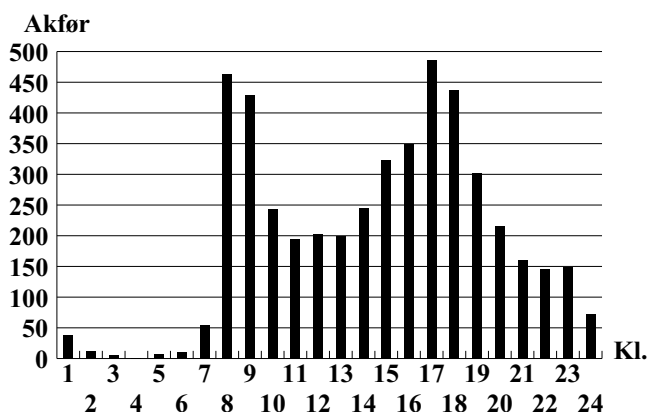
máld í viku 44



FERÐSLA UM TÍMAN

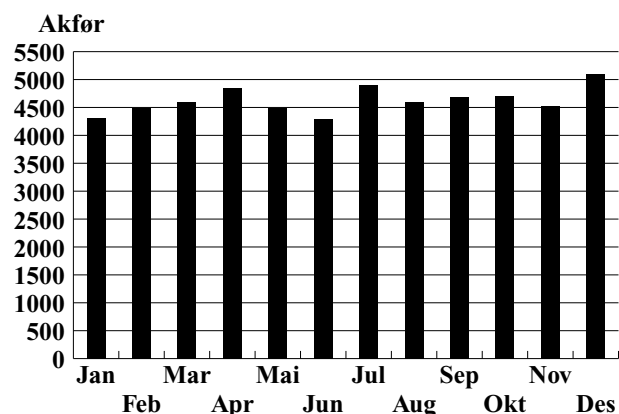
Traffic per hour

máld 30/10



FERÐSLA UM MÁNAÐIN (MFS)

Traffic per month



Norðskálatunnin

Vegur nr. 10, km 48,45



— Teljistað

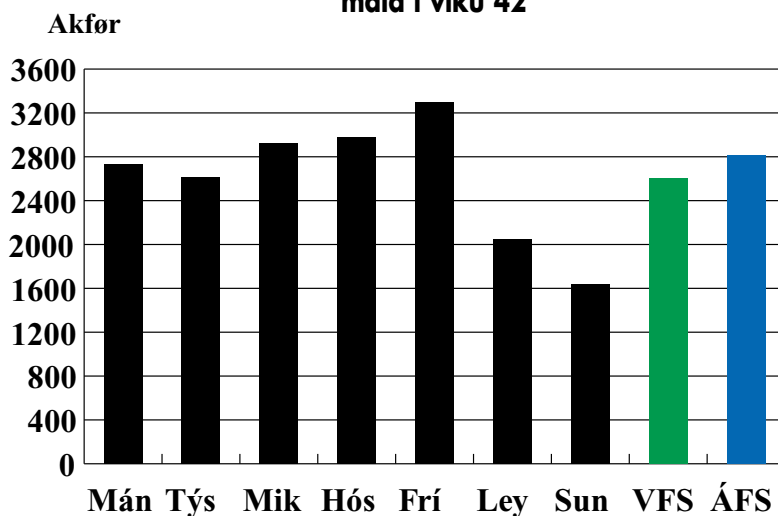
ÁFS = 2814

VFS í viku 42 = 2606

FERÐSLA UM SAMDØGRID

Traffic per 24 hours

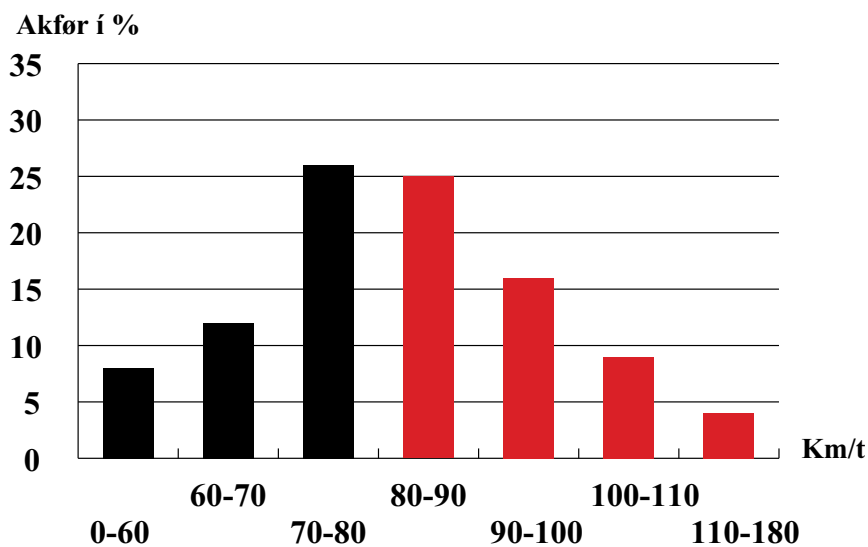
máld í viku 42



FERÐ (hámark 80 km/t)

Speed

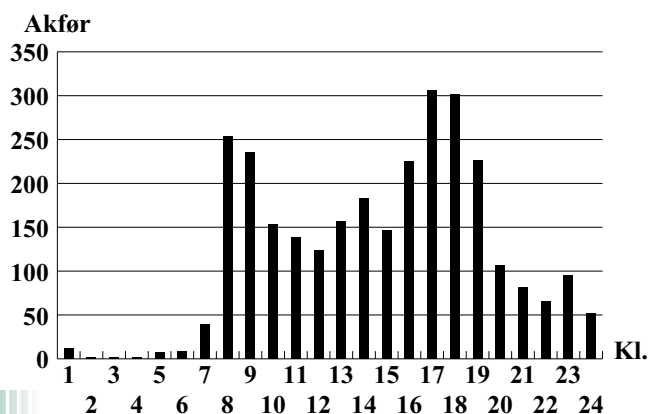
máld í viku 42



FERÐSLA UM TÍMAN

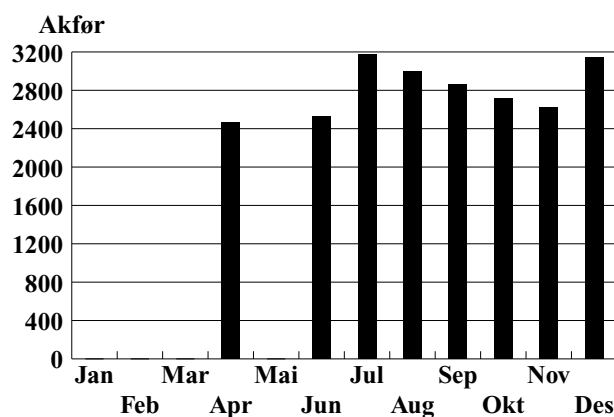
Traffic per hour

máld 16/10



FERÐSLA UM MÁNAÐIN (MFS)

Traffic per month



Leirvíkartunnlin

Vegur nr. 70, km 58,25



— Teljistað

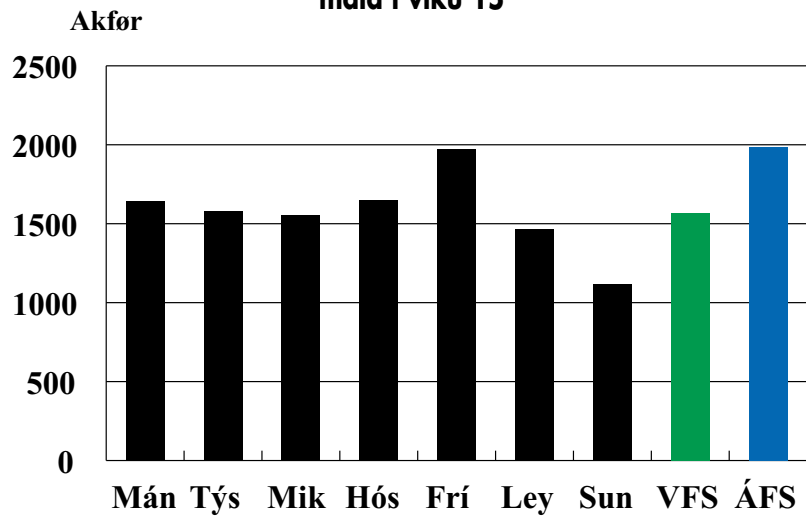
ÁFS = 1986

VFS í viku 15 = 1570

FERÐSLA UM SAMDØGRID

Traffic per 24 hours

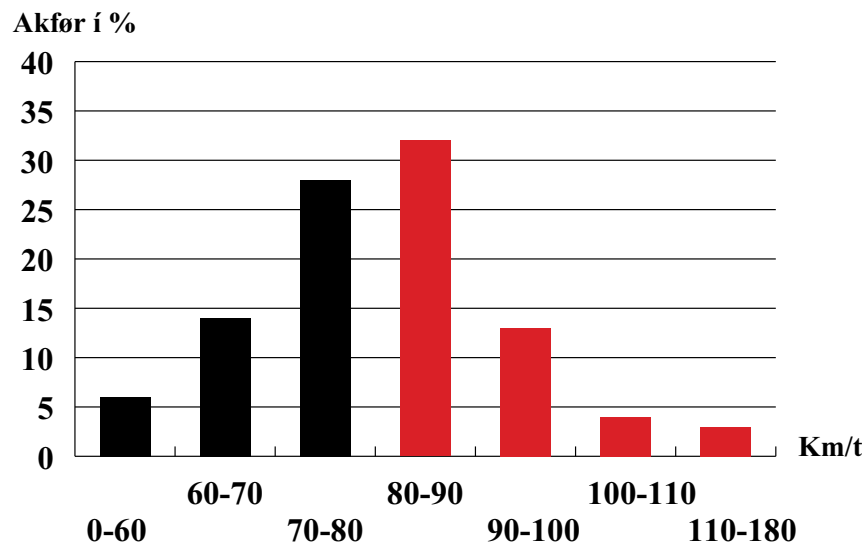
máld í viku 15



FERÐ (hámark 80 km/t)

Speed

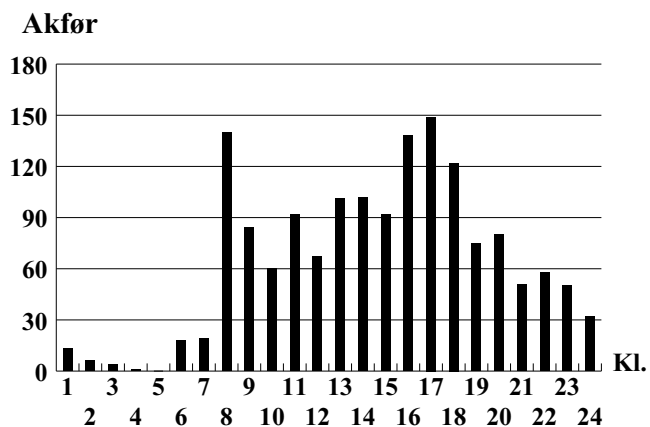
máld í viku 15



FERÐSLA UM TÍMAN

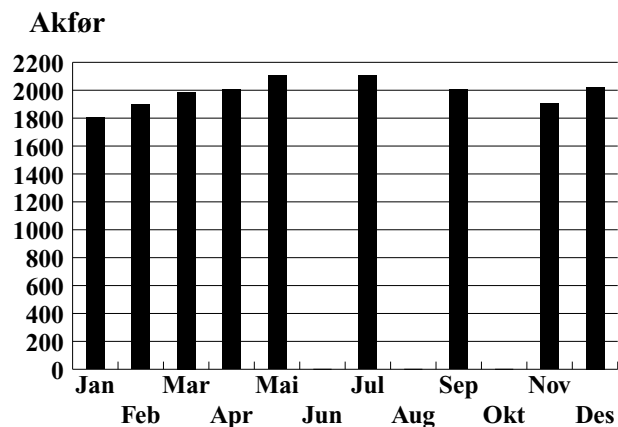
Traffic per hour

máld 17/4



FERÐSLA UM MÁNAÐIN (MFS)

Traffic per month



Tunnilsvegur, Klaksvík

Vegur nr. 70, km 0,8



— Teljistað

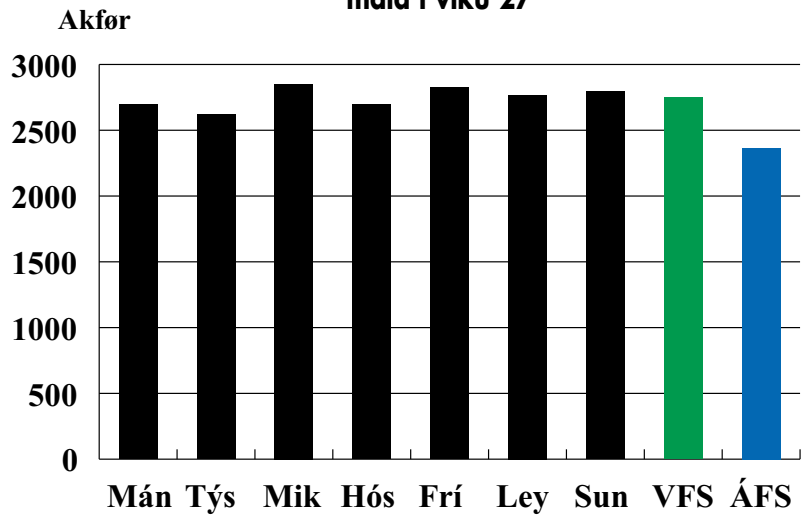
ÁFS = 2364

VFS í viku 27 = 2749

FERÐSLA UM SAMDØGRID

Traffic per 24 hours

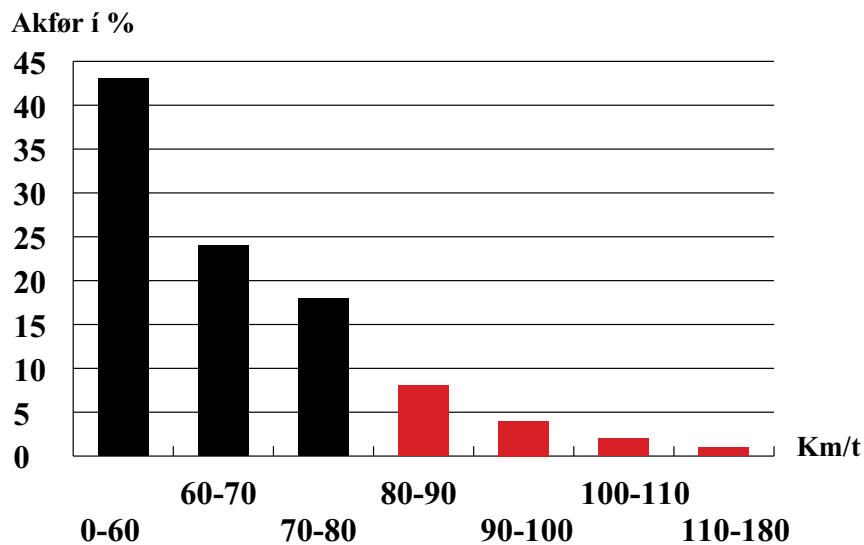
máld í viku 27



FERÐ (hámark 80 km/t)

Speed

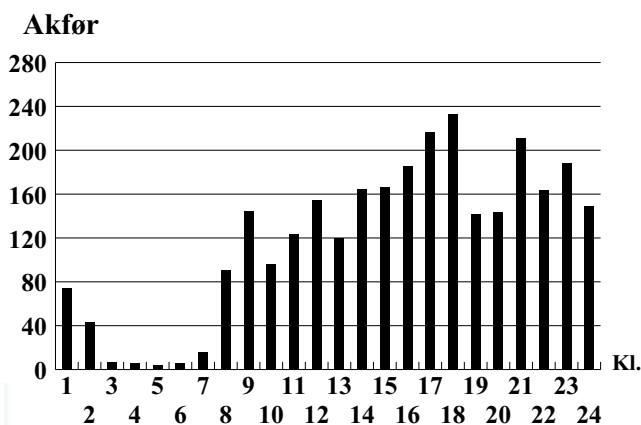
máld í viku 27



FERÐSLA UM TÍMAN

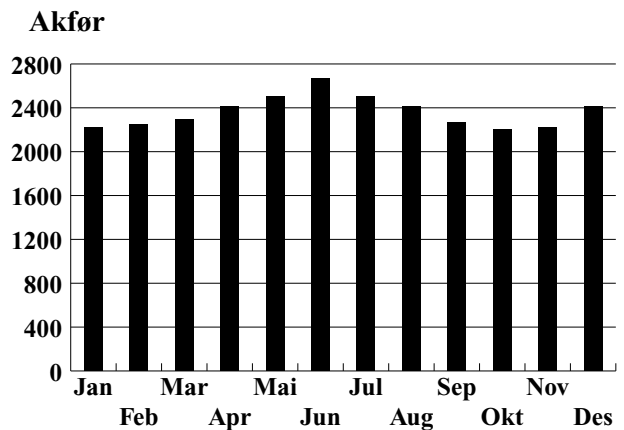
Traffic per hour

máld 10/7



FERÐSLA UM MÁNAÐIN (MFS)

Traffic per month



FERÐSLUTELJING KRING LANDIÐ

Traffic counting around the country

Niðanfyri er sett upp ársmeðalferðslan um samdøgrið (ÁFS) á teimum ymsu støðunum kring landið.

1. Suðuroy

Teljistað	Lopra	Nes	Øravík	Trongisvágur
Ferðsla millum	Lopra – Sumba	Nes – Vág	Trongisvág – Øravík	Trongisvág – Hvalba
1998	254	1257	932	489
1999	258	1298	1027	509
2000	287	1343	1053	497
2001	289	1423	1090	582
2002	322	1498	1118	569

Teljistað	Tvøroyri	Øravík	Vágur	Hvalba
Ferðsla millum	Tvøroyri – Froðba	Øravík – Fámjin	Vág – Lopra	Hvalba – Sandvík
1998	503	130	494	204
1999	492	129	567	179
2000	538	125	624	205
2001	538	133	671	216
2002	553	140	652	211

2. Sandoy

Teljistað	Krókafossur	Inni í Vika	Skálavík	Húsavík
Ferðsla millum	Skopun – Meginskúlan	Meginskúlan – Sand	Skálavík – Krossvegin	Húsavík – Krossvegin
1998	471	549	232	173
1999	554	674	223	181
2000	596	575	237	187
2001	583	676	234	195
2002	603	744	252	191

3. Vágarnar

Teljiastað	Sørvágur	Tváltá	Leitisrætt	Sandavágur
Ferðsla millum	Sørvág – Bø	Sandavág – Miðvág	Vatnsoyrar – Miðvág	Oyrargjógv – Sandavág
1998	272	1824	1329	443
1999	247	1898	1386	497
2000	261	2012	1477	527
2001	252	2154	1596	640
2002	280	2195	1656	667

4. Suðurstreymoy

Teljiastað	Oyggjarvegur	Sandá	Hoydalsá	Langidalur
Ferðsla millum	Oyggjarvegin – Nðr. Ringveg	Havnardal – Kirkjubø	Tórshavn – Hoydalar	Hoydalar – Hvítanes
1998	1246	681	6312	5230
1999	1361	855	6708	5822
2000	1498	711	7062	6274
2001	1668	875	7192	6771
2002	1717	969	7424	7003

5. Norðstreymoy

Teljiastað	Kollfj.dalur	Kollfj.dalur	Gassadalur	Hvílt
Ferðsla millum	Kollfj.dal – Leynar	Kollfj.dal – Kollafjørð	Vestmanna – Kvívík	Kollfj.dal – Tórshavn
1998	1670	3110	996	286
1999	1774	3422	1166	350
2000	2734	3721	1190	333
2001	2162	3917	1220	413
2002	2363	4322	1367	489

6. Norðstreymoy v/Sundalagið

Teljistað	Saksunar- dalur	v/Sunda- brúnna	Nesvík	v/Deildará	v/Toftadals- áir
Ferðsla millum	Hvalvík – Saksun	Nesvík – Streymnes	Nesvík – Langasand	Hósvík – Kollafjørð	Hósvík – Hvalvík
1998	177	2564	565	2537	2454
1999	195	3022	448	2822	2868
2000	169	2988	420	2906	2985
2001	150	3153	449	3296	3141
2002	148	3473	563	3443	3390

7. Eysturoy, norðari partur

Teljistað	Funningur	Oyrbakki	Oyrbakki	Funningsfjørður	v/Markrá
Ferðsla millum	Eiði – Funning	Sundabrúnna – Oyri	Sundabrúnna – Norðskála	Funning – Funningsfjørð	Rundkoyring – Svináir
1998	168	689	779	214	607
1999	134	898	976	462	663
2000	121	899	1149	399	669
2001	148	1069	1253	450	623
2002	136	1292	1441	450	719

8. Eysturoy, sunnari partur

Teljistað	Fuglafjørður	Skáli	Rituvík	Toftir
Ferðsla millum	Fuglafjørð – Varmakeldueiði	Skála – Skálabotn	Rituvík – Runavík	Toftir – Runavík
1998	1703	1067	942	2063
1999	1762	1265	925	2099
2000	1860	1340	961	2225
2001	2185	1619	1007	2407
2002	2262	1574	1205	2496

8. Eysturoy, sunnari partur (framhald)

Teljiastað	Skipanes	Millum Fjarða	Funnings- fjørður
Ferðsla millum	Skipanes – Skálabotn	Oyndarfjørð – Millum Fjarða	Funningsfjørð – Tunnilsvegin
1998	2335	206	312
1999	2698	247	413
2000	2751	266	399
2001	3109	311	450
2002	3320	282	438

9. Norðoyar

Teljiastað	Gomlu Gerðar	Ánagiógv	Millum tunlarnar
Ferðsla millum	Klaksvík – Oyrar	Tunnilsvegin – Ánirnar	Klaksvík – Norðdepil
1998	875	681	716
1999	894	724	752
2000	993	795	795
2001	1167	781	846
2002	1285	976	894

Teljiastað	Grønaból	Viðareiði
Ferðsla millum	Klaksvík – Tunnilsvegin	Viðareiði – Hvannasund
1998	1833	334
1999	1957	352
2000	2092	349
2001	2299	375
2002	2364	361

CO-MÁTINGAR Í VEGTUNLUM

Carbon monoxide measurements in road tunnels

CO-mátingar verða gjörðar regluliga mánadag og fríggjadag millum kl. 15 og 17 alt árið; tó eru í Leirvíkartunlinum og Kollfjarðartunlinum tól, ið mátar CO alt samdøgrið.

Tólini virka soleiðis, at um ov nógv CO er í einum tunli, tendra tvey reyð ljós báðumegin munnarnar, ið siga frá, at ikki er loyvt at fara inn í tunnilin. Ljósini lýsa, til CO-talið er minkað aftur, og tá tað so er komið niður um vandamarkið, eru 3 min. til tey slókna, og tá er vanda-leyst at koyra gjøgnum tunnilin.

Í útstoytinum frá bilum er CO, sum sjálvst í smáum nøgdum er sera vandamikið luft-slag, og tí verður CO-styrkin í tunlunum málð regluliga.

Stabbamyndir yvir CO-innihaldið vísa hægst máldu styrki viðkomandi mánað, og tað sæst, at tær vanliga liggja niðan fyri 50 ppm.

CO fer í blóðið og bindir seg við blóðreyðan, sum so ikki fær upptikið súrevni, og er henda eitran nóg sterk, doyr tann ávirkaði. Eru 20 % CO-blóðreyða (hæmoglobini) í blóðinum, kennast fyrstu eitringar-eyðkenni: hævudþína, svimbul og linleiki; veksur styrkin, koma fleiri eyðkenni: oyrasús, vaml, hjartaklapp og trongd.

CO fer í blóðið beinleiðis í lutfalli við styrkina av CO (í ppm) í innandingar-luftini og við tíðina, uppihaldið í hesi luft stendur við. Ein tími við luft 40 ppm CO gevur í blóðið 1 % av CO-blóðreyða.

HGV (Hygiejnisk Grænse Værdi) er tann styrkin av CO, sum er sett sum hægsta mark fyri, at fólki verður loyvt at arbeiða í 8 tímar í hesi innandingarluft.

HGV'ið hevur verið skiftandi, men varð í Danmark sett til 25 ppm í 1996. Hetta innihald gevur sostatt eftir einum arbeiðsdegi eitt CO-blóðreyða innihald í blóðinum, 5 %, og verður mettt óskaðiligt, sjálvst dag um dag.

10 % verður umtalað soleiðis hissini og gevur eingi eyðkenni, men 20 % gevur eyðkenni, so um ein einstaka ferð fær CO-blóðreyða innihald í blóðið 20 %, verður tað eisini mettt óskaðiligt.

Dømi um hægst málda CO-innihald í Norðskálatunlinum, ið var 200 ppm: Við 40 km/t er tað minni enn 4 minuttir at koyra gjøgnum tunnilin, og skuldi CO-blóðreyða innihaldið tá blivið minni enn $(200 \times 4) : (40 \times 60) = 1/3 \%$, so ikki fyrr enn uppihaldið í hesi luftini hevur vart í 4 tímar, verður tað

MARK FYRI CO-STYRKI Í VEGTUNLUM

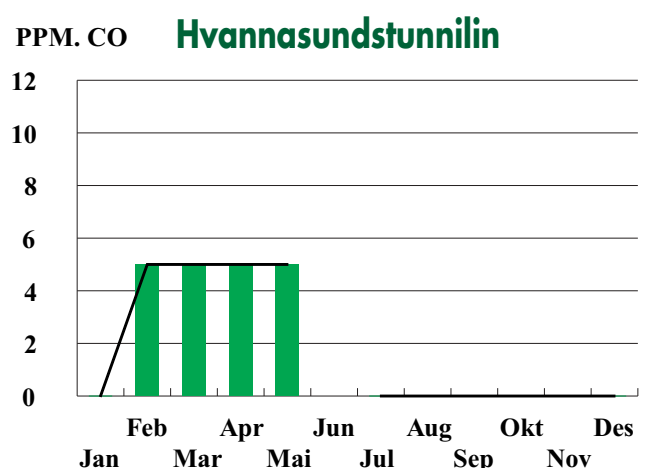
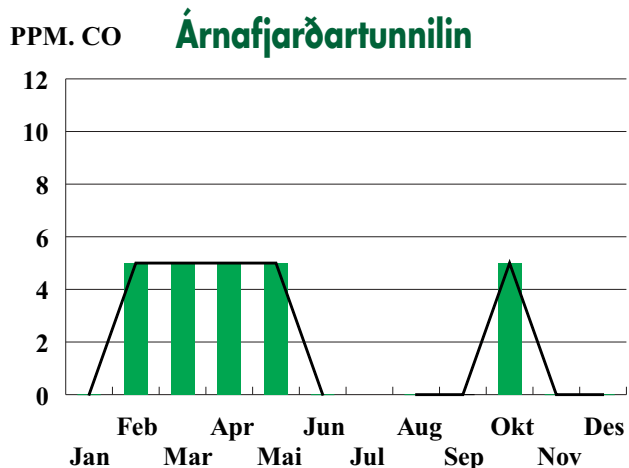
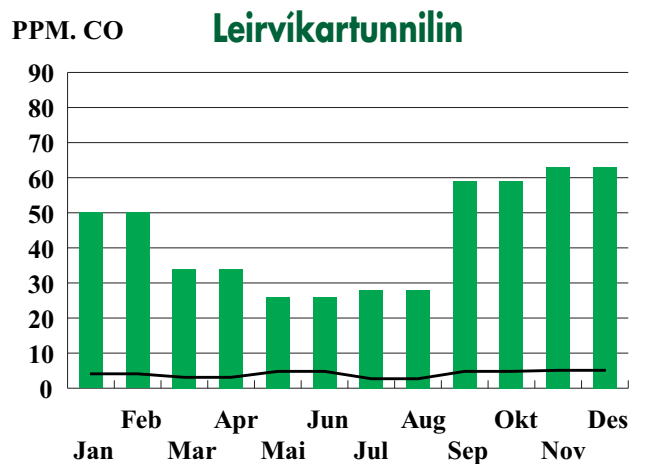
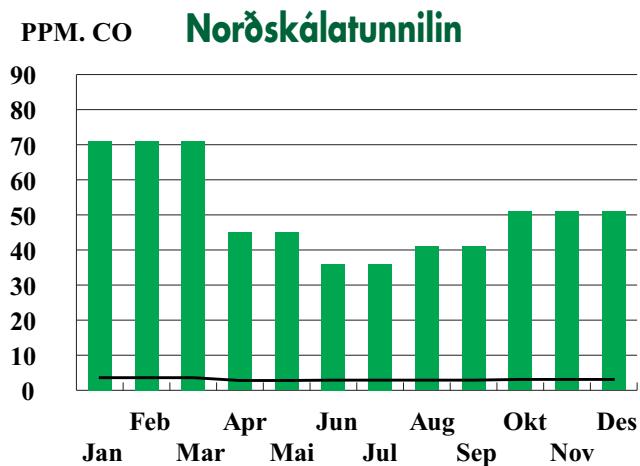
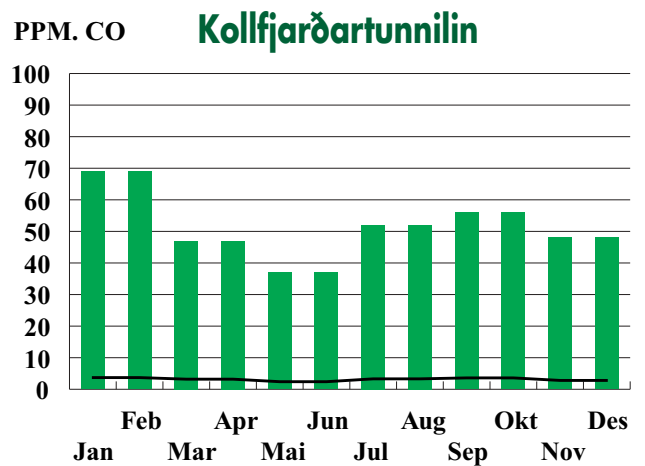
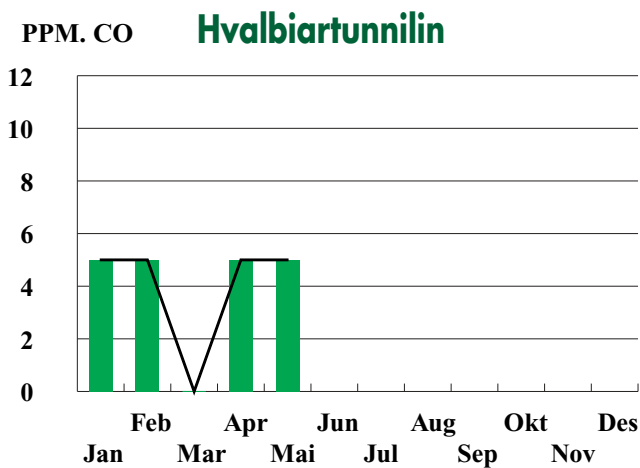
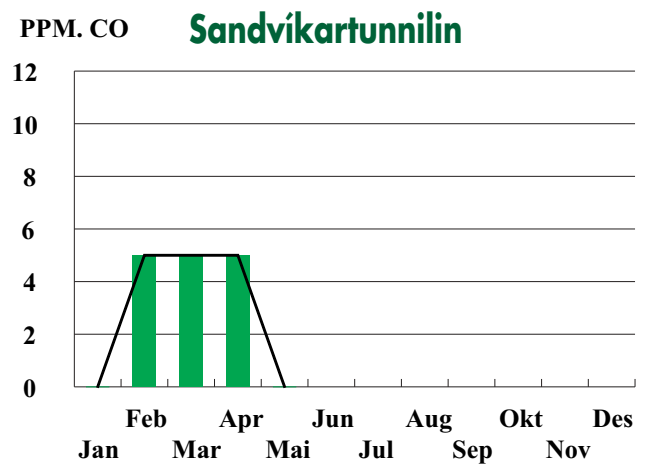
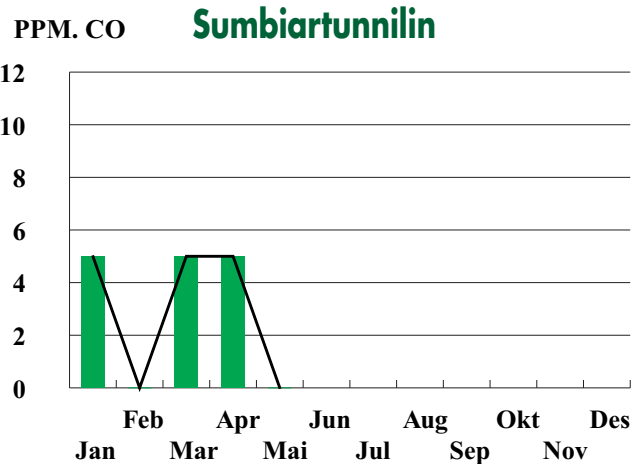
Limits to concentration of carbon monoxide in road tunnels



CO-MÁTINGAR 2002

Carbon monoxide measurements/
average and maximum per month 2002

— Miðal málða styrki
■ Hægst málða styrki



FERÐSLUTRYGD

Traffic safety

Í 1973 varð farið undir at gera kantmerkingar (strika vegjaðaran). Í 1978 varð byrjað at merkja vegmiðju-na.

Síðani veturin 78/79 hevur verið skipað fyri miðvísari fráboðanartænastu um koyrilíkindini.

Í 1985 varð farið undir at skráseta ferðsluóhapp á landsvegnum; tað er tí, at vit soleiðis kunnu fylgja

við, hvar og hvussu óhappini henda, so vit eftir hesum kunnu gera neyðugar ábøtur á vega-kervið.

Tey seinastu árinu eru fleiri busslummar / steðgipláss og gongubreytir gjørd fyri at bøta um trygdina hjá teimum, ið koyra við bussi og eru til gongu. Somuleiðis eru fleiri vegastrekkir kring landið breiðkað, og merkingar eru eisini gjørdar í vegsneiðingum, og vegastokkur er settur upp fram við vegnum.

ASFALTERAÐIR LANDSVEGIR

Asphalt sealed highways

Í 2002 er asfaltering farin fram í flestu oyggjum, har landsvegir eru.

Í Suðuroynni eru í árinum asfalteraðir 1,7 km, í Sandoynni 7,5 km, í Streymoyinni 6,6, í Eysturoynni 8,6 km og í Norðoyum 7,8 km av landsvegi.

FRÁBOÐANARTÆNASTA OG VETRARHALD

Notification service and highway maintenance during the winter

Tænastan fer fram á tann hátt, at 3-4 ferðir um dagin koyra vegmenn eftir vegastrekkjunum og meta um koyrilíkindini. Høvuðsskrivstovan boðar so útvarpinum og sjónvarpinum frá. Á tekstvar-pinum hjá SVF ber til at síggja veðurmátingarnar og koyrilíkindini á síðu **401** og **402**.

Eisini ber til at ringja á høvuðsskrivstovuna á **tlf. 31 68 68**, har telefonsvarari sigur frá, hvussu koyrilíkindini eru.

Á internetinum er LV á www.lv.fo

Vetrarhaldið í 2002 kostaði uml. 7,6 mió. kr. fyri alt landið.

VEGMERKING OG VEGSTOKKUR 2002

Road marking and guard rail 2002

Fyri 3/4 øld síðani vóru ymiskar hugsanir um, hvørt merkingar á veg skuldu takast í nýtslu ella ikki. ”Óneyðugar”, ”Ov kost-naðarmiklar”, ”Bert til bil-førarar, ið koyra við kenning”, vóru nøkur av sjón-armiðunum, ið komu fram á millum-tjóða vegstevnu í París í 1913.

Nú vita vit, at vegmerkingar eru týðandi liður í sjón-ligari leiðbeining til fólk á vegunum og sostatt gera

sítt til, at ferðsluóhappini eru munandi færri nú. Vegmerkingar verða roknaðar at minka um ferðslu-óhapp 35-45 %.

Vegstokkur verður uppsettur fram við vegnum eftir tørvi.

Tilsamans eru uppsettir 155,2 km av vegstokki.

Vegmerking	Málað í 2002	Av tí málað 2 ferðir
Suðuroy	152	19
Sandoy	68	0
Vágar	79	0
Streymoy	326	13
Eysturoy	357	21
Norðoyar	111	6
Tilsamans	1093 km	59 km

Vegstokkur	Tilsamans	Uppsettur í 2002
Suðuroy	20,6	0,7
Sandoy	6,3	0,0
Vágar	11,7	1,6
Streymoy	59,5	4,0
Eysturoy	38,4	1,0
Norðoyar	18,7	0,0
Tilsamans	155,2 km	7,3 km

LANDSVEGIR

Highways

Sambært lögtingslóg nr. 51 frá 25. júlí 1972 um landsvegir, verða vegir millum bygdir og vegir frá bygð til atløgupláss, ið hefur mesta týðningin fyri samferðsluna oyggjanna millum, at rokna sum

landsvegir. Landið letur gera og heldur landsvegirnar. Hóast ófullfíggað í stóðum, er vegakervið mest sum nøktandi til ferðsluna, sum er.

ÚTREIÐSLUR AV LANDSVEGUNUM V.M.

Highway expenditure, etc.

	1996	1997	1998	1999	2000	2001	2002
	mió. kr.	mió. kr.	mió. kr.	mió. kr.	mió. kr.	mió. kr.	mió. kr.
Nýgerð, vegir og tunlar	39,5	41,9	24,2	25,5	19,1	59,7	53,0
Grótbrot og asfaltverk	0	-1,9	2,9	5,2	4,1	-5,9	-3,2
Vanligt hald og ábøtur	44,4	45,1	46,6	49,5	45,4	45,5	57,9
Smiðjur, maskinur og amboð	-3,2	-6,1	-1,0	-5,5	-1,8	1,0	-5,7
Ferjulegur	1,6	1,7	1,0	1,0	1,0	1,2	2,4
Studningur til komm. vegir o.a.	0	0	0	0	0	0	0
Tilsamans	82,3	80,7	73,7	75,7	67,8	101,5	104,4
Árligur %-vøkstur	4,3	-1,9	-8,6	2,6	-11,7	49,7	2,9

SAMLAD LONGD Á LANDSVEGUNUM

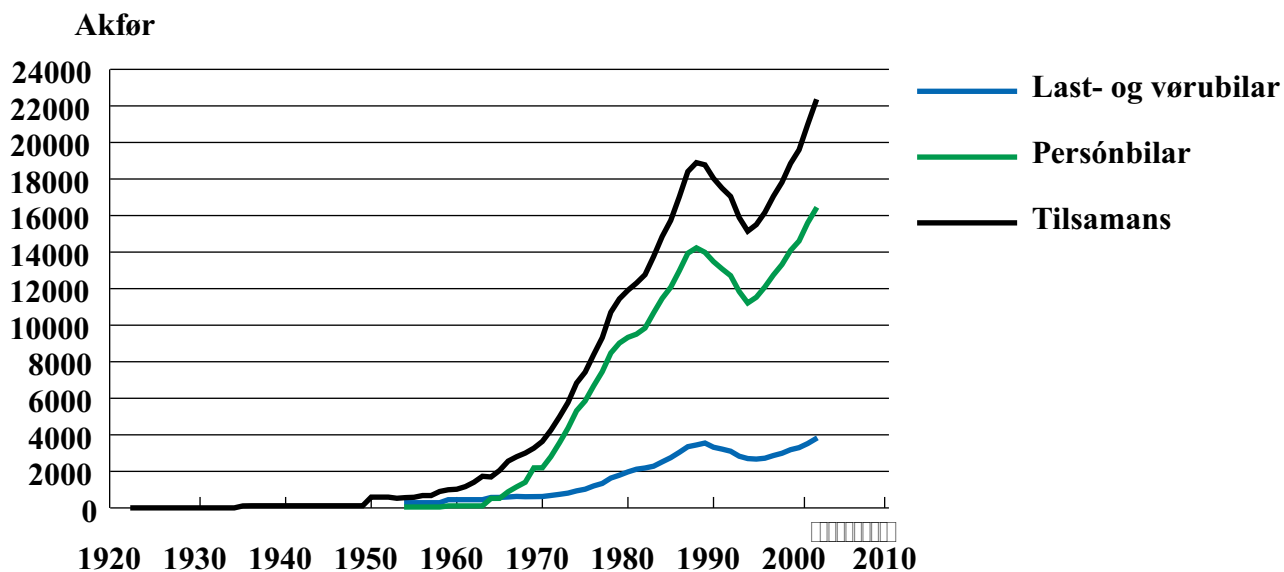
Highway distances

	Einbreytaðir vegir				Tvíbreytaðir vegir	
	km	av hesum tunlar	asfalt-lagdir %	eyr-lagdir %	asfalt-lagdir %	eyr-lagdir %
Suðuroy	75,9	6,2	56	0	44	0
Sandoy	29,8	0	33	0	67	0
Vágar	24,4	0	0	0	100	0
Streymoy	134,9	3,5	29	0	71	0
Eysturoy	135,3	4,8	28	0	72	0
Norðoyar	63,0	12,3	55	4	41	0
Tilsamans í 2002	464,1	26,8	35,5	0,5	64	0
Tilsamans í 1990	446,6	20,8	33	2	65	0
Tilsamans í 1980	412,5	13,0	44	4	49	3
Tilsamans í 1975	384,8	6,8	35	27	36	2

Viðm.: Sum tvíbreytaðir vegir eru roknaðir vegir, sum eru 5,5 m ella meira millum jaðararnar.

AKFØR 1920 - 2002

Vehicles 1920 - 2002



HAGTØL VIÐVÍKJANDI MOTORAKFØRUM 1. JANUAR 2003

Vehicles per 1st January 2003

	Last- vagnar	Vøru- vagnar	Bussar	Hýru- vagnar	Persón- vagnar	Motor- súkkur	Viðfestis- vagnar	Neyðsendara- akfør	Prutl	Tilsamans
Tórshavn	206	1217	77	52	6165	117	451	18	23	8326
Norðoyar	68	341	17	9	1954	26	123	1	6	2545
Eysturoy	179	695	46	3	3933	44	339	2	4	5245
Streymoy	61	375	25	7	1568	29	192	2	2	2261
Vágar	38	169	11	5	947	17	152	2	3	1344
Sandoy	8	65	6	2	376	4	51	0	1	513
Suðuroy	54	322	9	12	1445	17	194	2	5	2060
Tilsamans	614	3184	191	90	16388	254	1502	27	44	22294
Tils. í %	2,8	14,3	0,9	0,4	73,5	1,1	6,7	0,1	0,2	100

Í 2002 vóru tilsamans 2.090 nýggj motorakfør skrásett í Føroyum.

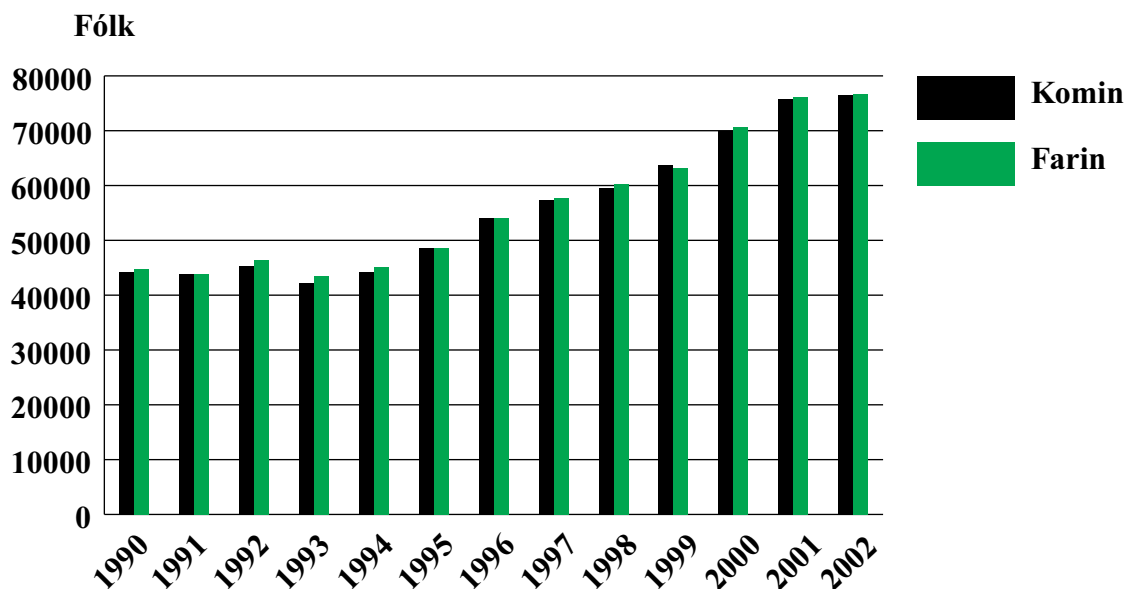
1. januar 2003 vóru 22.294 motorakfør í Føroyum.

Til hvørt motorakfar vóru 2,1 fólk, og til hvønn persónbil vóru 2,9 fólk.

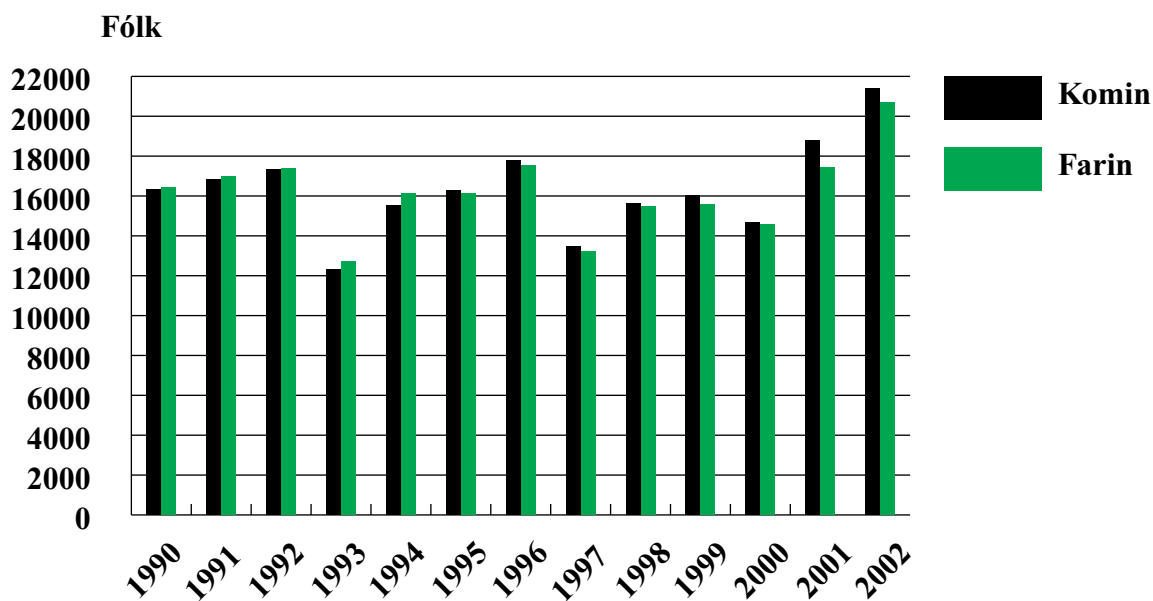
MILLUMLANDA FERÐAFÓLKAFLOTNINGUR 1990 – 2002

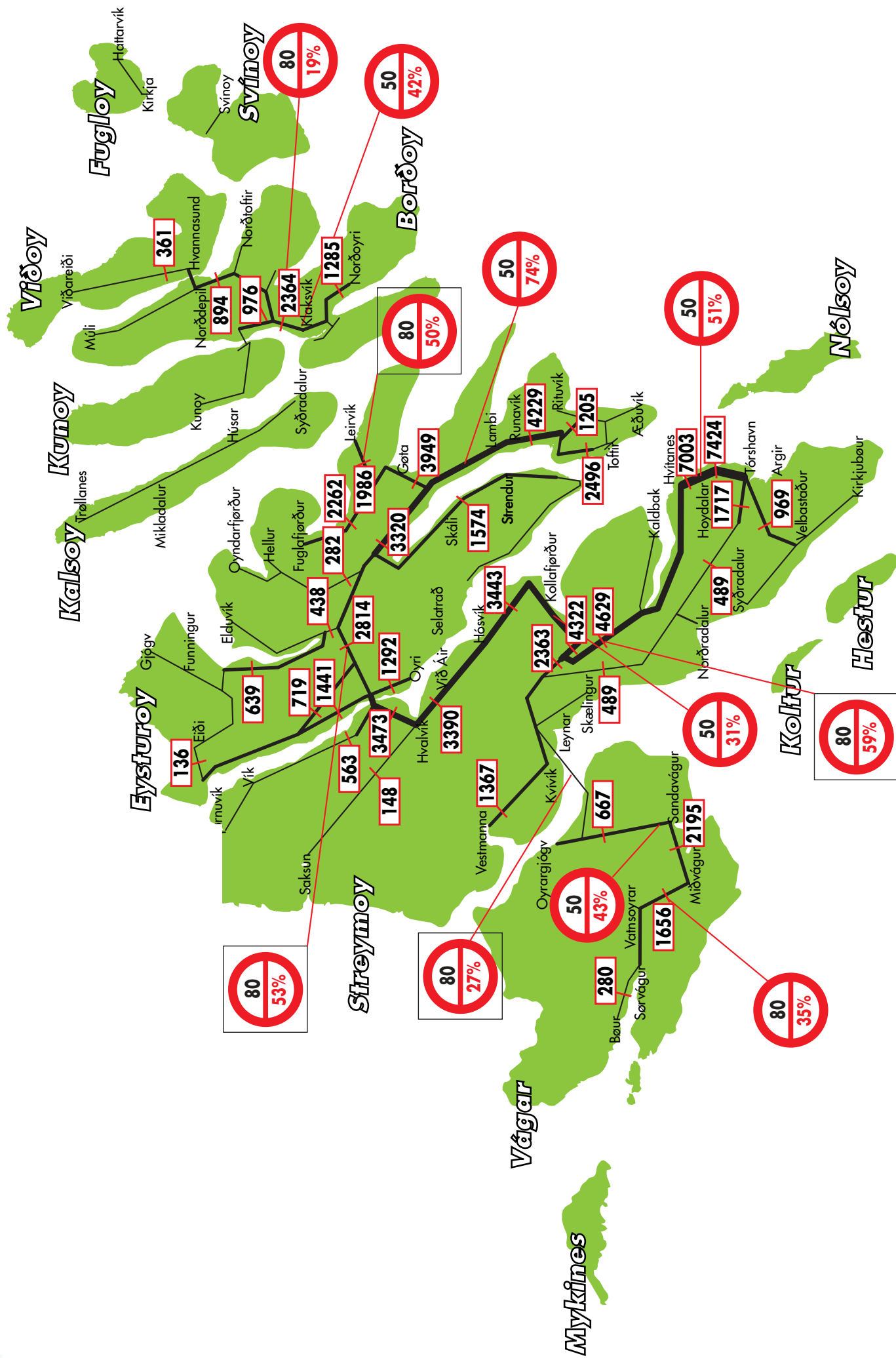
International traffic by air and sea 1990 – 2002

Loftvegis



Sjóvegis





FERÐSLUTELJINGAR / FERÐMÁTINGAR 2002

ÁFS = Ársmeðalferðsla um samdøgríð



0 - 500 akfør um samdøgridd



500 - 3000 akfør um samdøgríð



3000 - 5000 akfør um samdøgrið



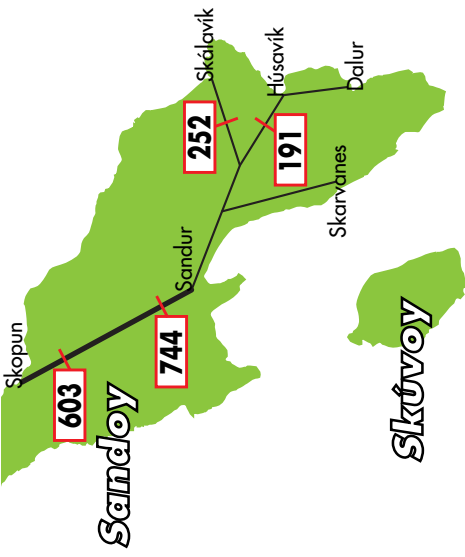
> 5000 akfør um samdøgrð



% - býtið av teimum, ið koyra oman fyri loyvdu hámarksferð

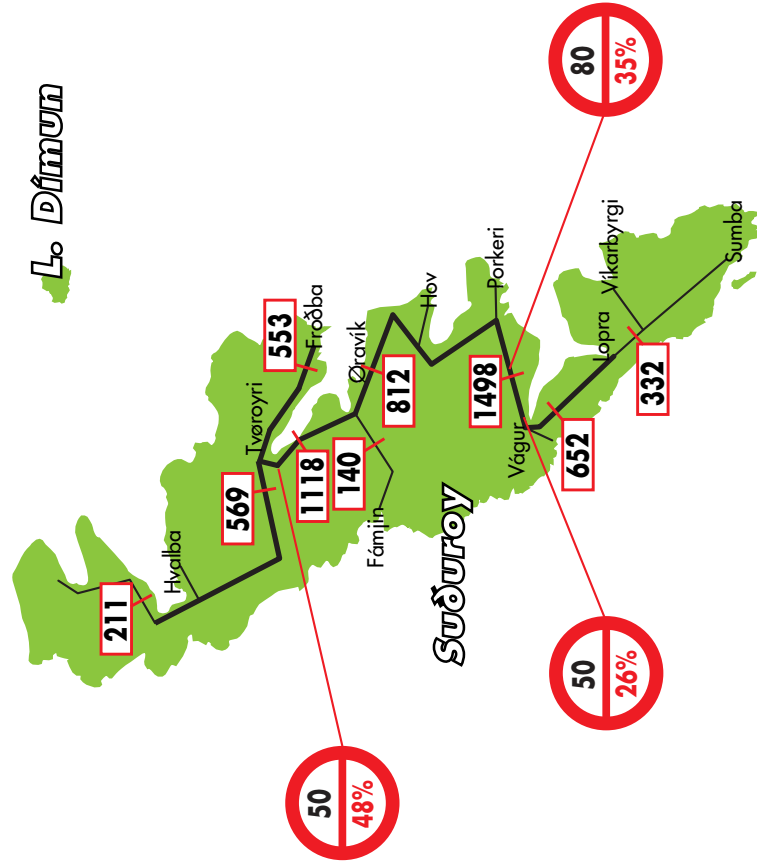


Tunnil



S. Dímun

L. Dímun

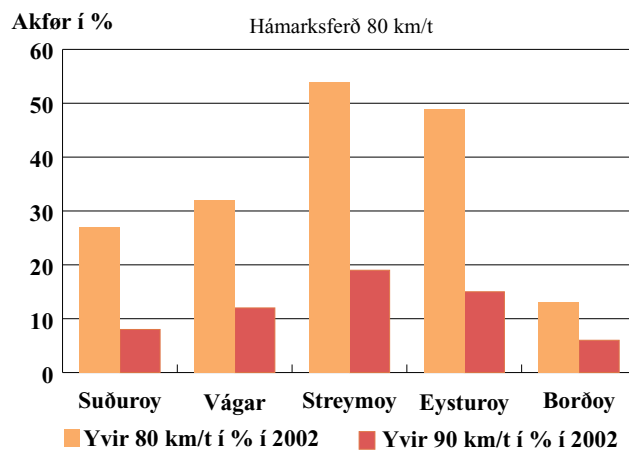
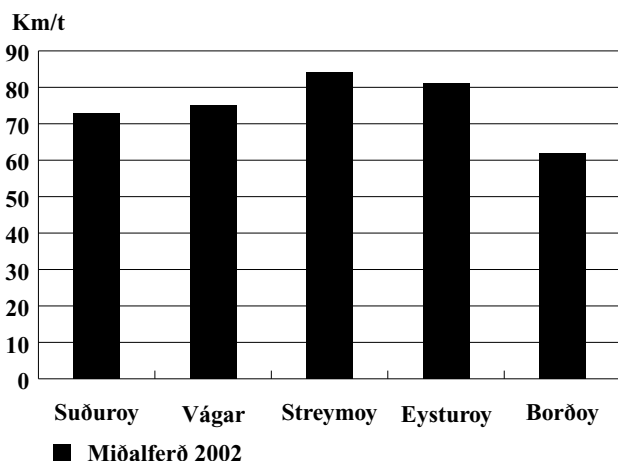


FERDMÁTINGAR Á LANDSVEGUNUM

Speed measurements on highways

Ferðmátingar, har hámarksferðin er 80 km/t, verða gjørdar á hesum støðum:
Suðuroy: á Nesi, Vági, Vágar: við Leitisrætt,

Streymoy: í Kollfjarðartunlinum, Eysturoy: á Lambareiði, Borðoy: á Tunnilsvegnum, Klaksvík.

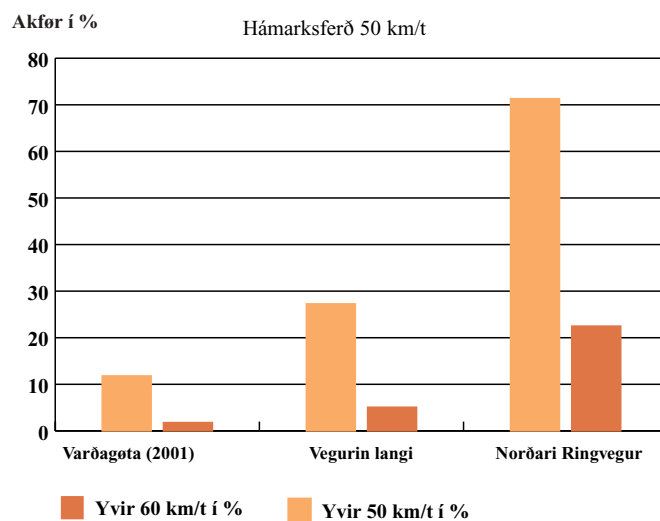
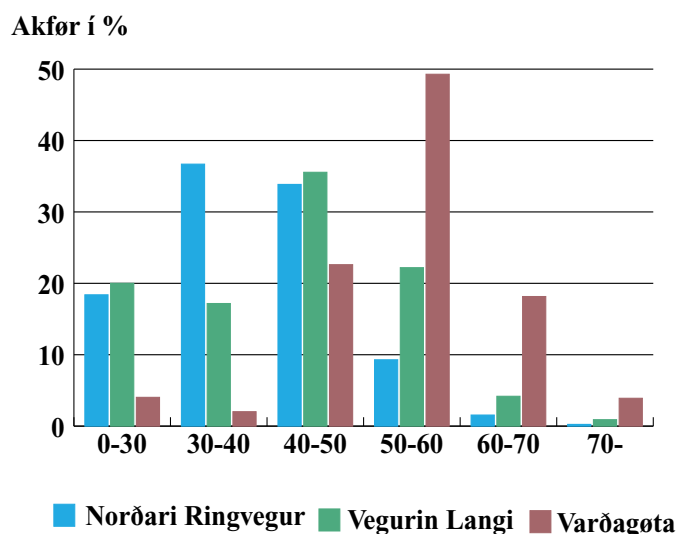


FERDMÁTINGAR Í TÓRSHAVN

Speed measurements in Tórshavn

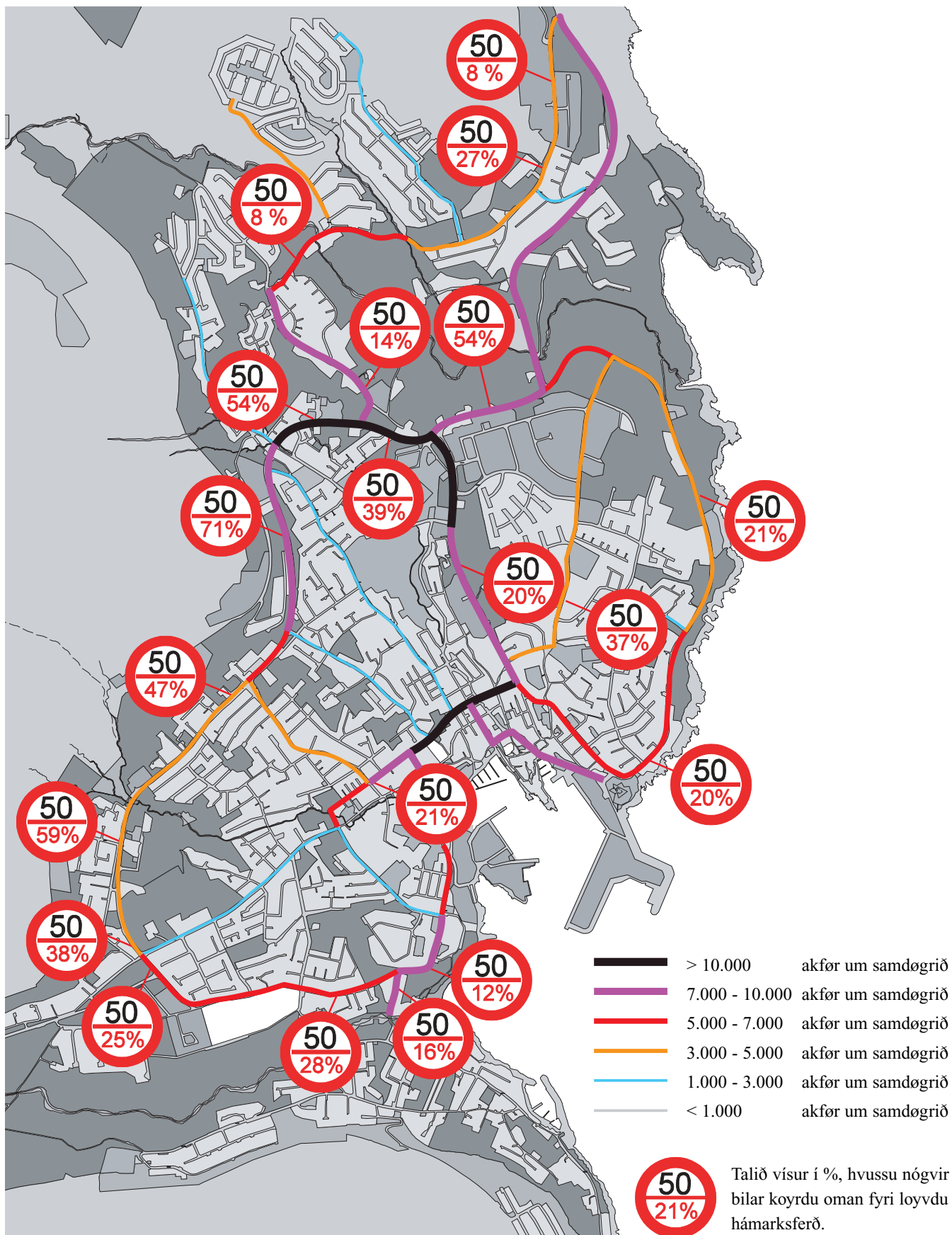
Ferðmátingar, har hámarksferðin er 50 km/t, eru gjørdar á hesum støðum:
Varðagøta: við Sankta Frans Skúla,

Vegurin Langi: við Hoyvíkar Skúla, Norðari Ringvegur: við Kvasir



FERÐSLUTELJINGAR OG FERÐMÁTINGAR Í TÓRSHAVN

Traffic counting and speed measurements in Tórshavn



FERÐSLUÓHAPP Á LANDSVEGUNUM 2002

Traffic accidents on highways 2002

Av øllum ferðsluóhappunum á vegakervinum í 2002 vóru 30 % á landsvegum; hetta er 4 % fleiri enn í 2001.

Verða ferðsluóhappini sammett við ferðsluarbeiðið sæst, at í 2001 vóru fyri hvørjar koyrdar akfarskm 2,0 óhapp; sama lutfallið í 2002 er 1,7. Av hesum fæst, at samanborið við ferðsluarbeiðið vóru 15 % færri ferðsluóhapp á landsvegum í 2002 enn í 2001.

Av óhappunum við fólkskaða vóru 46 % á landsvegum, og hetta er 14 % færri enn í 2001.

Av teimum 319 óhappunum á landsvegi, var stórir materiellur skaði í 40 av óhappunum. Í 16 av teimum var fólkskaði.

Øki	Ferðslu- óhapp	Skadd	Av teim- um deyð	Óhapp/ rúsdrekka	Av teim- um skadd	Óhapp seyður	Av teim- um deyður
Suðuroy	39	2	0	1	0	12	12
Sandoy	14	1	0	1	1	7	7
Vágar	3	0	0	0	0	0	0
Streymoy	136	19	0	4	2	33	30
Eysturoy	99	12	0	6	4	12	16
Norðoyar	28	0	0	0	0	3	3
Tilsamans	319	34	0	12	7	67	68

FERÐSLUÓHAPP Á KOMMUNALU VEGUNUM 2002

Traffic accidents on local roads 2002

Øki	Ferðslu- óhapp	Skadd	Av teim- um deyð	Óhapp/ rúsdrekka	Av teim- um skadd	Óhapp/fót- ganganar	Av teim- um skadd	Óhapp/ súklur	Av teim- um skadd
Suðuroy	78	5	0	3	1	0	0	1	0
Sandoy	9	0	0	0	0	0	0	0	0
Vágar	12	0	0	0	0	0	0	0	0
Streymoy	390	14	0	23	6	5	3	2	0
Eysturoy	124	5	0	6	1	1	1	1	0
Norðoyar	139	8	1	4	2	3	1	1	1
Tilsamans	752	32	1	36	10	9	5	5	1
Tilsamans í 2002	1071	66	2						

Deyð:

* 1. Klaksvík

* 2. Vágatunnilin

Viðmerking * = Ikki landsvegur

NB! Í sambandi við umlegging av EDV-skipanini hjá Politinum, skulu tøluni takast við fyrivarni.

FERÐSLUÓHAPP VIÐ FÓLKASKAÐA Á LANDSVEGUNUM

Traffic casualties on highways

			Skadd	Av teimum deyð
Suðuroy	norðan fyri Hvalbiartunnilin	1 óhapp við fólkaskaða	2	0
Sandoy	Skálavíkarvegurin	1 óhapp við fólkaskaða	1	0
Vágar		Einki óhapp við fólkaskaða		
Streymoy	Hvítanesvegurin	3 óhapp við fólkaskaða	7	0
	v/Sundsverkið	1 - - -	2	0
	Kaldbaksbotnur	1 - - -	1	0
	Oyggjarvegurin	3 - - -	4	0
	Velbastaður – Kirkjubøur	1 - - -	1	0
	Kollafjørður	1 - - -	1	0
	Brúgvín um Streymin	1 - - -	1	0
	Vestmannavegurin	2 - - -	2	0
Eysturoy	Svínaí – Ljósa	1 óhapp við fólkaskaða	1	0
	Norðskálatunnilin	1 - - -	2	0
	Millum Fjarða	1 - - -	2	0
	Skálabotnur – Skipanes	1 - - -	1	0
	Saltnes	1 - - -	1	0
	Nes	1 - - -	2	0
	Leirvíkartunnilin	1 - - -	1	0
	sunnan fyri Fuglafjørð	1 - - -	2	0
Norðoyar		Einki óhapp við fólkaskaða		
Tilsamans		23 óhapp við fólkaskaða	34	0

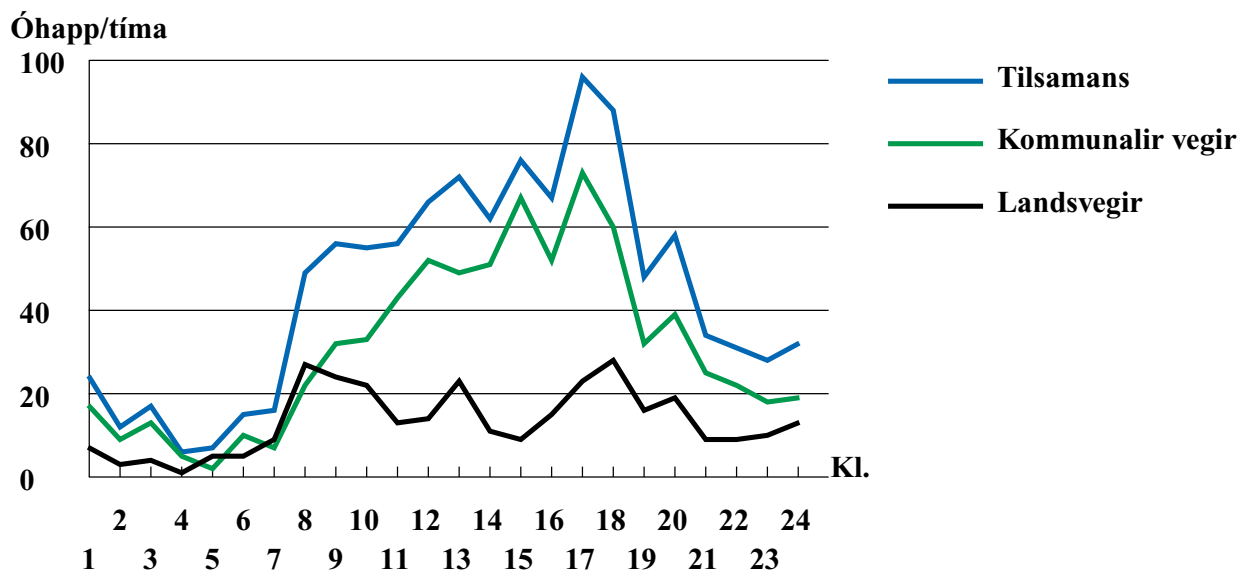
FERÐSLUÓHAPP VIÐ FÓLKASKAÐA Á KOMMUNALU VEGUNUM

Traffic casualties on local roads

			Skadd	Av teimum deyð
Suðuroy	Sumba	1 óhapp við fólkaskaða	3	0
	Vágur	1 - - -	1	0
	Trongisvágur	1 - - -	1	0
Sandoy		Einki óhapp við fólkaskaða		
Vágar		Einki óhapp við fólkaskaða		
Streymoy	Tórshavn	14 óhapp við fólkaskaða	14	0
Eysturoy	Norðskáli	1 óhapp við fólkaskaða	1	0
	Runavík	1 - - -	1	0
	Strendur	1 - - -	1	0
	Fuglafjørður	2 - - -	2	0
Norðoyar	Klaksvík	5 óhapp við fólkaskaða	8	1
Tilsamans		27 óhapp við fólkaskaða	32	1

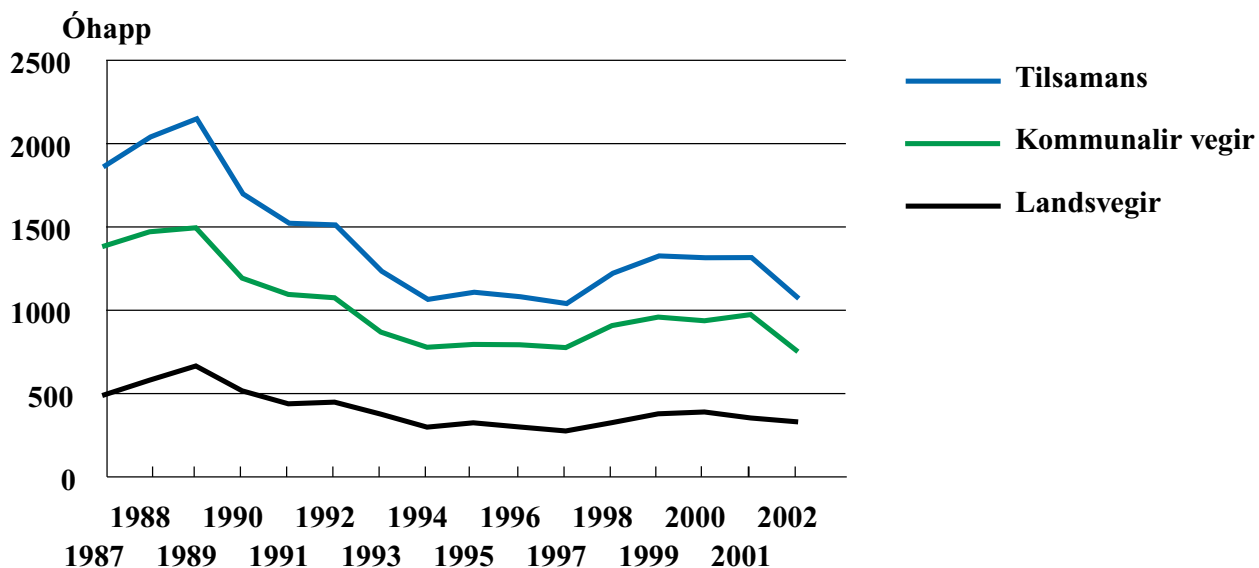
FERÐSLUÓHAPPINI 2002 - TÍMABÝTIÐ

Traffic accidents/per hour



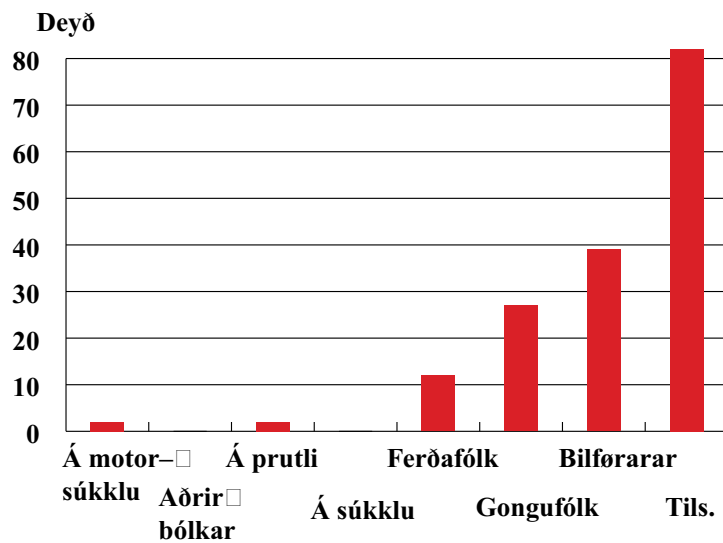
FERÐSLUÓHAPPINI 1987 - 2002

Traffic accidents 1987 - 2002



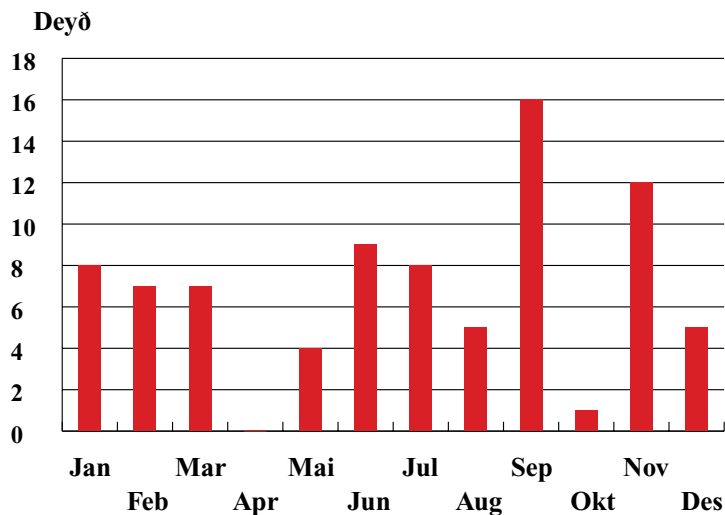
DEYÐ Í FERÐSLUNI 1987 - 2002

Killed in traffic 1987 - 2002



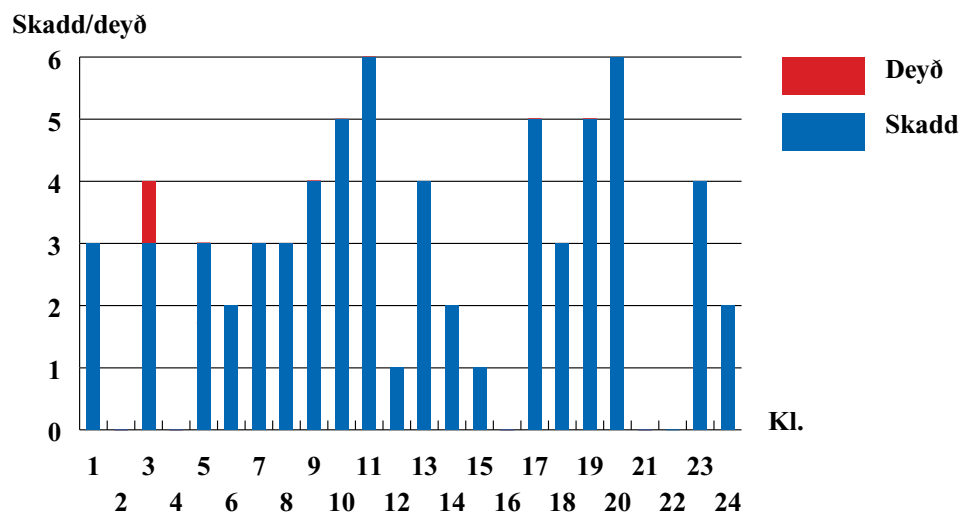
DEYÐ 1987 - 2002 - MÁNAÐARBÝTIÐ

Killed in traffic accidents 1987 - 2002



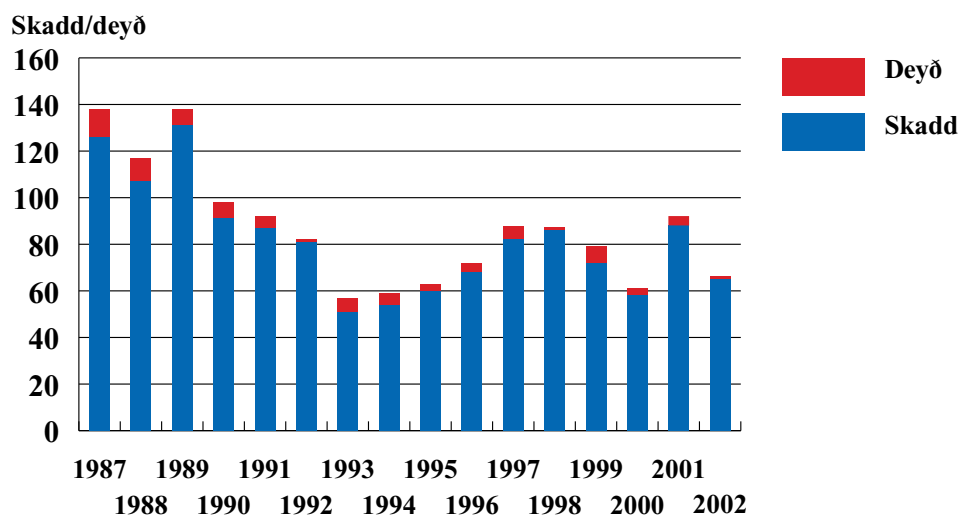
SKADD OG DEYÐ 2002 - TÍMABÝTIÐ

Casualties and killed in traffic accidents 2002/per hour



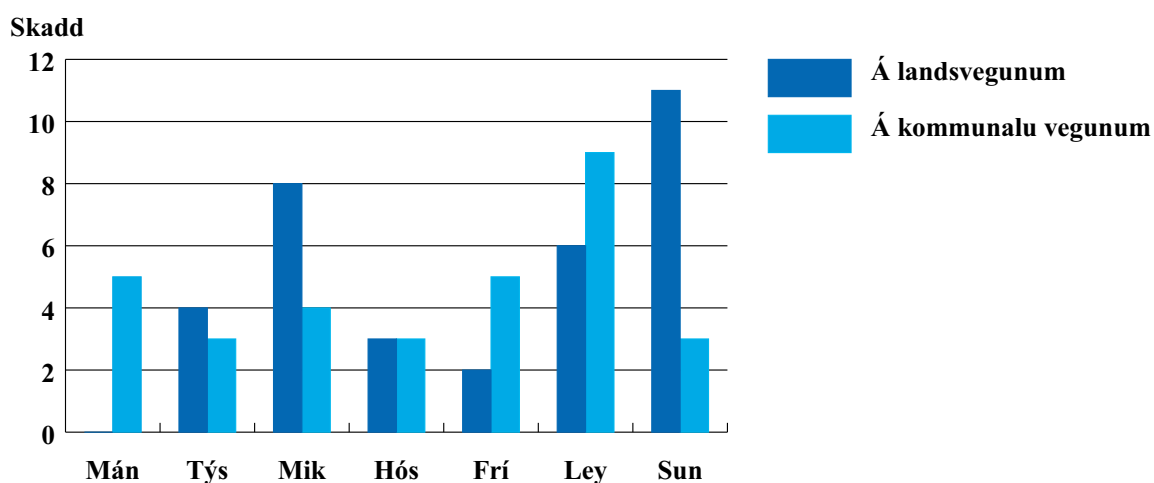
SKADD OG DEYÐ 1987 – 2002

Casualties and killed in traffic accidents 1987 – 2002



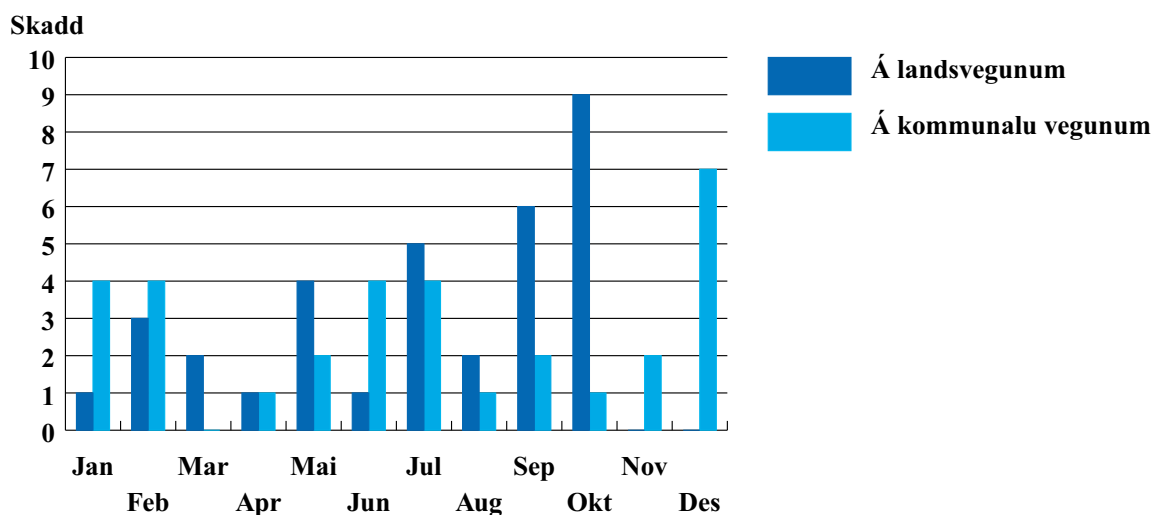
SKADD 2002 – VIKUDAGABÝTIÐ

Casualties per day of the week 2002



SKADD 2002 – MÁNAÐARBÝTIÐ

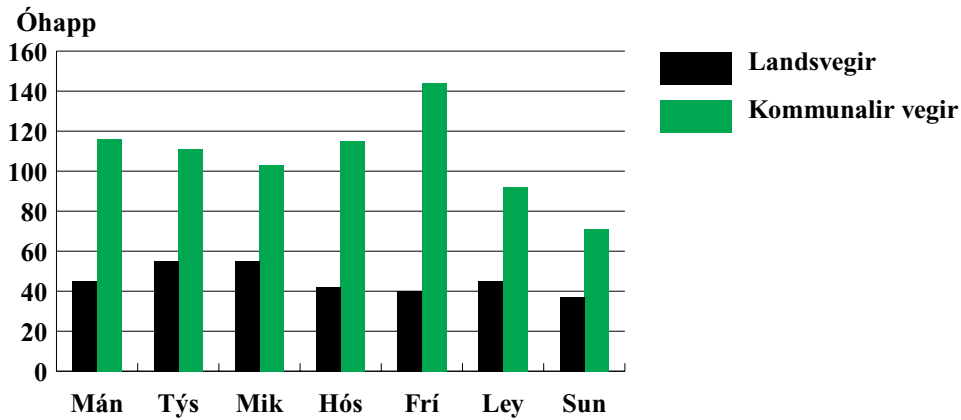
Casualties per month 2002



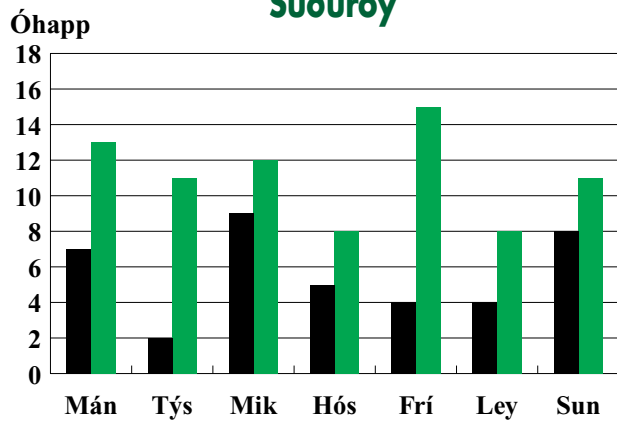
FERÐSLUÓHAPPINI 2002 - VIKUDAGABÝTIÐ

Traffic accidents per day of the week 2002

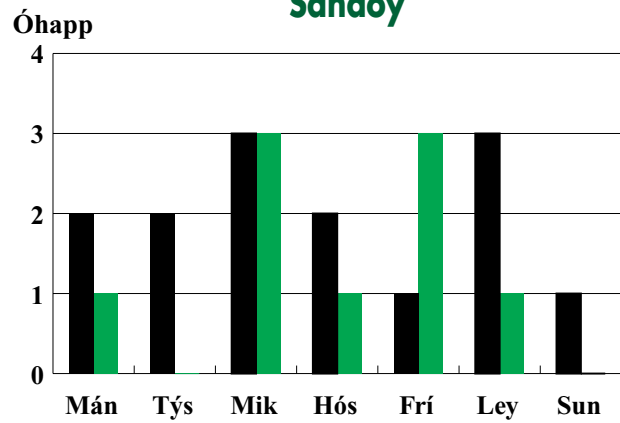
Tilsamans



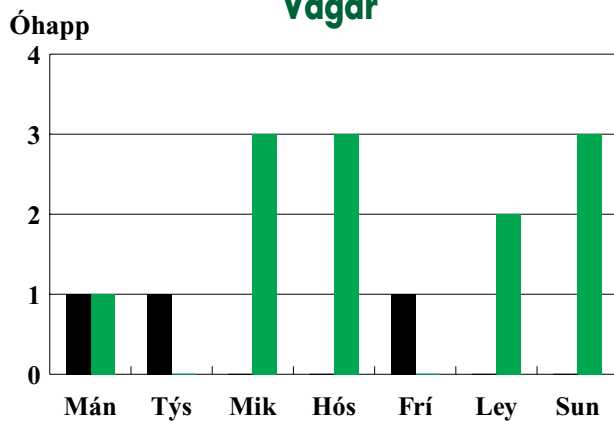
Suðuroy



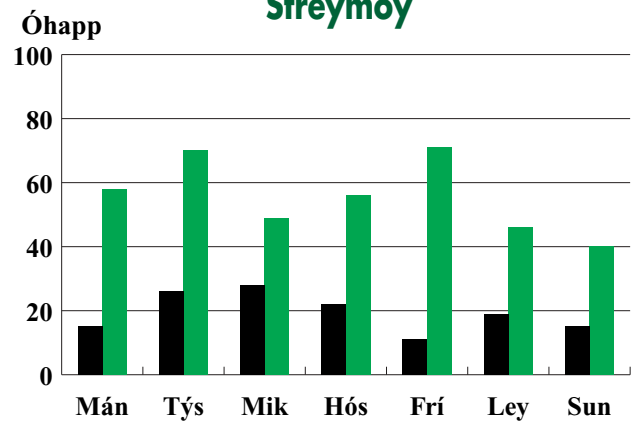
Sandoy



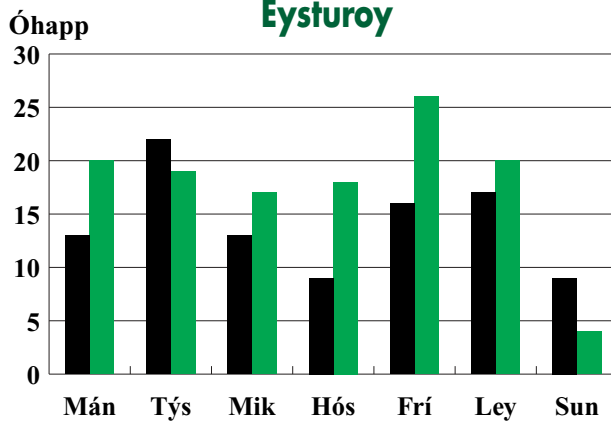
Vágar



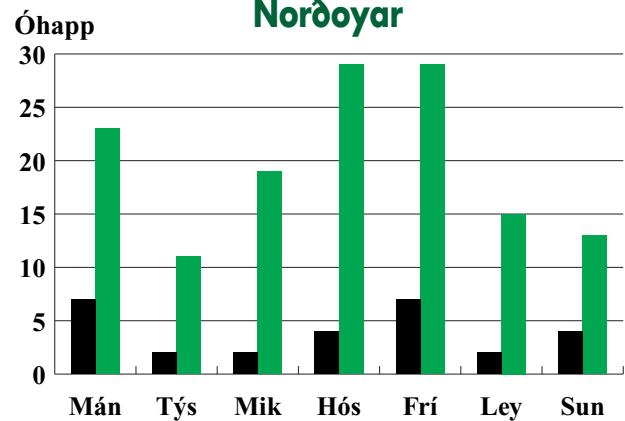
Streymoy



Eysturoy

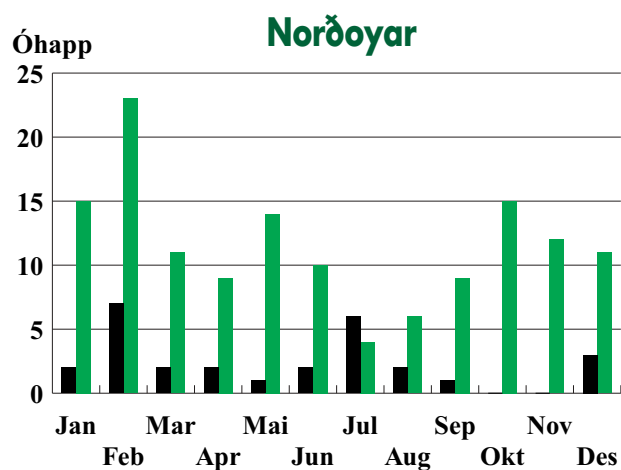
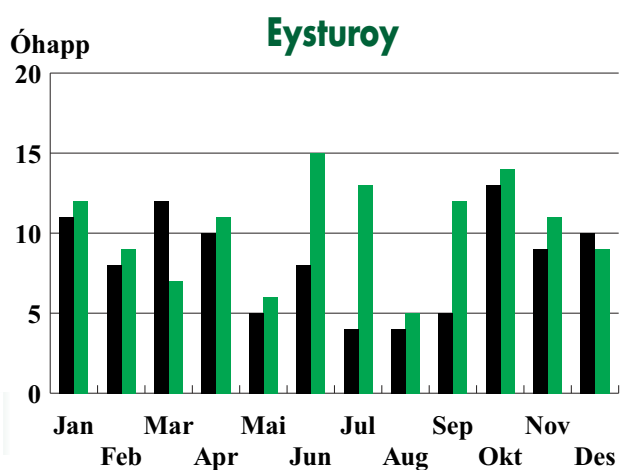
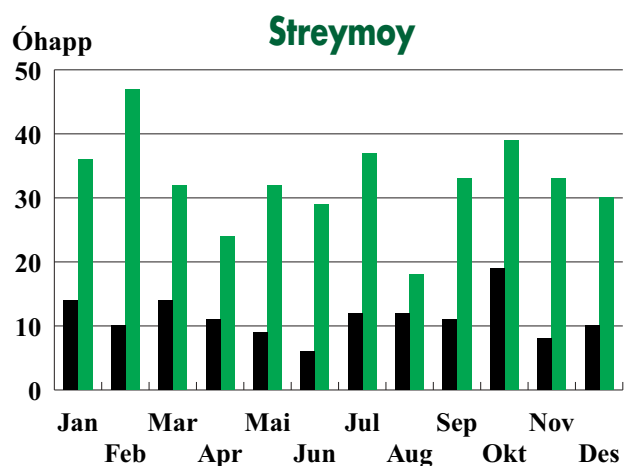
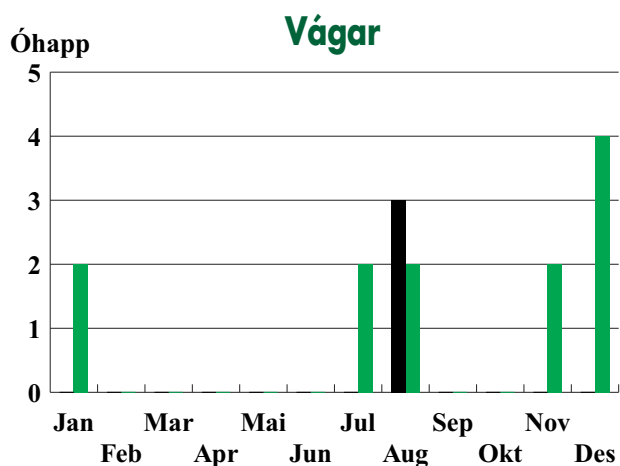
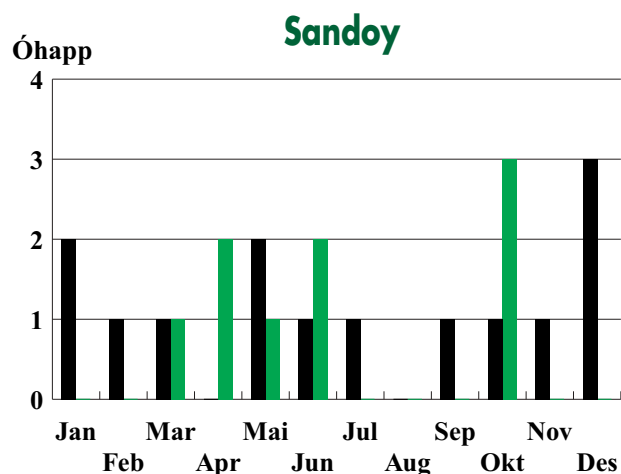
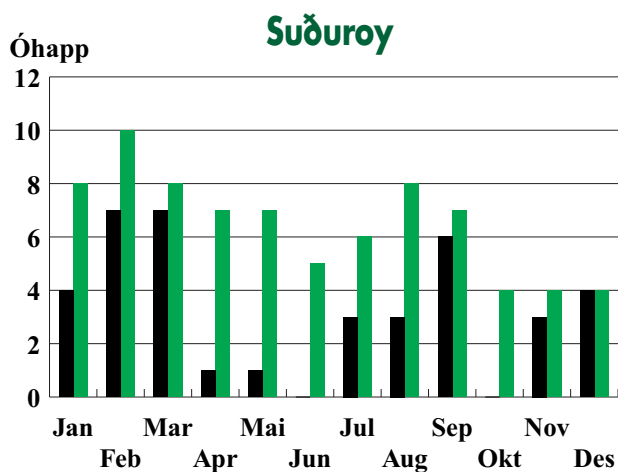
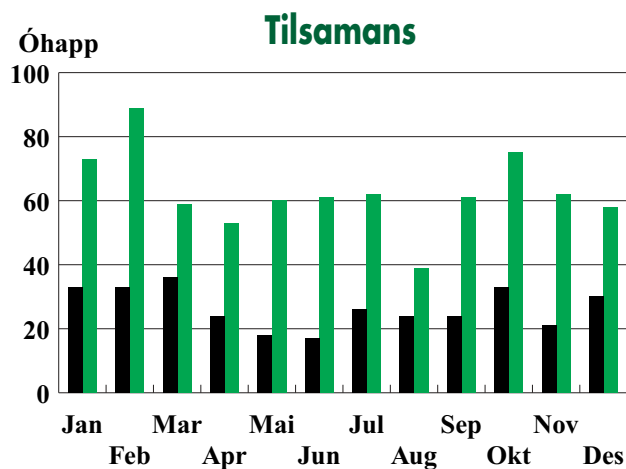


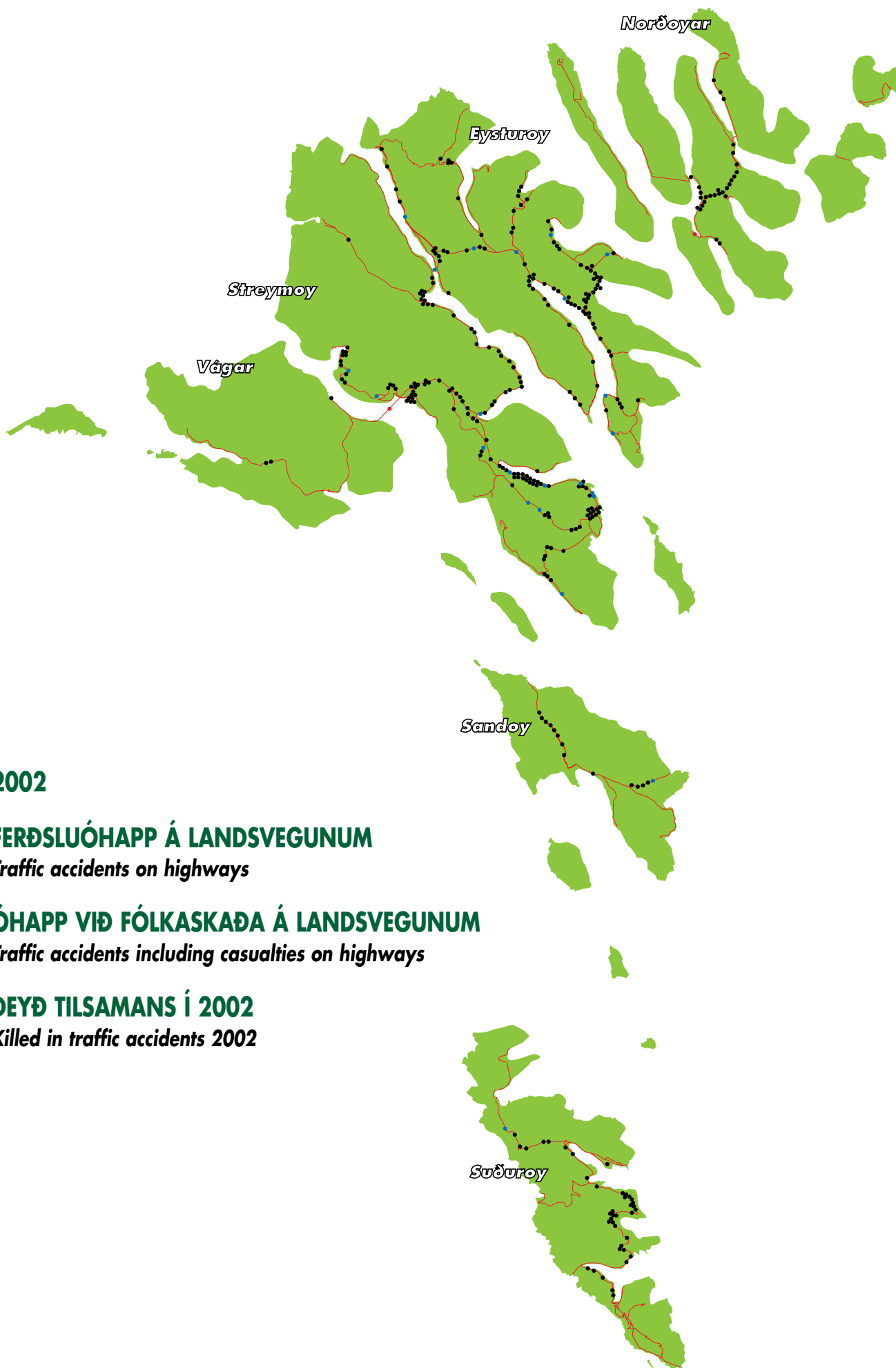
Norðoyar



FERÐSLUÓHAPPINI 2002 – MÁNAÐARBÝTIÐ

Traffic accidents per month 2002









Streymoy

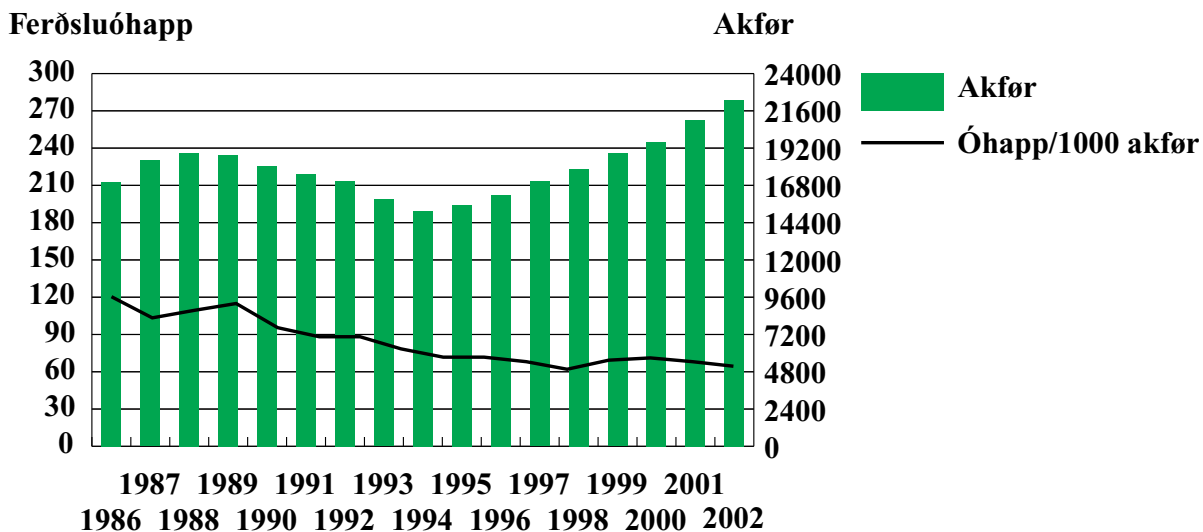






FERÐSLUÓHAPP/1000 AKFØR Á TÍ SAMLAÐA VEGAKERVINUM

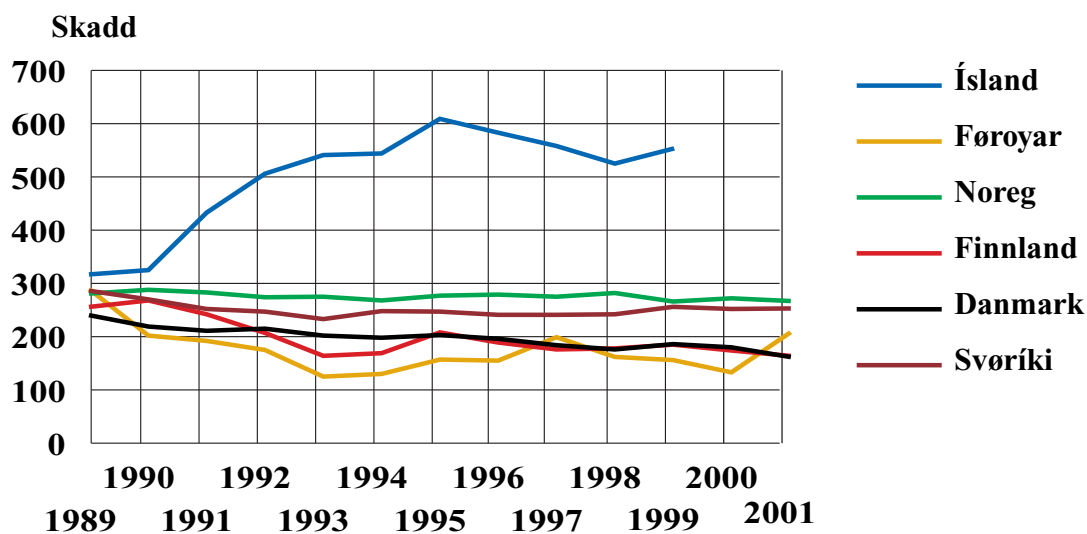
Traffic accidents per 1000 vehicles



NORÐURLOND

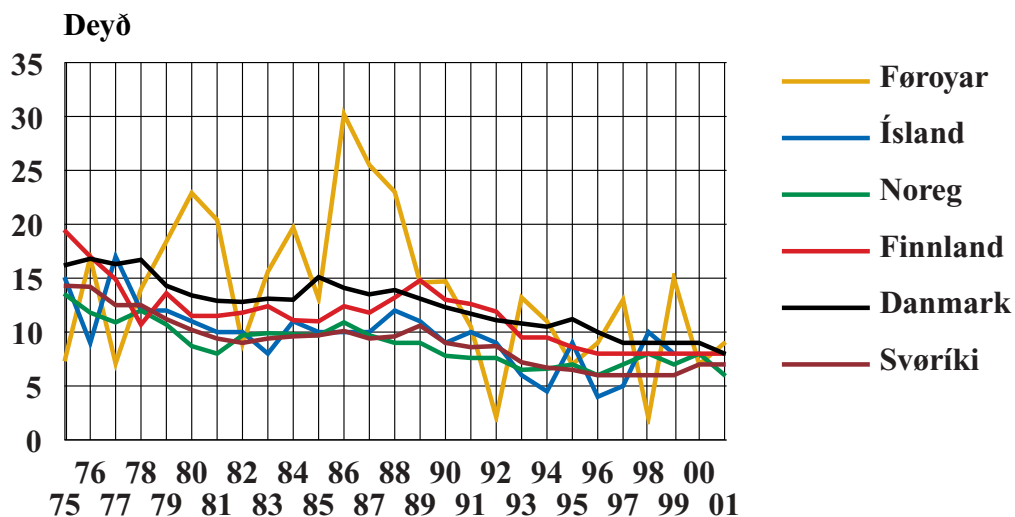
SKADD/100.000 ÍBÚGVAR

Casualties/100.000 inhabitants



DEYÐ/100.000 ÍBÚGVAR

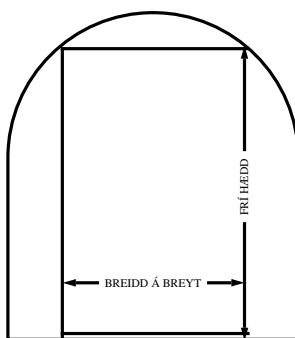
Killed/100.000 inhabitants



VEGTUNLAR Í FØROYUM

Road tunnels

	Í nýtslu ár	Longd m	Frí hædd m	Breidd á breyt m	Hall ‰	Hædd yvir sjóvarmálan			
						rætn. m		rætn. m	
SUÐUROY									
Sumbiartunnilin	1997	3240	4,6	6,0	14,0	S 102,6	N	54,8	
Hvalbiartunnilin	1963	1450	3,2	3,3	56,1	S 227,0	N	150,0	
Sandvíkartunnilin	1969	1500	3,2	3,3	14,5	S 73,6	N	104,8	
VÁGAR									
(Gásadalstunnilin)		(1400)	(4,5)	(3,5)	(10,0)	(119)		(136,0)	
Vágatunnilin	2002	4940	4,6	7,0	68,7	E (43)	V	(3,2)	
STREYMOY									
Kollfjarðartunnilin	1992	2816	4,5	7,0	11,9	S 48,6	N	73,5	
Leynatunnilin	1977	760	4,6	7,0	13,5	V 71,3	E	81,4	
EYSTUROY									
Norðskálatunnilin	1976	2520	4,5	7,0	23,0	E 134,7	V	192,2	
Leirvíkartunnilin	1985	2238	4,6	7,0	15,0	E 20,4	V	53,4	
KALSOY									
Villingadalstunnilin	1979	1193	4,5	3,5	81,0	S 49,5	N	118,6	
Ritudalstunnilin	1980	683	4,5	3,5	75,0	S 116,5	N	162,7	
Mikladalstunnilin	1980	1082	4,5	3,5	28,0	S 143,4	N	173,1	
Teymur í Djúpadal	1985	220	4,0	3,5	8,0	V 163,2	E	161,4	
Trøllanestunnilin	1985	2248	4,0	3,5	16,0	S 149,0	N	185,0	
KUNOY									
Kunoyartunnilin	1988	3031	4,6	3,5	14,0	E 12,2	V	54,9	
BORÐOY									
Árnafjarðartunnilin	1965	1680	3,2	3,5	5,0	S 75,1	N	83,5	
Hvannasundstunnilin	1967	2120	3,2	3,5	5,0	S 84,0	N	94,5	



SKRÁ YVIR TYRLUPALLAR

Register of helipads



SKRÁ YVIR LANDSVEGIR

Register of highways

Kunngerð um landsvegaskrá: Sambært § 1, stk. 3 í lögtingslóg nr. 51 frá 25. juli 1972 um landsvegir verður fyrirsett:

Skrá yvir landsvegir

§ 1.

A. Suðuroyggin

1. Frá Stóra í **Sumba** eftir nýggja vegnum vestanfyri Lopra til vegamótið við Báraldarbakka í **Vági** við teyðum:
 - a) Til mótið millum landingarvegin og vegin yvir í Hamrabyrgi í **Víkarbyrgi**.
 - b) Sunnanífrá um Lopra til árika Akratanga á **Økrum**.
 - d) Vestanífrá til marknagarðin í Ónavík í **Lopra**.
2. Frá markinum millum Tofta- og Neshaga í **Vági** um **Øravík**, **Trongisvág** og **Hvalba** til Ánna í Hvilt í **Sandvík** við teyðum:
 - a) Til **Nes**, **Vági**.
 - b) Sunnanífrá til vestara hornið á kirkjugarðinum í **Porkeri**.
 - d) Norðanífrá til vegamótið við kirkjuna í **Hovi**.
 - e) Til Kirkjuá í **Fámjin**.
 - f) Til portrið í Fitjabyrgi í **Nesi**, **Hvalba**.
3. Frá grótbrotinum á **Tvøroyri** út á Bø til ánna á Hamri í **Froðba**.

B. Sandoyggin

1. Frá havnini í **Skopun** um **Sand** og Húsavík til Dalsá í **Dali** við teyðum:
 - a) Til vendiplássið við skúlan á **Skarvanesi**.
 - b) Til vegin niðan Gerðabrekku í **Skálavík**.
 - d) Vestanífrá til nýggju brúnna um Stóra í **Húsavík**.

D. Vágarnar

1. Frá Skarðsá vestanfyri Bø omanfyri bygdina til vestara endan á nýggja skúlavegnum í **Sørvági** við teyðum eystanífrá til vendiplássið á vegnum oman til **Bíggjar**.
2. Frá Blindtarminum í **Sørvági** til Lambá í **Miðvági** við teyðum:
 - a) Til parkeringsøkið frammanfyri farstøðina á **Vága Floghavn**.

- b) Inn til gamla landsvegin á **Vatnsoyrum**.
3. Frá vestara vegnum til havnarlagið í **Miðvági** um **Sandavág** til ferjuleguna við **Oyrar-gjógv**.

E. Streymoyggin

1. Frá Vestara Ringvegnum í **Havn** til vendiplássið niðri á Dunga í **Kirkjubø** við teyðum:
 - a) Úr svinginum norðuri á Heyggi gjøgnum **Velbastað** til niðaru brúnna um Syðradalsá í **Syðradali**.
 - b) Til ferjuleguna á **Gomlurætt**.
2. Frá Eystara Ringvegnum í **Havn** eftir Hvítanesvegnum um **Sund** gjøgnum Kollfjarðartunnilin um **Kollafjørð**, **Hósvík**, **Áirnar**, **Hvalvík**, **Streymnes**, **Nesvík**, **Langasand** og **Haldarsvík** til Stóra í **Tjørnuvík** við teyðum:
 - a) Til túnið við gomlu royndarstøðina í **Hoyvík**.
 - b) Til vegrastina í vegnum oman á **Hvítanes**.
 - d) Um **Kaldbaksbotn** til vestara hornið á garðinum um hús Johan Mohr Reinerts á Bø í **Kaldbak**.
 - e) Um **Oyrareingir** til Tríggjaráir á **Signabø**.
 - f) Gjøgnum **Hvalvík** til vendiplássið heimanfyri húsini á Kvíggjarhamri í **Saksun** og frá hesum teymi til vendiplássið á endanum á vegnum við Svartá.
3. **Oyggjarvegurin** frá Norðara Ringvegnum í **Havn** til vegamótið við Hvilt í Kollfjarðardali við teymi til ánna norðanfyri bygdina í **Norðradali** og frá hesum teymi til Marknaá á **Ytri Fløtum**.
4. Frá rundkoyringini í **Kollfjarðardali** um **Leynar** og **Stykkið** til Fossá í **Vestmanna** við teyðum:
 - a) Gjøgnum Leynar til Mataránna á **Skælingi**.
 - b) Sunnanífrá til Úlvsá í **Kvívík**.
 - d) Til vendiplássið uttanfyri skúlan á **Válinum**.

E.-F. Streymoy – Eysturoy

1. Frá vegnum í **Nesvík** eftir Sundabrúnni og gjøgnum Norðskálatunnin oman til vegin **millum Fjarða** við teymum:
 - a) Til Djúpagarðsa sunnan fyri **Oyri**.
 - b) Til íbindingina við Mýraveg við **Norðskála**.

F. Eysturoyggin

1. Frá rundkoyringini oman fyri **Norðskála** um **Ljósá** til vestara hornið á kirkjugarðinum á **Eiði** við teymi til íbindingina í vegin til býlingin á Svínánesi í **Svínáum**.
2. Frá vegnum oman fyri **Eiði** um **Funning** til vegamótið í **Funningsfirði** við teymum:
 - a) Til Dalá við **Gjógv**.
 - b) Til niðaru brúnna um Stóra í **Funningi**.
3. Frá Sandá á **Selatrað** um **Morskranes**, **Kolbanargjógv** og eftir nýggja vegnum um **Strendur** til Gjógvará á **Skála**.
4. Frá ovaru brúnni um Kumlá á **Skála** eftir ovara vegnum um bygdina **Skálafjørð** til vegin **millum Fjarða**.
5. Frá Stóra í **Elduvík** um **Funningsfjørð**, **Undir Gøtueiði**, **Skipanes**, **Søldarfjørð**, **Lambareiði** og til Glyvragjógv á **Glyvrum** við teymum:
 - a) Til endan á vegnum norðri á Forum í **Oyndarfirði** og frá hesum teymi til vendiplássið úti á Høvdini á **Hellunum**.
 - b) Til Stóra í **Lamba**.
6. Frá gilinum á Líðarenda á **Nesi** eftir niðaru vegunum um **Toftir**, **Saltnes** og **Runavík** til Skøtá í **Æðuvík** við teymum:
 - a) Til skúlan í **Rituvík**.
 - b) Til vegin á **Nesi**.
7. Frá vegamótinum á Krossi innan fyri **Søldarfjørð** um **Gøtugjógv** og **Kambsdal** til Gjógvará í **Fuglafirði** við teymum:
 - a) Norðanífrá til busssteðgiplássið í **Syðrugøtu**.

- b) Sunnanífrá til Eiðisá í **Norðragøtu**.
- d) Gjøgnum Leirvíkartunnin eftir niðara vegi til kirkjugarðsvegin í **Leirvík**.

G. Kalsoyggin

1. Frá gjónni á **Syðradali** um **Húsar** til parkeringsøkið við skúlan á **Trøllanesi** við teymi til brúnna um Áargeil undir Brekku í **Mikladali**.

H. Borðoy, Kunoy og Viðoy

1. Frá havnarmerkinum eystanfyri í **Klaksvík** um **Ánir** og **Strond** eftir byrgingini um Haraldssund gjøgnum Kunoyartunnin til Myllá í **Kunoyar** bygd við teymi til Myllá í **Haraldssunds** bygd.
2. Frá mótinum millum Geilina og Gerðagøtu í **Klaksvík** til vendiplássið úti á **Norðoyri**.
3. Frá Ánavegnum í **Ánunum** um **Depil**, **Norðdepil** og **Hvannasund** og eftir Nýggjavegi um Heygar til Løksá á **Viðareiði** við teymum:
 - a) Til Stóra í **Árnafirði**.
 - b) Til Toftá á **Norðtoftum**.
 - d) Til Matará í **Múla**.

I. Svínøyggin

1. Frá brúnni um Eiðisá á **Svínøysareiðinum** til SEV-tornið í **Svínøyar** bygd.

J. Fugloyggjin

1. Frá túninum á Veggi á **Kirkju** til Húsá í **Hattarvík**.

Stk. 2. Endar landsvegur við á, gil ella gjógv, **hoyrir brúgvín við til landsvegin**.

§ 2. Henda kunngerð Kemur í gildi dagin eftir, at hon er kunngjørd. Samstundis fer úr gildi kunngerð nr. 81 frá 28. apríl 1993 um landsvegaskrá.

Vinumálastýrið, dagfesting 20. juni 1997

Sámal Petur í Grund (sign.)

landsstýrismaður

/Arni Poulsen (sign.)

VEGALONGDIR

Distances

Suðuroy	Akrar	Fámjin	Froðba	Hov	Hvalba	Lopra	Porkeri	Sandvík	Sumba	Tvøroyri	Vágur	Víkarbyrgi
Fámjin	37											
Froðba	37	19										
Hov	19	19	19									
Hvalba	43	25	15	25								
Lopra	2	36	35	17	42							
Porkeri	13	25	25	6	31	11						
Sandvík	49	30	20	30	5	47	36					
Sumba	7	41	41	23	47	6	17	53				
Tvøroyri	35	16	2	16	12	33	22	18	39			
Vágur	8	29	29	10	35	7	4	40	12	27		
Víkarbyrgi	8	42	41	23	48	6	17	53	11	39	13	
Øravík	28	9	9	9	15	26	15	21	32	7	20	32

Sandoy	Dalur	Húsavík	Sandur	Skarvanes	Skálavík
Húsavík	5				
Sandur	13	9			
Skarvanes	15	10	8		
Skálavík	12	7	9	11	
Skopun	22	18	9	17	19

Borðoy, Viðoy, Kunoy	Ánir	Árnafjørður	Depil	Haraldssund	Hvannasund	Kunoy	Múli	Norðdepil	Norðoyri	Norðtoftir	Klaksvík	Strond
Árnafjørður	5											
Depil	7	5										
Haraldssund	2	7	9									
Hvannasund	10	6	2	10								
Kunoy	8	13	15	6	16							
Múli	16	13	8	18	8	24						
Norðdepil	9	6	1	11	1	17	7					
Norðoyri	7	10	12	9	15	15	20	13				
Norðtoftir	9	7	1	11	4	17	10	3	14			
Klaksvík (á Stongum)	3	6	8	5	9	11	17	10	4	10		
Strond	1	6	8	1	9	7	17	10	8	10	4	
Viðareiði	17	15	10	19	9	25	16	9	22	11	18	18

Kalsoy	Húsar	Mikladalur	Syðradalur
Mikladalur	9		
Syðradalur	3	12	
Trøllanes	14	6	17

Fugloy	Hattarvík
Kirkja	5



LANDSVERKFRØÐINGURIN

ISBN: 99918-964-1-4

ISSN: 1395-3737

The Office of Public Works

Tinghusvegur 5, P.O. Box 78, FO-110 Tórshavn, The Faroe Islands, Tel. +298 31 13 33, Telefax +298 31 49 86, Internet: www.lv.fo