



LANDSVERK
byggir land

Ferðslan 2003



Síða

Page

Evnisyvirlit

Contents

4	Formæli <i>Introduction</i>
6	Ferðsluteljingar á hövuðsvegum <i>Traffic counting on main roads</i>
8	Ferðsluarbeiðið / óhapp <i>Traffic labour (vehicle-km) / accidents</i>
9	Tung ferðsla <i>Heavy vehicles</i>
10	Ferðsluteljingar og ferðmátingar <i>Traffic counting and speed measurements</i>
17	CO-mátingar í vegtunlum <i>Carbon monoxide measurements in road tunnels</i>
18	Ferðslutrygd <i>Traffic safety</i>
19	Útreiðslur av landsvegum v.m. <i>Highway expenditure, etc.</i>
20	Akför <i>Vehicles</i>
21	Ferðmátingar <i>Speed measurements</i>
22	Kort: ferðsluteljingar og ferðmátingar <i>Map: traffic counting and speed measurements</i>
24	Ferðsluóhapp <i>Traffic accidents</i>
36	Millumlanda flogferðsla og skipaferðsla <i>International traffic per air and sea</i>
37	Skrá yvir tunlar <i>Register of road tunnels</i>
38	Skrá yvir landsvegir <i>Register of highways</i>
40	Vegalongdir <i>Road distances</i>



Formæli

Introduction

Í frágreiðingini eru í høvuðsheitum upplýsingar um ferðsluna á landsvegum og viðkomandi upplýsingar um landsvegakervið. Tó hava vit eisini upplýsingar um ferðsluóhappini á kommunalu vegum.

Sambært løgtingslóg nr. 51 frá 25. juli 1972 um landsvegir, verða vegir millum bygdir og vegir frá bygd til atløgupláss, ið hevur mesta týðningin fyri samferðsluna oyggjanna millum, at rokna sum landsvegir. Landið letur gera og heldur landsvegirnar.

Í 2003 var ferðsluarbeiðið 199 mió. akfarskm, og er tað 7% meiri enn í 2002.

Verða ferðsluóhappini sammett við ferðsluarbeiðið, sæst, at í 2002 hendu fyri hvørja mió. akfarskm 1,7 óhapp, sama lutfallið í 2003 er 1,6. Av hesum fæst, at samanborið við ferðsluarbeiðið hendu 6% færri ferðsluóhapp á landsvegum í 2003 enn í 2002.

Landsvegakervið umboðar í km umleið 50% av øllum vegakervinum.

Keldur:

Politiið
Bileftirlitið
Ferðaráð Føroya
Statens Luftfartsvæsen
Tórshavnar kommuna
P/F Vágatunnilin

Styttingar:

ÁFS = Ársmeðalferðsla um samdøgrið
Annual average traffic per 24 hours
MFS = Mánaðarmeðalferðsla um samdøgrið
Monthly average traffic per 24 hours
VFS = Vikumeðalferðsla um samdøgrið
Weekly average traffic per 24 hours

Útgevri: Landsverk
Uppseting: Reproz
Prent: Einars Prent
Upplag: 300
ISBN: 99918-964-2-2
ISSN: 1395-3737

Landsvegakervið

Road network





Ferðsluteljing á Høvuðsvegum

Traffic counting on main roads

Ferðslan á høvuðsvegum verður tald regluliga, og niðanfyri er sett upp „Ársmeðalferðsla um samdøgrið“ (ÁFS), ið eru øll akfør, sum í eitt ár fara um teljistaðið, býtt við dagadalið í árinum (365).

Ársmeðalferðsla um samdøgrið

Veganr.	Teljistað	1999	2000	2001	2002	2003
550	Hoydalsá, Tórshavn - Hoydalar	6768	7062	7192	7424	7976
550	Í Kollfjarðartunlinum	3624	4272	4411	4629	4872
510	Á Oyggjarvegnum, á Bøllureyni	350	333	413	489	529
540	Í Kollfj.dali, vestan fyri rundkoyringina	1774	2734	2162	2362	2854
510	Í Kollfj.dali, eystan fyri rundkoyringina	3422	3721	3917	4322	4502
610	Í Norðskálatunlinum	2247	2405	2603	2814	2970
670	Á Gøtueiði	2642	2910	3447	3949	3662
610	Á Lambareiði	3474	3764	3904	4229	4392
670	Í Leirvíkartunlinum	1691	1997	1872	1986	2071
209	Sunnanvert í Øravík	705	776	856	832	855
220	Á Nesi, Vági	1298	1343	1423	1498	1521
330	Við Sandsvatn, Inni í Vika	674	596	676	744	811
440	Vatnavegurin, við Leitisrætt	1386	1477	1542	1656	2106
770	Millum tunlarnar á Borðoyggi	752	728	847	894	911

Ársmeðalferðsla á høvuðsvegum í Tórshavn

Veganr.	Teljistað	1999	2000	2001	2002	2003
0268	R. C. Effersøesgøta v/Mýrigøtu	10200	10100	9800	11346	10449
0268	R. C. Effersøesgøta v/Johs. Berg	-	9378	8362	12026	10745
0339	Eystari Ringvegur v/gl. sápuFabr.	6100	6200	6900	7814	8138
0338	Norðari Ringvegur v/Shellstøðina	-	8750	11500	11800	11649
0096	Marknagilsvegur v/Kvasir	-	-	6850	10005	9824

Ársmeðalferðsla í Vágatunlinum

2003

880

Gongdin í ferðsluni á høvuðsvegnum

The progress in traffic on main roads

Ársmeðalferðsla um samdøgrið í % - Index 1990 = 100

Teljistað	1990	1995	1996	1997	1998	1999	2000	2001	2002	2003
Hoydalsá, Tórshavn - Hoydalar	100	135	141	147	150	161	168	171	177	190
Á Oyggjarvegnum, á Bøllureyni	100	10	11	10	11	13	12	16	19	20
Í Kollfj.dali, vestan fyri rundkoyringina	100	103	106	114	116	123	190	150	164	198
Í Kollfj.dali, eystan fyri rundkoyringina	100	102	110	121	127	139	151	160	177	184
Við eystara munna á Norðskálatunlinum	100	95	108	123	126	146	156	169	183	193
Á Gøtueiði	100	99	107	109	109	118	130	154	176	164
Á Lambareiði	100	89	93	95	*100	108	117	121	131	136
Sunnanvert í Øravík	100	87	94	98	110	116	127	141	138	141
Á Nesi, Vági	100	79	87	91	92	95	98	104	110	112
Við Sandvatn, Inni í Vika	100	68	71	75	79	97	86	97	107	116
Vatnavegurin, við Leitisrætt	100	73	80	85	89	93	99	103	110	140
Millum tunlarnar á Borðoynni	100	97	97	99	101	106	103	119	126	129

Mánaðar index 2003 (MFS : ÁFS x 100)

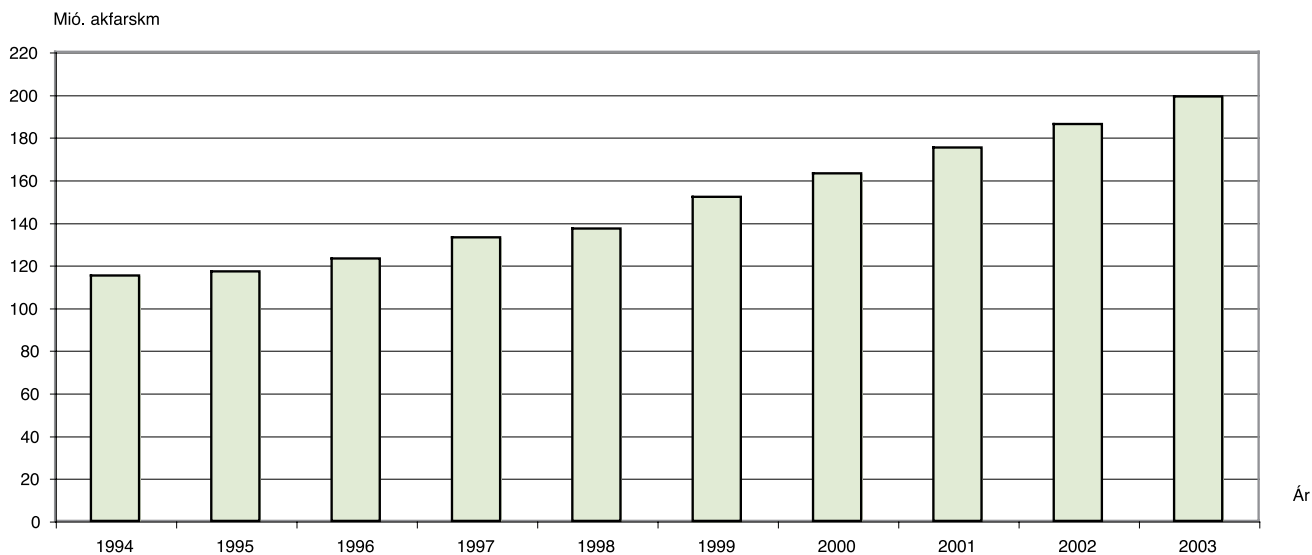
Monthly Index 2003

Teljistað	Jan	Feb	Mar	Apr	Mai	Jun	Jul	Aug	Sep	Okt	Nov	Des	ÁFS
Sunnanvert í Øravík	96	102	114	110	110	99	80	102	102	96	93	96	855
Við Sandvatn, Inni í Vika	99	115	107	103	119	90	99	91	94	99	96	88	811
Í Kollfjarðar-tunlinum	94	95	100	104	107	98	105	101	93	96	98	110	4872
Í Norðskála-tunlinum	96	95	-	104	105	105	107	104	99	94	91	100	2956
Í Leirvíkar-tunlinum	-	109	113	110	102	95	100	94	89	98	98	92	2071
Grønaból, Klaksvík - Tunnilsvegur	95	-	98	100	105	102	104	103	99	103	95	97	2372
Samlað	96	103	106	105	108	98	99	99	96	98	95	97	

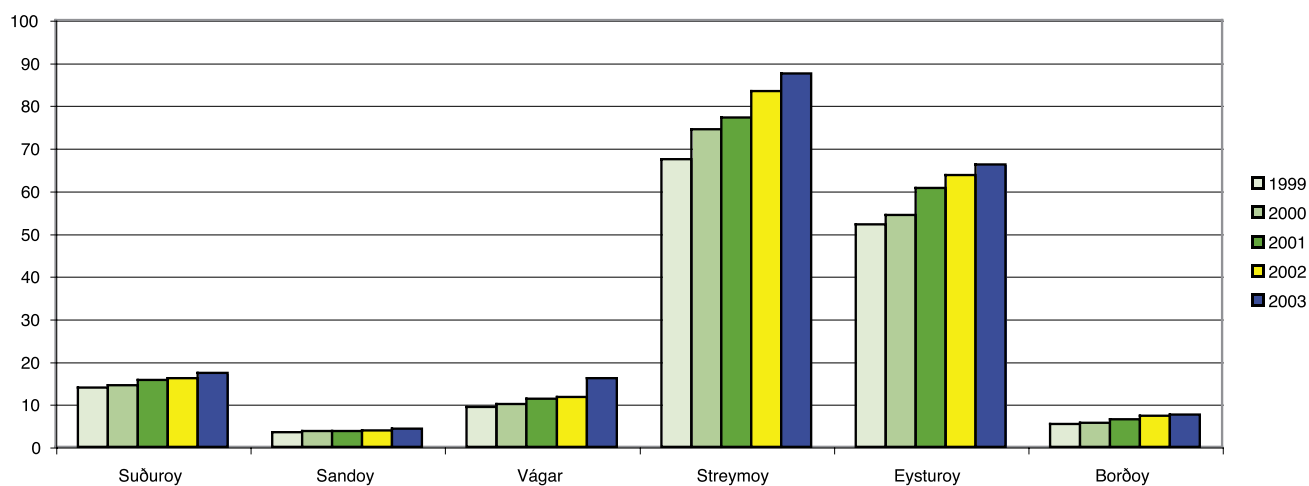


Ferðsluarbeiðið á landsvegnum

Traffic labour (vehicle km)

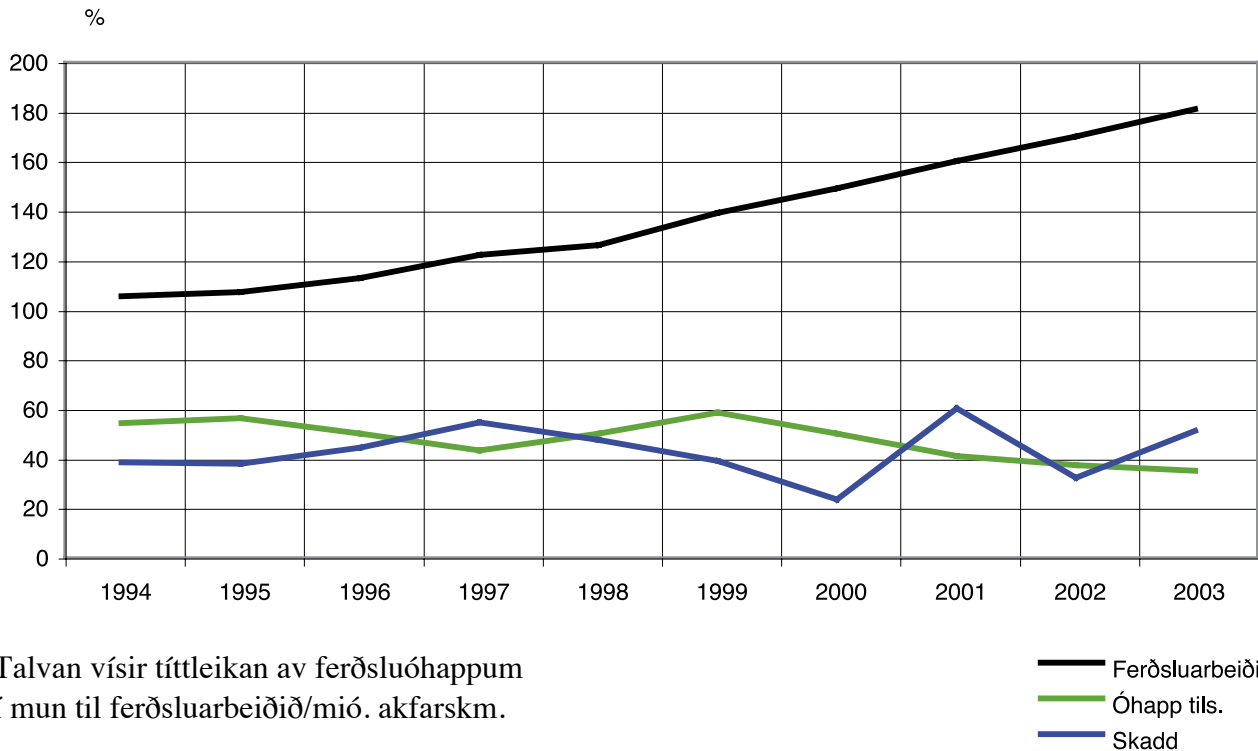


Mið. akfarskm



Ferðsluóhapp/ferðsluarbeiði

Traffic accidents/traffic labour

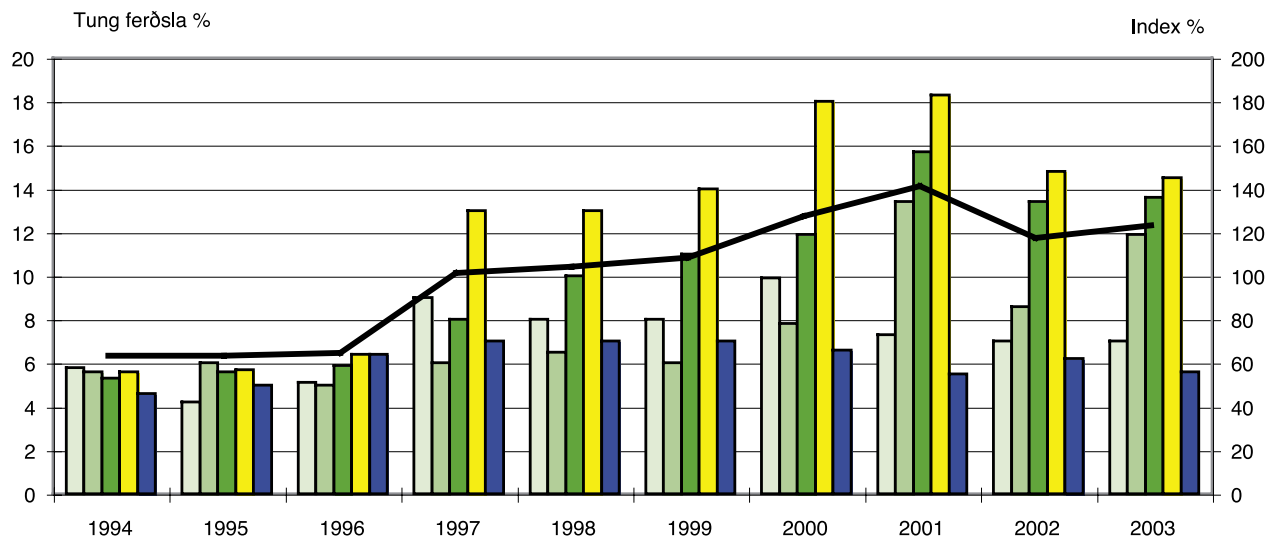


Talvan vísir titlleikan av ferðsluóhappum í mun til ferðsluarbeiðið/mið. akfarskm.

Index 1983 = 100

Tung ferðsla

Heavy vehicles



Akfør yvir 5,80 m í % av samlaðu ferðsluni.



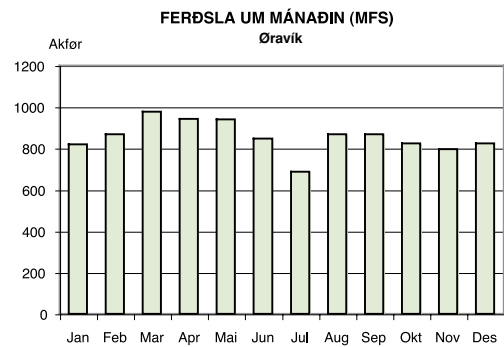
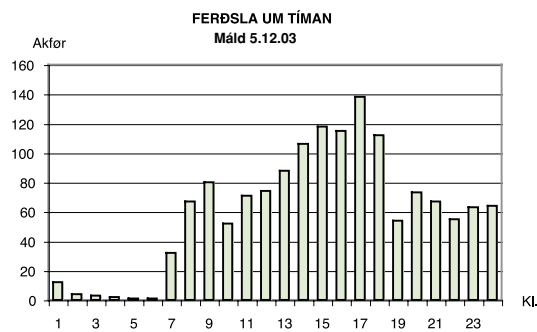
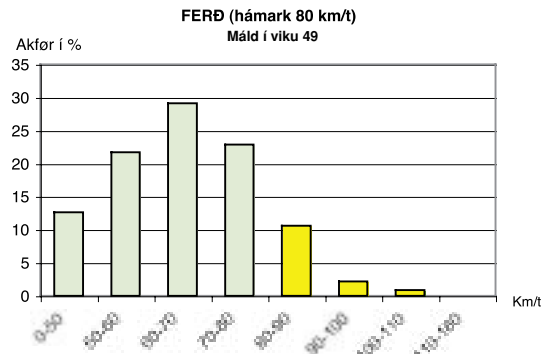
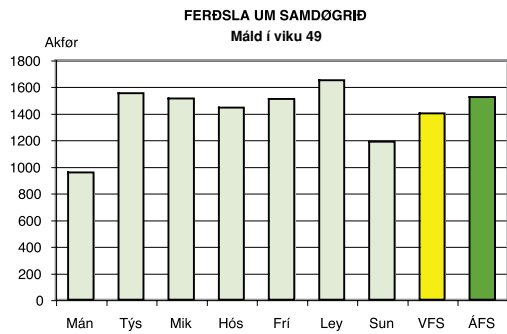
Nes, Vágur

Vegur nr. 20

km 1,5

ÁFS = 1521

VFS í viku 49 = 1400



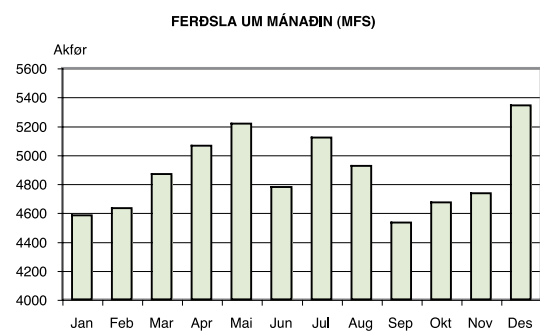
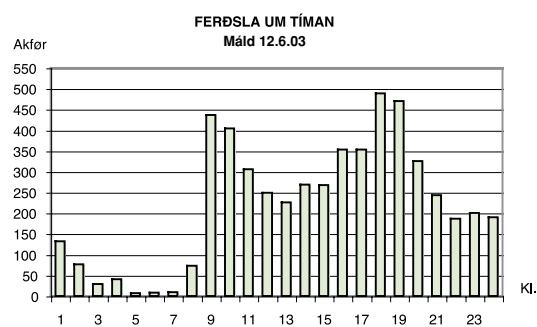
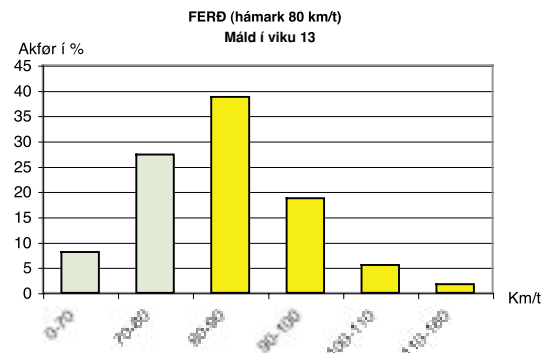
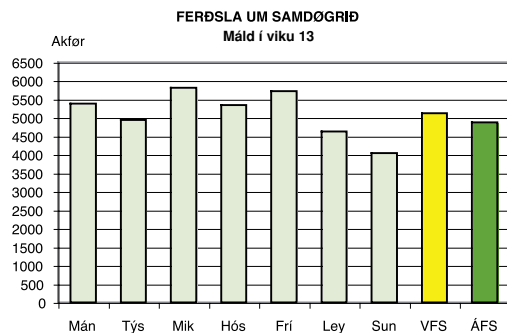
Kollfjarðartunnin

Vegur nr. 50

km 15,2

ÁFS = 4872

VFS í viku 13 = 5124



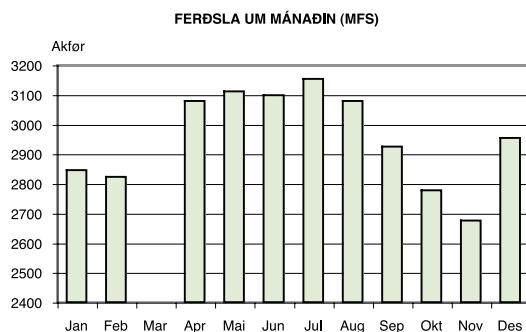
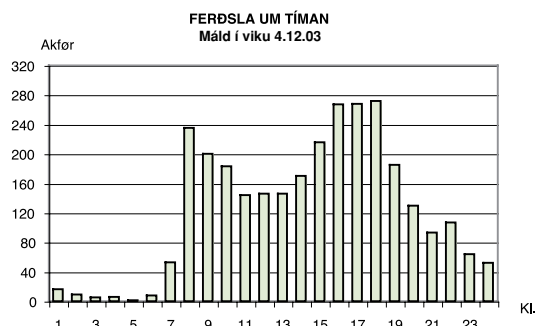
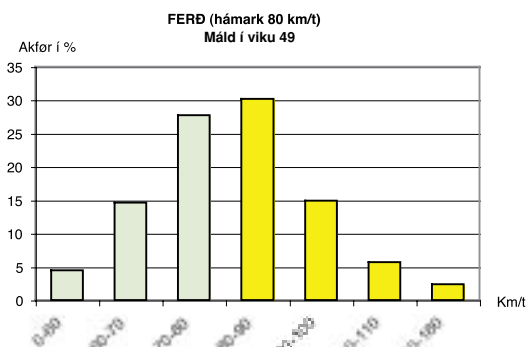
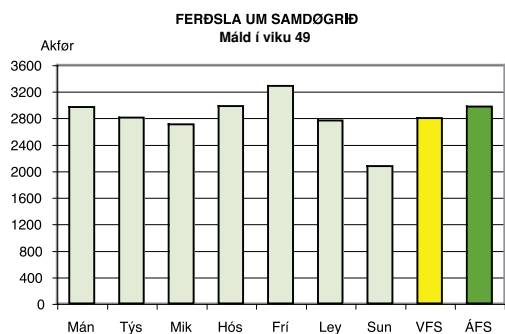
Norðskálatunnin

Vegur nr. 10

km 48,45

ÁFS = 2970

VFS í viku 49 = 2794



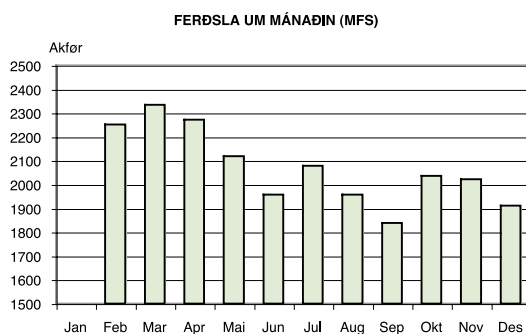
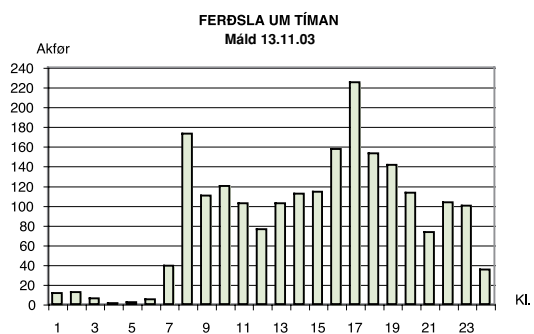
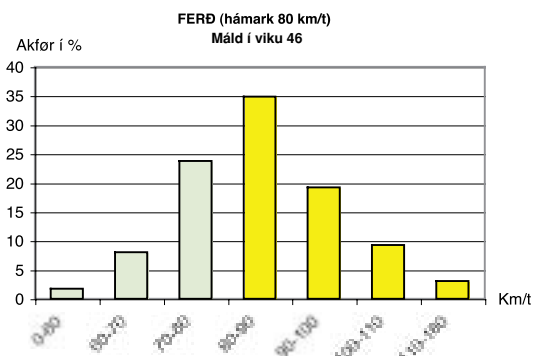
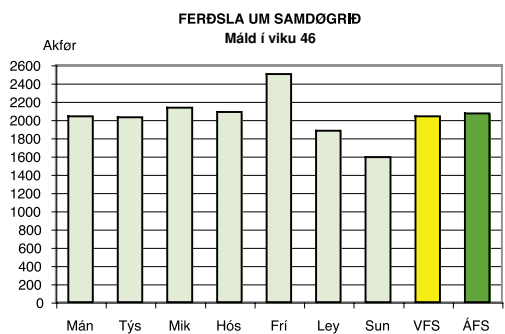
Leirvíkartunnin

Vegur nr. 70

km 58,25

ÁFS = 2071

VFS í viku 46 = 2037





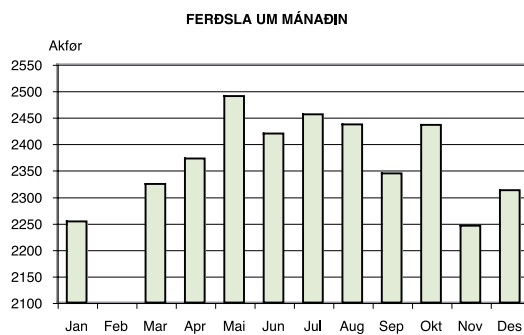
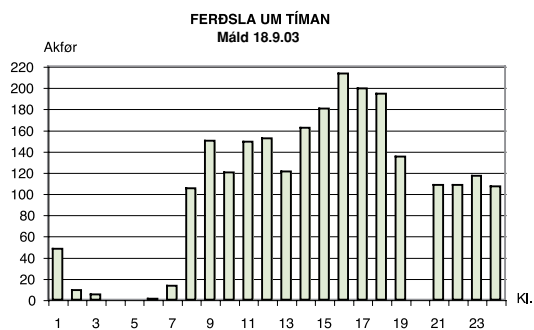
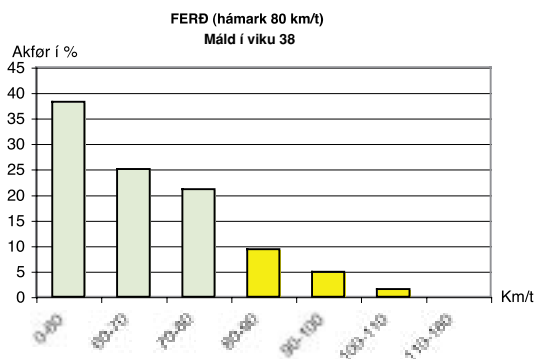
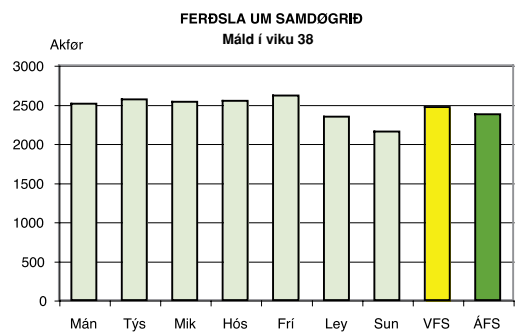
Tunnilsv., Klaksvík

Vegur nr. 70

km 0,8

ÁFS = 2372

VFS í viku 38 = 2467



Ferðsluteljing kring landið

Traffic counting around the country

1. Suðuroy

Teljistað	Lopra	Nes	Øravík	Trongisvágur
Ferðsla millum	Lopra - Sumba	Nes - Vág	Trongisvág - Øravík	Trongisvág - Hvalba
1999	258	1298	1027	509
2000	287	1343	1053	497
2001	289	1423	1090	582
2002	322	1498	1118	569
2003	369	1521	1107	769

Teljistað	Tvøroyri	Øravík	Vágur	Hvalba
Ferðsla millum	Tvøroyri - Froðba	Øravík - Fámjin	Vág - Lopra	Hvalba - Sandvík
1999	492	129	567	179
2000	538	125	624	205
2001	538	133	671	216
2002	553	140	652	211
2003	632	133	699	198

2. Sandoy

Teljistað	Krókafossur	Inni í Vika	Skálavík	Húsavík
Ferðsla millum	Skopun - Meginskúlan	Meginskúlan - Sand	Skálavík - Krossvegin	Húsavík - Krossvegin
1999	554	674	223	181
2000	596	575	237	187
2001	583	676	234	195
2002	603	744	252	191
2003	650	811	319	210



3. Vágarnar

Teljistað	Sørvágur	Tvátta	Leitisrætt	Sandavágur
Ferðsla millum	Sørvág - Bø	Sandavág - Miðvág	Vatnsoyrar - Miðvág	Oyrargjógv - Sandavág
1999	247	1898	1386	497
2000	261	2012	1477	527
2001	252	2154	1596	640
2002	280	2195	1656	667
2003	280	2634	2106	1159*

* = Sandavágur - Vágatunnilin

4. Suðurstreymoy

Teljistað	Oyggjarvegur	Sandá	Hoydalsá	Langidalur
Ferðsla millum	Oyggjarvegin - Nør. Ringveg	Havnardal - Kirkjubø	Tórshavn - Hoydalar	Hoydalar - Hvítanæs
1999	1361	855	6708	5822
2000	1498	711	7062	6274
2001	1668	875	7192	6771
2002	1717	969	7424	7003
2003	1726	996	7976	7556

5. Norðstreymoy

Teljistað	Kollfjarðardalur	Kollfjarðardalur	Gassádalur	Hvílt
Ferðsla millum	Kollfjarðardal - Leynar	Kollfjarðardal - Kollafjørð	Vestmanna - Kvívík	Kollfjarðardal - Tórshavn
1999	1774	3422	1166	350
2000	2734	3721	1190	333
2001	2162	3917	1220	413
2002	2363	4322	1367	489
2003	2854	4502	1001	529

6. Norðstreymoy v/Sundalagið

Teljistað	Saksunar- dalur	v/Sunda- brúnna	Nesvík	v/Deildará	v/Toftadals- áir
Ferðsla millum	Hvalvík - Saksun	Nesvík - Streymnes	Nesvík - Langasand	Hósvík - Kollafjørð	Hósvík - Hvalvík
1999	195	3022	448	2822	2868
2000	169	2988	420	2906	2985
2001	150	3153	449	3296	3141
2002	148	3473	563	3443	3390
2003	186	3757	540	3749	3675

7. Eysturoy, norðari partur

Teljistað	Funningur	Oyrarbakki	Oyrarbakki	Funningsfj.	v/Marká
Ferðsla millum	Eiði - Funning	Sundabrúnna - Oyri	Sundabrúnna - Norðskála	Funning - Funningsfjørð	Rundkoyring - Svínáir
1999	134	898	976	462	663
2000	121	899	1149	399	669
2001	148	1069	1253	450	623
2002	136	1292	1441	639	719
2003	147	1300	1528	650	882

8. Eysturoy, sunnari partur

Teljistað	Fuglafjørður	Skáli	Rituvík	Toftir
Ferðsla millum	Fuglafjørð - Varmakeldueiði	Skála - Skálabotn	Rituvík - Runavík	Toftir - Runavík
1999	1762	1265	925	2099
2000	1860	1340	961	2225
2001	2185	1619	1007	2407
2002	2262	1574	1205	2496
2003	2498	1560	1262	2424



8. Eysturoy, sunnari partur (framhald)

Teljistað	Skipanes	Millum Fjarða	Funningsfjørður
Ferðsla millum	Skipanes - Skálabotn	Oyndarfjørð - Millum Fjarða	Funningsfjørð - Tunnilsvegin
1999	2698	247	413
2000	2751	266	399
2001	3109	311	450
2002	3320	282	438
2003	3570	280	471

9. Norðoyar

Teljistað	Gomlu Gerðar	Ánagjógv	Millum tunlarnar
Ferðsla millum	Klaksvík - Oyarar	Tunnilsvegin - Ánirnar	Klaksvík - Norðdepil
1999	894	724	752
2000	993	795	795
2001	1167	781	846
2002	1285	976	894
2003	1365	839	911

Teljistað	Grønaból	Viðareiði
Ferðsla millum	Klaksvík - Tunnilsvegin	Viðareiði - Hvannasund
1999	1957	352
2000	2092	349
2001	2299	375
2002	2364	361
2003	2372	412

Co-mátingar í vegtunlum

Carbon monoxide measurements in road tunnels/ average and maximum per month 2003

CO-mátingar verða gjörðar regluliga mánadag og fríggjadag millum kl. 15 og 17 alt árið; tó eru í Leirvíkartunlinum og Kollfjarðartunlinum tól, ið mátar CO alt samdøgrið.

Tólini virka soleiðis, at um ov nógv CO er í einum tunli, tendra tvey reyð ljós báðumegin munnarnar, ið siga frá, at ikki er loyvt at fara inn í tunnilin. Ljósini lýsa, til CO-talið er minkað aftur, og tá tað so er komið niður um vandamarkið, eru 3 min. til tey slókna, og tá er vandaleyst at koyra gjøgnum tunnilin. Í útstoytinum frá bilum er CO, sum sjálvt í smáum nøgdum er sera vandamikið luftslag, og tí verður CO-styrkin í tunlunum málð regluliga.

Stabbamyndir yvir CO-innihaldið vísa hægst máldu styrki viðkomandi mánað, og tað sæst, at tær vanliga liggja niðan fyri 50 ppm.

CO fer í blóðið og bindir seg við blóðreyðan, sum so ikki fær upptikið súrevni, og er henda eitran nóg sterk, doyrtann ávirkaði. Eru 20 % CO-blóðreyða (hæmoglobini) í blóðinum, kennast fyrstu eitringareyðkenni: hævudþína, svimbul og linleiki; veksur styrkin, koma fleiri eyðkenni: oyrasús, vaml, hjartaklapp og trongd.

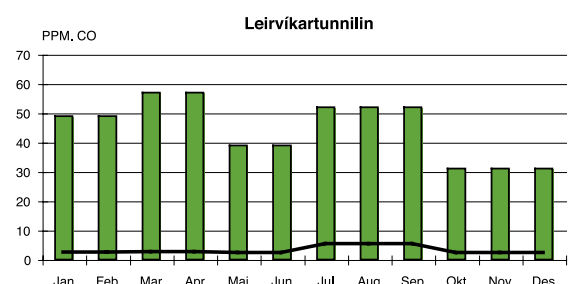
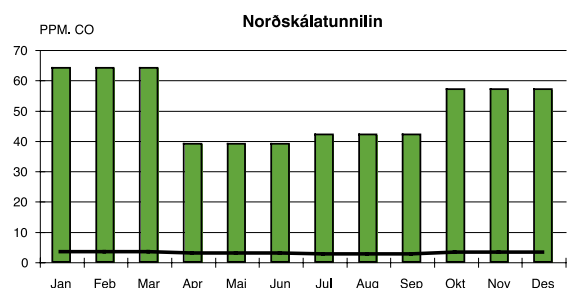
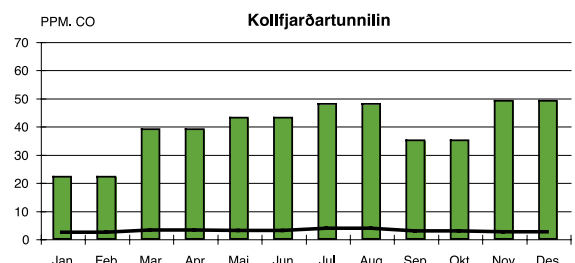
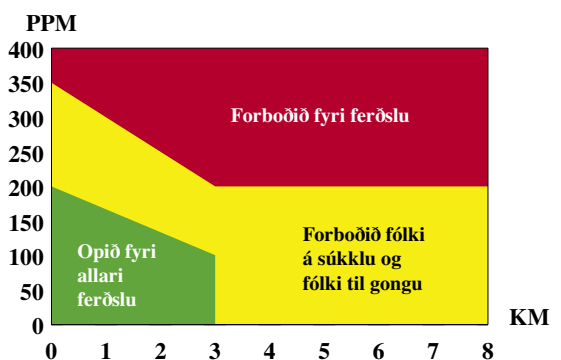
CO fer í blóðið beinleiðis í lutfalli við styrkina av CO (í ppm) í innandingarluftini og við tíðina, uppihaldið í hesi luft stendur við. Ein tími við luft 40 ppm CO gevur í blóðið 1 % av CO-blóðreyða. HGV (Hygiejnisk Grænse Værdi) er tann styrkin av CO, sum er sett sum hægsta mark fyri, at fólki verður loyvt at arbeiða í 8 tímar í hesi innandingarluft. HGV'ð hevur verið skiftandi, men varð í Danmark sett til 25 ppm í 1996. Hetta innihald gevur sostatt eftir einum arbeiðsdegi eitt CO-blóðreyða innihald í blóðinum, 5 %, og verður mett óskaðiligt, sjálvt dag um dag.

10 % verður umtalað soleiðis hissini og gevur eingi eyðkenni, men 20 % gevur eyðkenni, so um ein einstaka ferð fær CO-blóðreyða innihald í blóðið 20 %, verður tað eisini mett óskaðiligt.

Dømi um hægst málda CO-innihald í Norðskálatunlinum, ið var 200 ppm: Við 40 km/t tekur tað minni enn 4 minuttir at koyra gjøgnum tunnilin, og skuldi CO-blóreyða innihaldið tá blivið minni enn $(200 \times 4) : (40 \times 60) = 1/3 \%$, so ikki fyrr enn uppihaldið í hesi luftini hevur vart í 4 tímar, verður tað 20 %, og vandi er á ferð.

MARK FYRI CO-STYRKI

CO limits





Ferðslutrygd

Traffic safety

Seinastu 30 árin hefur Landsverk arbeitt miðvíst við at bota um trygdina hjá teimum ferðandi á landsvegnum. Tað er eitt nú gjørt við at merkja vegirnar, seta upp vegastokk, gera busslummar og gongubreytir og seta upp gøtuljós.

Føroyskir myndugleikar hava eftirlýst ein ferðslutrygdarpolitikk í Føroyum. RFF hevur tillagað svensku null-hugsjónina til føroysk viðurskiftir. Hon hevur sum mál, at eingin skal doyggja ella koma álvarsliga til skaða í ferðsluni. Null-hugsjónin er væl móttikin í Føroyum, og hon hevur longu havt stóra ávirkan á ferðslutrygdarbeiðið í landinum.

Landsverk hevur ein týðandi leiklut í fyrirbyggjandi arbeiðinum.

Asfalteraðir landsvegir

Asphalt sealed highways

Í 2002 er asfaltering farin fram í flestu oyggjum, har landsvegir eru. Í Suðuroynni eru í árinum asfalteraðir 8,8 km, í Streymoynni 5,5, í Eysturoynni 8,1 km og í Norðoyum 3,3 km av landsvegi.

Fráboðanartænasta og vetrarhald

Notification service and highway maintenance during the winter

Tænastan fer fram á tann hátt, at 3-4 ferðir um dagin koyra vegmenn eftir vegastrekkjunum og meta um koyrilíkindini. Høvuðsskrivstovan boðar so útvarpinum og sjónvarpinum frá. Á tekstvarpinum hjá SVF ber til at síggja veðurmátingarnar og koyrilíkindini á síðu 401 og 402.

Eisini ber til at ringja á høvuðsskrivstovuna á tlf. 316 868, har telefonsvarari sigur frá, hvussu koyrilíkindini eru.

Vetrarhaldið í 2003 kostaði uml. 5,9 mió. kr. fyri alt landið.

Vegamerking og vegastokkur 2003

Road marking and guard rail 2003

Vegamerking	Málað í 2003	Málað 2 ferðir
Suðuroy	147	14
Sandoy	66	0
Vágar	78	0
Streymoy	313	3
Eysturoy	349	15
Norðoyar	105	0
Tilsamans	1058 km	32 km

Vegstokkur	Tilsamans	Upps. í 2003
Suðuroy	21,0	0,4
Sandoy	6,5	0,2
Vágar	11,7	0,0
Streymoy	59,6	0,1
Eysturoy	38,4	0,0
Norðoyar	19,0	0,3
Tilsamans	156,2 km	1,0 km

Landsvegir

Highways

Sambært lögtingslóg nr. 51 frá 25. júlí 1972 um landsvegir, verða vegir millum bygdir og vegir frá bygd til atlögupláss, ið hefur mesta týðningin fyri samferðsluna oyggjanna millum, at rokna sum landsvegir. Landið letur gera og heldur landsvegirnar. Hóast ófullfíggað í stöðum, er vegakervið mest sum nøktandi til ferðsluna, sum er.

Útreiðslur av landsvegunum v.m.

Highways expenditure, etc.

	1998	1999	2000	2001	2002	2003
	mió. kr.	mió. kr.	mió. kr.	mió. kr.	mió. kr.	mió. kr.
Nýgerð, vegir og tunlar	24,2	25,5	19,1	59,7	53,0	38,9
Grótbrot og asfaltverk	2,9	5,2	4,1	÷ 5,9	÷ 3,2	3,4
Vanligt hald og ábøtur	46,0	48,0	52,7	53,6	52,8	49,7
Smiðjur, maskinur og amboð	÷1,0	÷5,5	÷ 1,8	1,0	÷ 5,7	÷4,6
Ferjulegur	1,0	1,0	1,0	1,2	2,4	1,5
Tilsamans	73,1	74,2	75,1	109,6	99,3	88,9
Árligur %-vøkstur	÷15,8	1,5	1,2	45,9	÷9,4	÷10,5

Samlað longd á landsvegunum

Highway distances

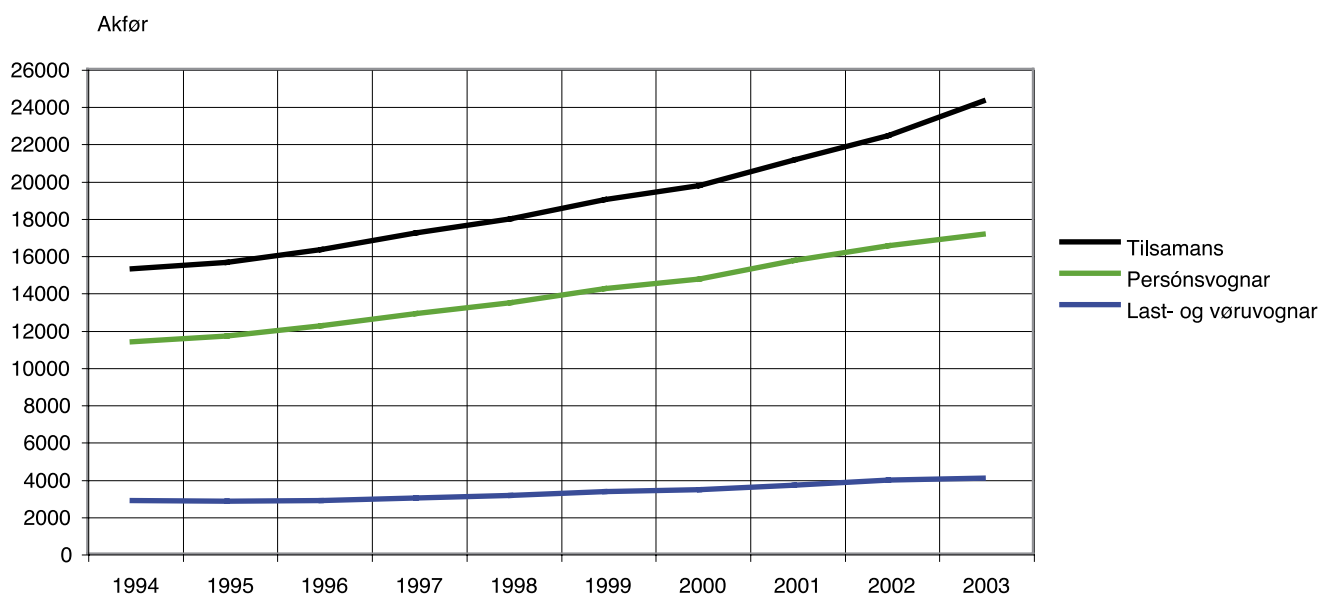
	Einbreytaðir vegir		Tvíbreytaðir vegir			
	asfaltlagdir	eyrlagdir	asfaltlagdir	eyrlagdir		
	km	harav tunlar %	%	%	%	%
Suðuroy	75,9	6,2	56	0	44	0
Sandoy	29,8	0	33	0	67	0
Vágar	24,4	0	0	0	100	0
Streymoy	134,9	3,5	29	0	71	0
Eysturoy	135,3	4,8	28	0	72	0
Norðoyar	63,0	12,3	55	4	41	0
Tilsamans í 2003	464,1	26,8	35,5	0,5	64	0
Tilsamans í 1990	446,6	20,8	33	2	65	0
Tilsamans í 1980	412,5	13,0	44	4	49	3
Tilsamans í 1975	384,8	6,8	35	27	36	2

Viðm.: Sum tvíbreytaðir vegir eru roknaðir vegir, sum eru 5,5 m ella meira millum jaðararnar.



Akfør 1994-2003

Vehicles 1996-2003



Hagtøl viðvíkjandi motorakførum 31. des. 2003

Vehicles per 31st Dec. 2003

	Last- vagnar	Vøru- vagnar	Bussar	Hýru- vagnar	Persón- vagnar	Motor- súkkur	Prutl	Við- festis- vagnar	Neyð- sendara- akfør	Tilsa- mans
Tórshavn	216	1273	73	53	6357	170	292	487	41	8962
Norðoyar	77	370	16	10	2065	36	79	134	10	2797
Eysturoy	189	707	49	3	4040	54	132	376	16	5566
Streymoy	46	363	29	6	1647	45	71	212	5	2424
Vágar	38	179	11	5	997	23	81	165	8	1507
Sandoy	7	64	6	2	399	7	40	59	1	585
Suðuroy	63	326	17	13	1488	43	149	205	12	2316
Tilsamans	636	3282	201	92	16993	378	844	1638	93	24157
Tils. í %	2,6	13,6	0,8	0,4	70,4	1,6	3,5	6,7	0,4	100

Í 2003 vóru tilsamans 2.102 nýggj motorakfør skrásett í Føroyum.

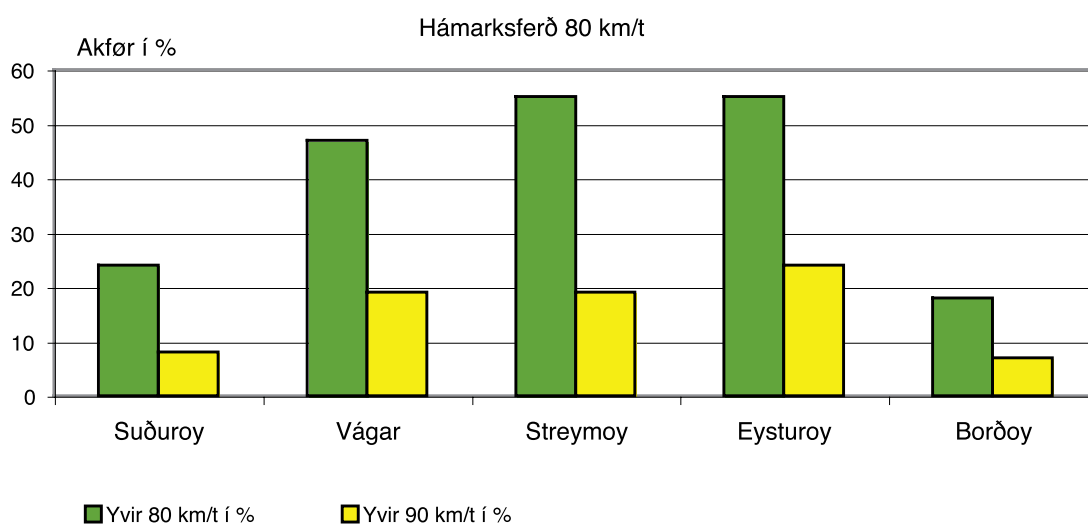
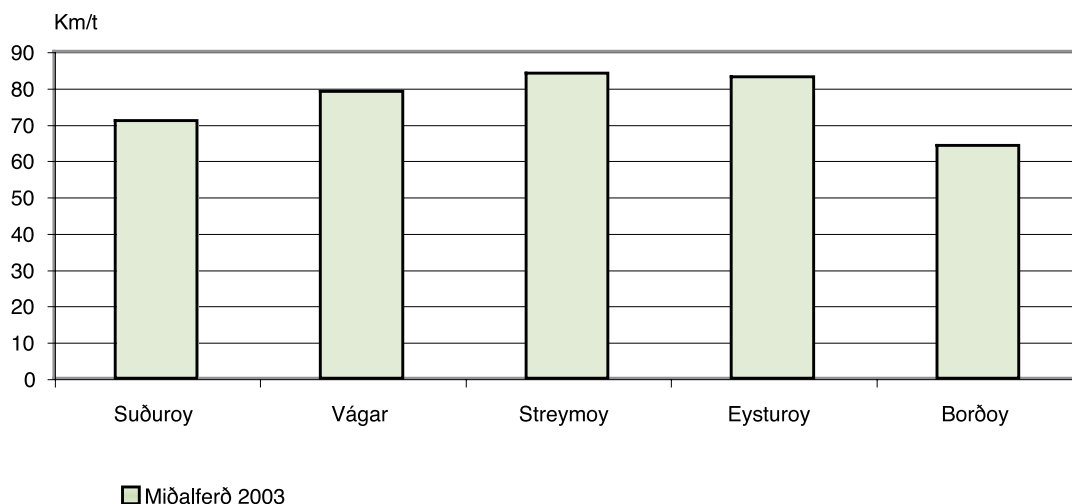
31. desember 2003 vóru 24.157 motorakfør í Føroyum.

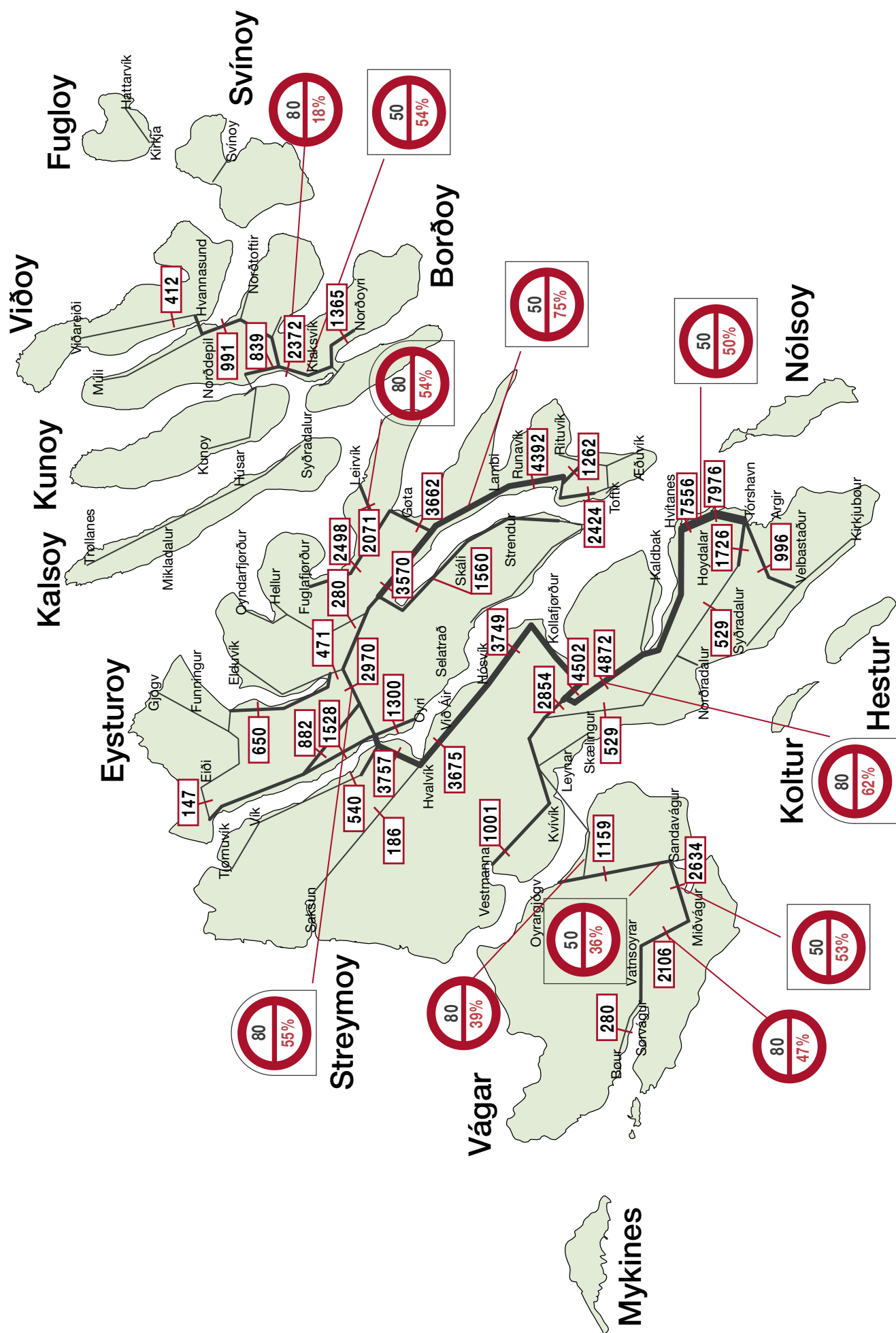
Til hvørt motorakfar vóru 2,0 fólk, og til hvønn persónvogn vóru 2,8 fólk.

Ferðmátingar á landsvegnum 2003

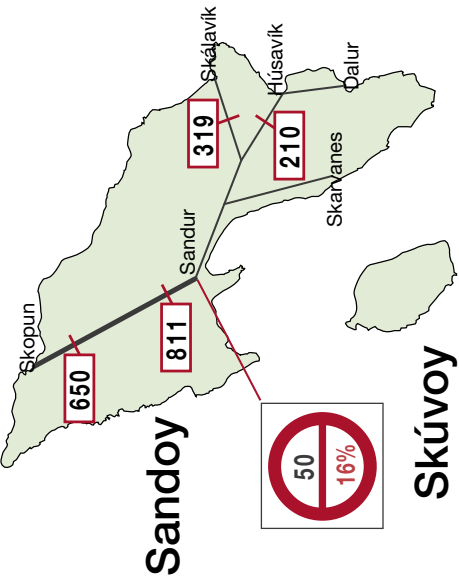
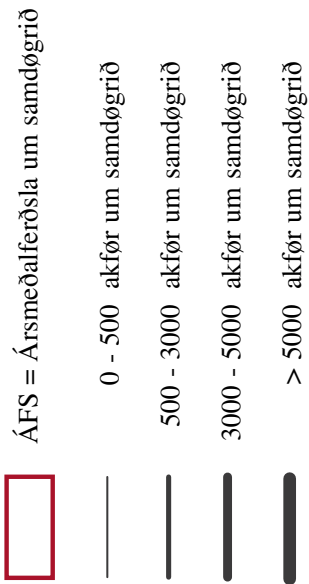
Speed measurements on highways 2003

Ferðmátingar, har hámarksferðin er 80 km/t, verða gjørdar á hesum støðum: Suðuroy: á Nesi, Vági, Vágar: við Leitisrætt, Streymoy: í Kollfjarðartunlinum, Eysturoy: á Lambareiði, Borðoy: á Tunnilsvegnum.



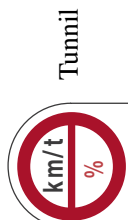
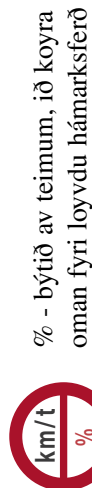


Ferðsluteljingar 2003

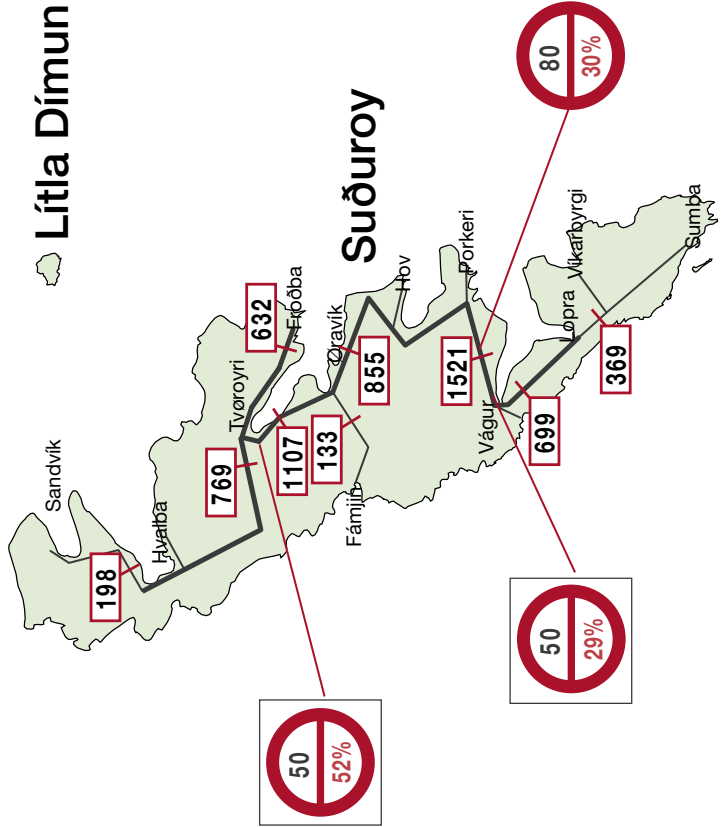


Stóra Dímun

Ferðmátningar



Eitt royndarprosjekt við ferðgáum, har ferðin verður mátad, tá ið koyrt verður inn í fjølbyggt øki, har hámarksferðin er 50 km/t. Hesar ferðmátningar skulu takast við fyrivarni og ikki samanberast við aðrar ferðmátningar á kortinum.





Ferðsluóhapp á landsvegnum 2003

Traffic accidents on highways 2003

Av øllum ferðsluóhappunum á vegakervinum í 2003 vóru 27 % á landsvegnum; hetta er 3 % færri enn í 2002.

Verða ferðsluóhappini sammett við ferðsluarbeiðið sæst, at í 2002 vóru fyri hvørjar koyrdar akfarskm 1,7 óhapp; sama lutfallið í 2003 er 1,6. Av hesum fæst, at samanborið við ferðsluarbeiðið vóru 6 % færri ferðsluóhapp á landsvegnum í 2003 enn í 2002.

Av óhappunum við fólkaskaða vóru 40 % á landsvegnum, og hetta er 6 % færri enn í 2002.

Av teimum 311 óhappunum á landsvegi, var stórir materiellur skaði í 44 av óhappunum. Í 22 av teimum var fólkaskaði.

Øki	Ferðslu- óhapp	Skadd	Av teimum deyð	Óhapp / rúsdrekka	Av teimum skadd	Óhapp seyður	Av teimum deyður
Suðuroy	45	3	0	2	1	2	0
Sandoy	8	0	0	0	0	1	0
Vágar	18	9	0	3	9	5	5
Streymoy	123	21	1	4	2	11	2
Eysturoy	101	24	1	4	4	3	0
Norðoyar	16	1	0	1	0	4	2
Tilsamans	311	58	2	14	16	26	9

Ferðsluóhapp á kommunalu vegnum 2003

Traffic accidents on local roads 2003

Øki	Ferðslu- óhapp	Skadd	Av teimum deyð	Óhapp/ rús- drekka	Av teimum skadd	Óhapp/ fótgang- arar	Av teimum skadd	Óhapp/ súkkur	Av teimum skadd
Suðuroy	86	7	0	6	1	0	0	0	0
Sandoy	23	1	1	2	1	0	0	0	0
Vágar	34	4	0	0	0	4	2	1	1
Streymoy	449	32	0	23	5	5	5	3	2
Eysturoy	109	7	1	4	0	2	2	0	0
Norðoyar	130	3	0	5	1	1	1	1	1
Tilsamans	831	54	2	40	8	12	10	5	4
Tils. í 2003	1142	112	4						

Deyð:

1. Gøtugjógv

2. Við Áir

* 3. Sandur

* 4. Runavík

Viðmerking: * = Ikki landsvegur

Ferðsluóhapp við fólkaskaða á landsvegum

Traffic casualties on highways

		Óhapp við fólkaskaða	Skadd	Deyð
Suðuroy	Lopra – Núpur	1	1	0
	norðan fyri Hovsegg	1	1	0
	Øravík	1	1	0
Sandoy		0		
Vágar	Bøur – Sørvágur	1	2	0
	Vatnavegurin	1	7	0
Streymoy	v/Velbastað	1	1	0
	Velbastaðvegur	2	3	0
	Hvítnesvegur	1	1	0
	Oyggjarvegurin	1	1	0
	Vestmannavegurin	1	1	0
	Kollafjørður – Hósvík	1	5	0
	Við Áir	1	6	1
	norðan fyri Streymnes	1	1	0
	Langasandur – Haldarsvík	1	1	0
	Saksunarvegurin	1	1	0
Eysturoy	Millum Fjarða	1	1	0
	norðan fyri Skála	1	1	0
	Kolbanargjógv – Morskranes	1	1	0
	Skálabotnur – Skipanes	2	4	0
	Skipanes	1	1	0
	Gøtugjógv	3	7	1
	Gøtudalur	1	1	0
	sunnan fyri Fuglafjørð	1	6	0
	Søldarfjørður	1	1	0
	Lambareiði	1	1	0
Norðoyar	v/Hvannasund	1	1	0
	Tilsamans	30	58	2

Ferðsluóhapp við fólkaskaða á komm. vegum

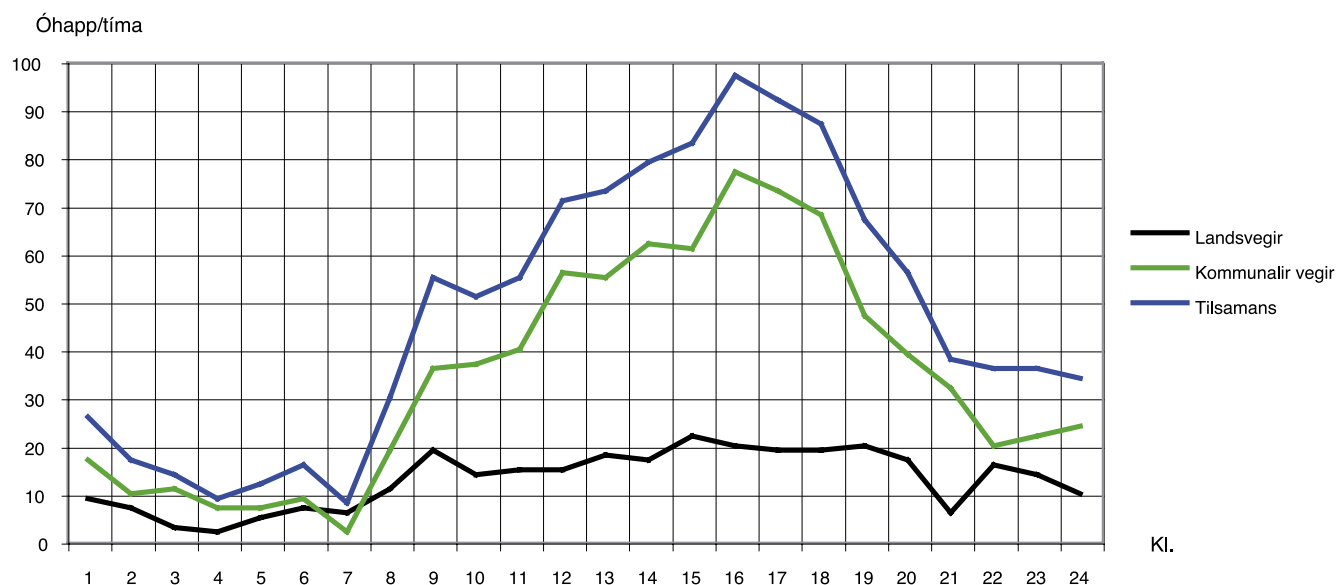
Traffic casualties on local roads

		Óhapp við fólkaskaða	Skadd	Deyð
Suðuroy	Vágur	3	3	0
	Tvøroyri	2	4	0
Sandoy	Sandur	1	1	1
Vágar	Sørvágur	1	1	0
	Miðvágur	2	2	0
	Váгатunnilin	2	2	0
Streymoy	Tórshavn	22	28	0
	Hoyvík	1	1	0
	Kollafjørður	1	1	0
Eysturoy	Runavík	1	2	1
	Saltangará	3	3	0
	Glyvvar	1	1	0
	Skáli	1	1	0
Norðoyar	Fuglafjørður	1	1	0
	Klaksvík	3	3	0
	Tilsamans	45	54	2



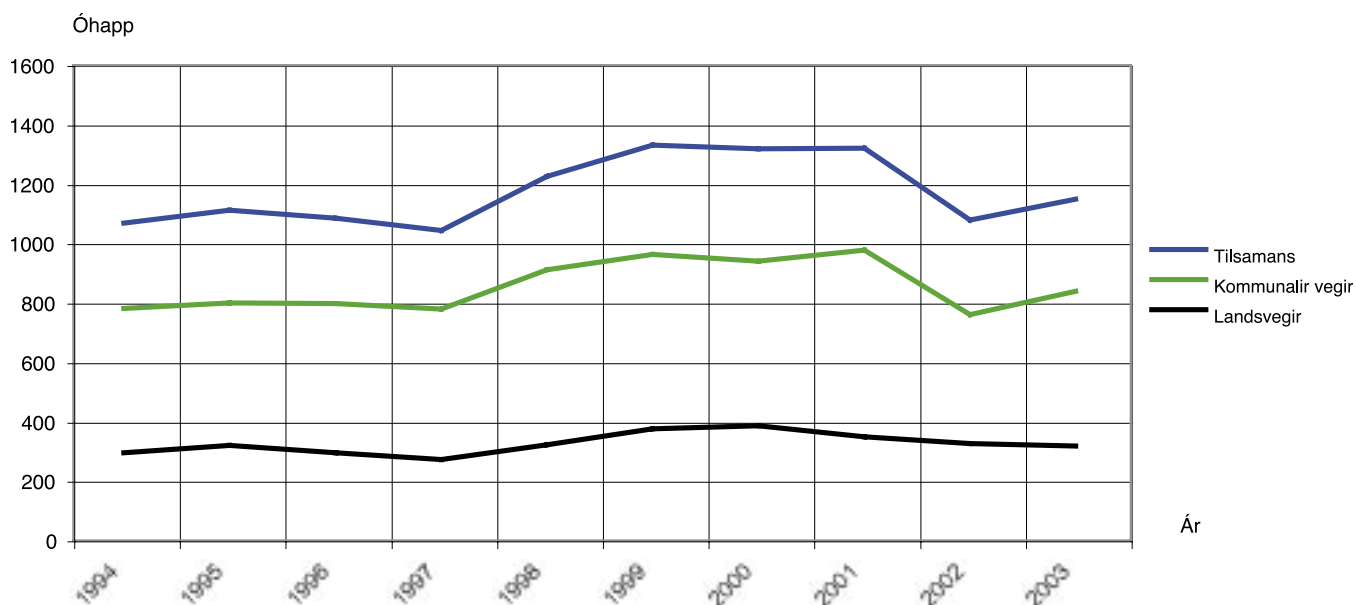
Ferðsluóhappini 2003 - Tímabýtið

Traffic accidents per hour 2003



Ferðsluóhappini 1994-2003

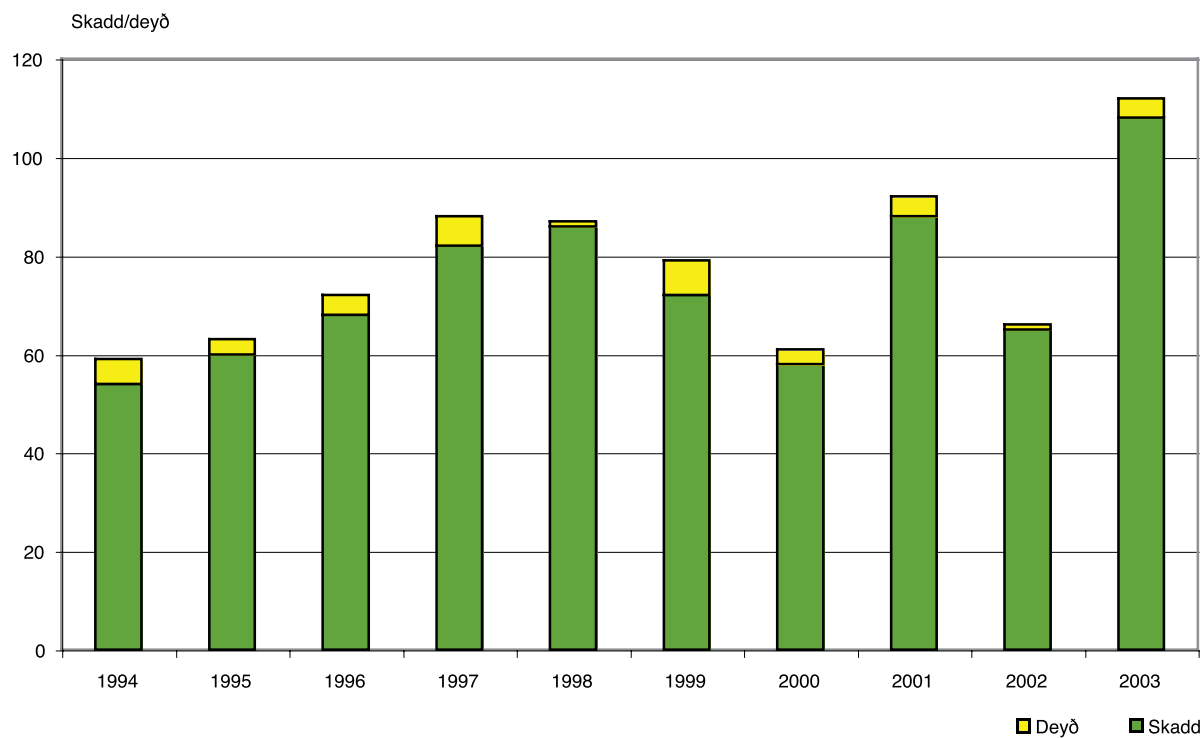
Traffic accidents 1994-2003



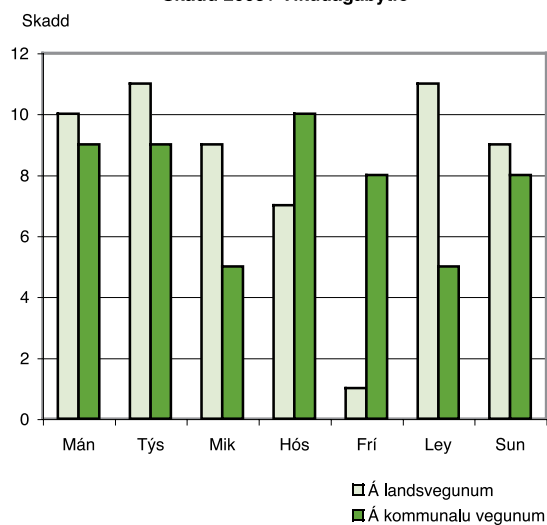
Skadd og deyð í ferðsluhappum

Casualties and killed in traffic accidents

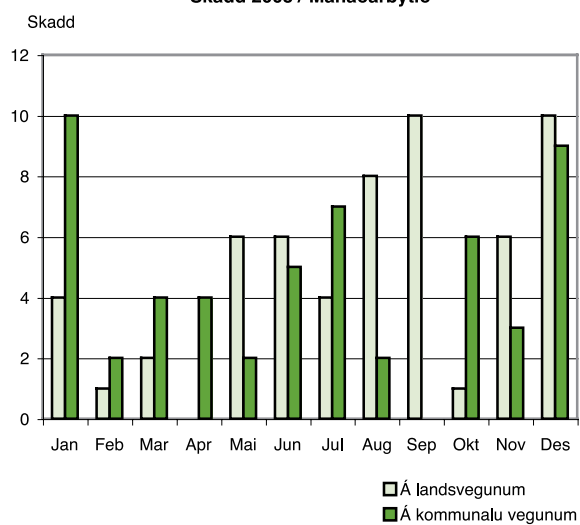
Skadd og deyð 1994 - 2003



Skadd 2003 / Vikudagabýtið



Skadd 2003 / Mánaðarbýtið



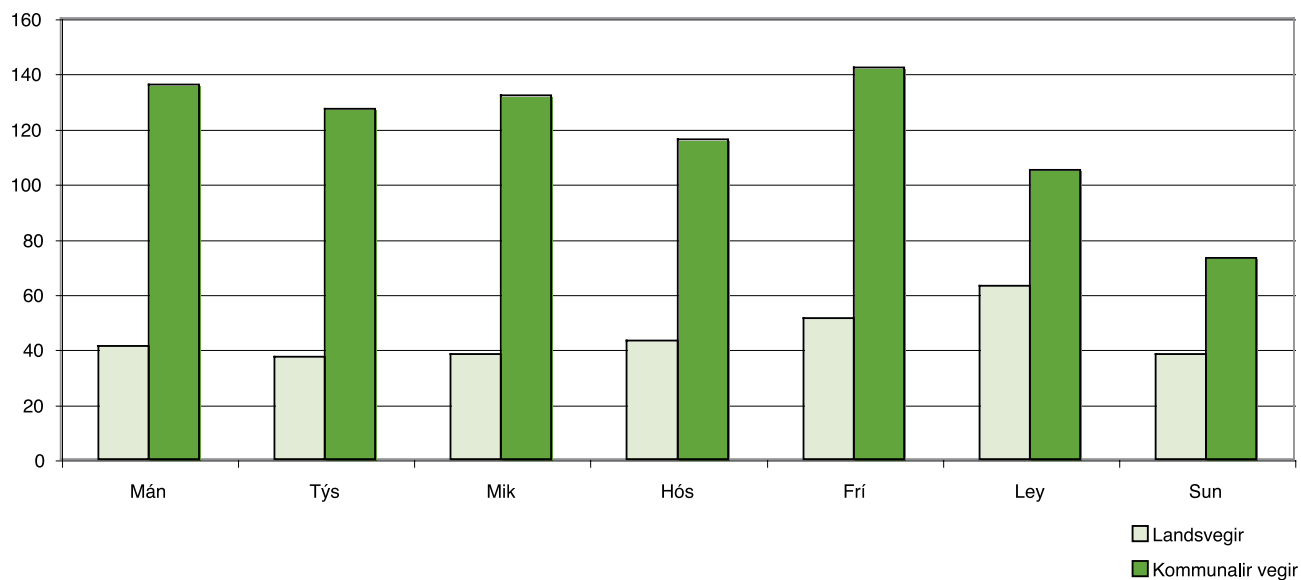


Ferðsluóhappini 2003 - Vikudagabýtið

Traffic accidents per day of the week 2003

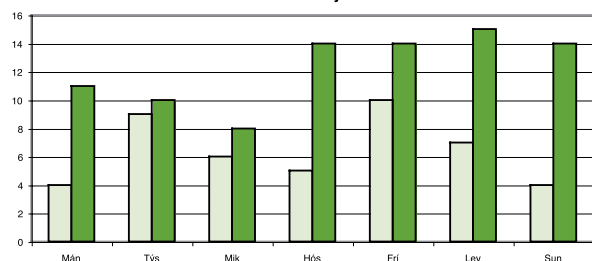
Óhapp

Tilsamans



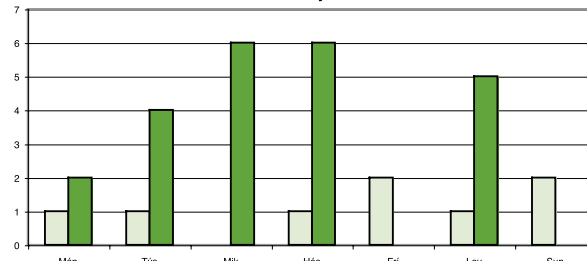
Óhapp

Suðuroy



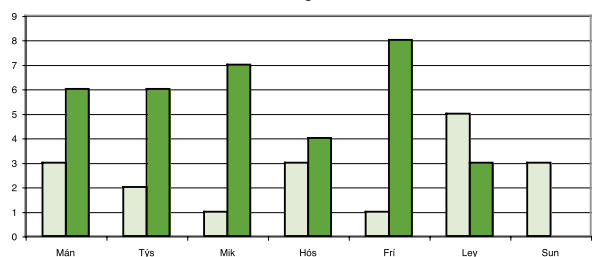
Óhapp

Sandoy



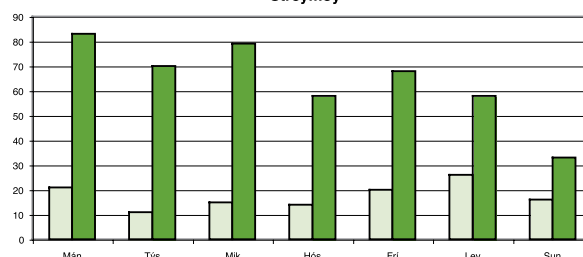
Óhapp

Vágar



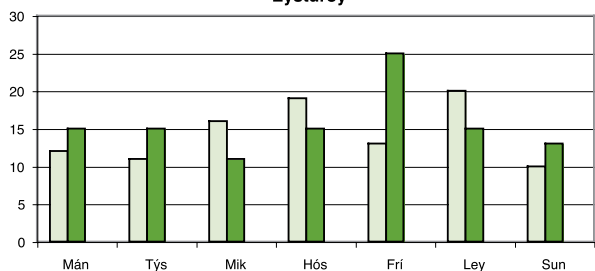
Óhapp

Streymoy



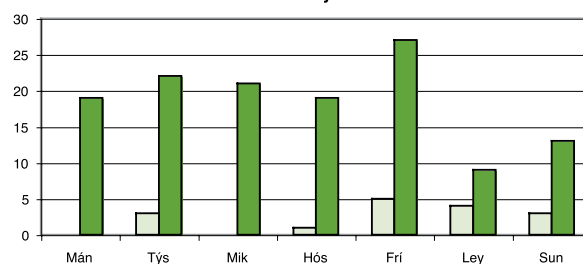
Óhapp

Eysturoy



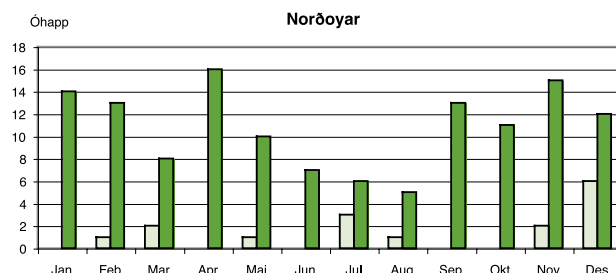
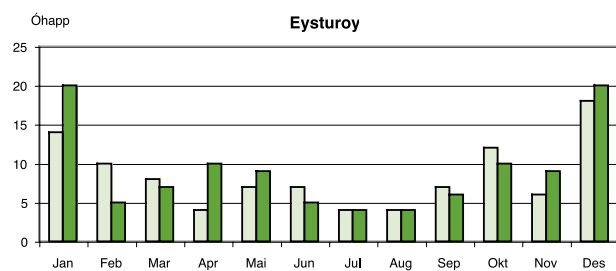
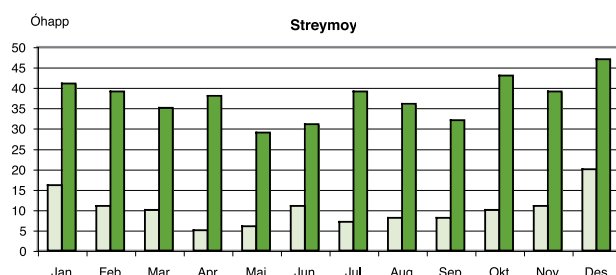
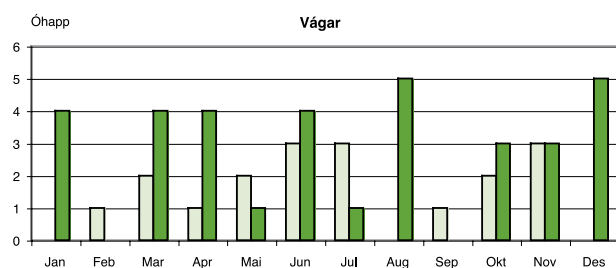
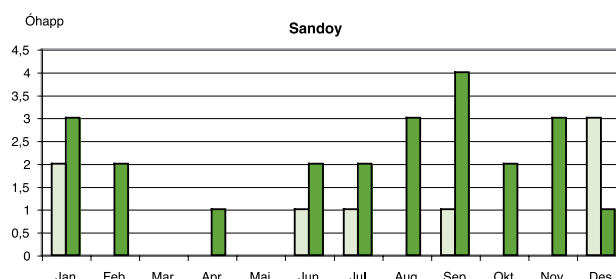
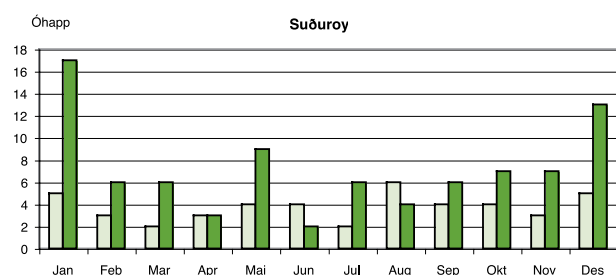
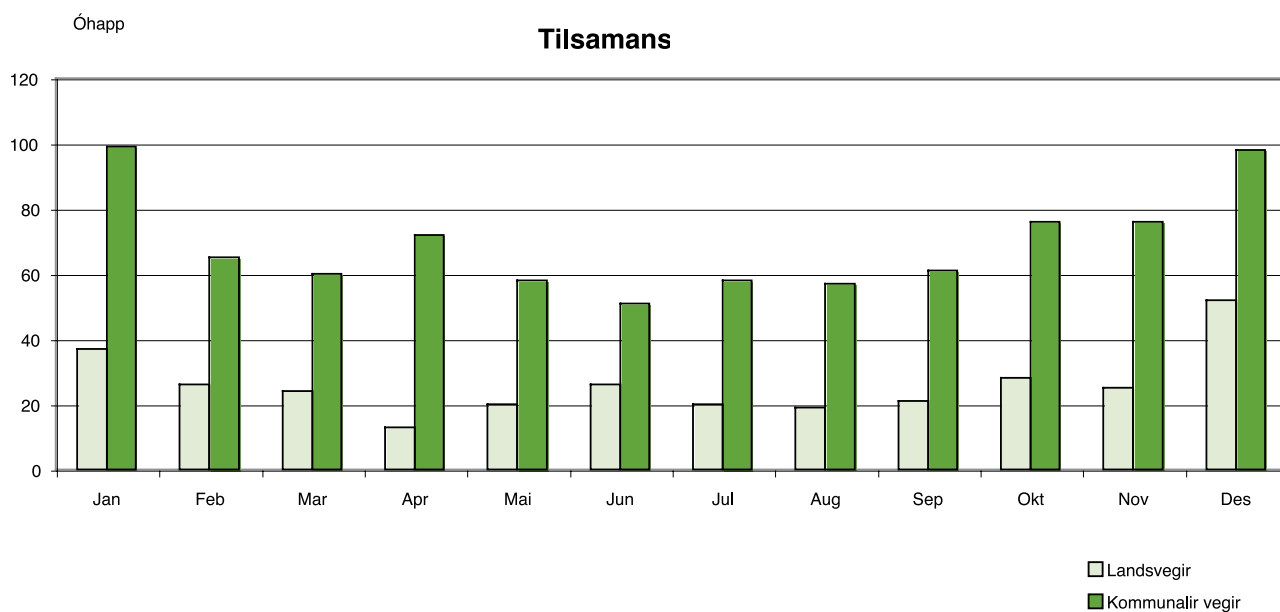
Óhapp

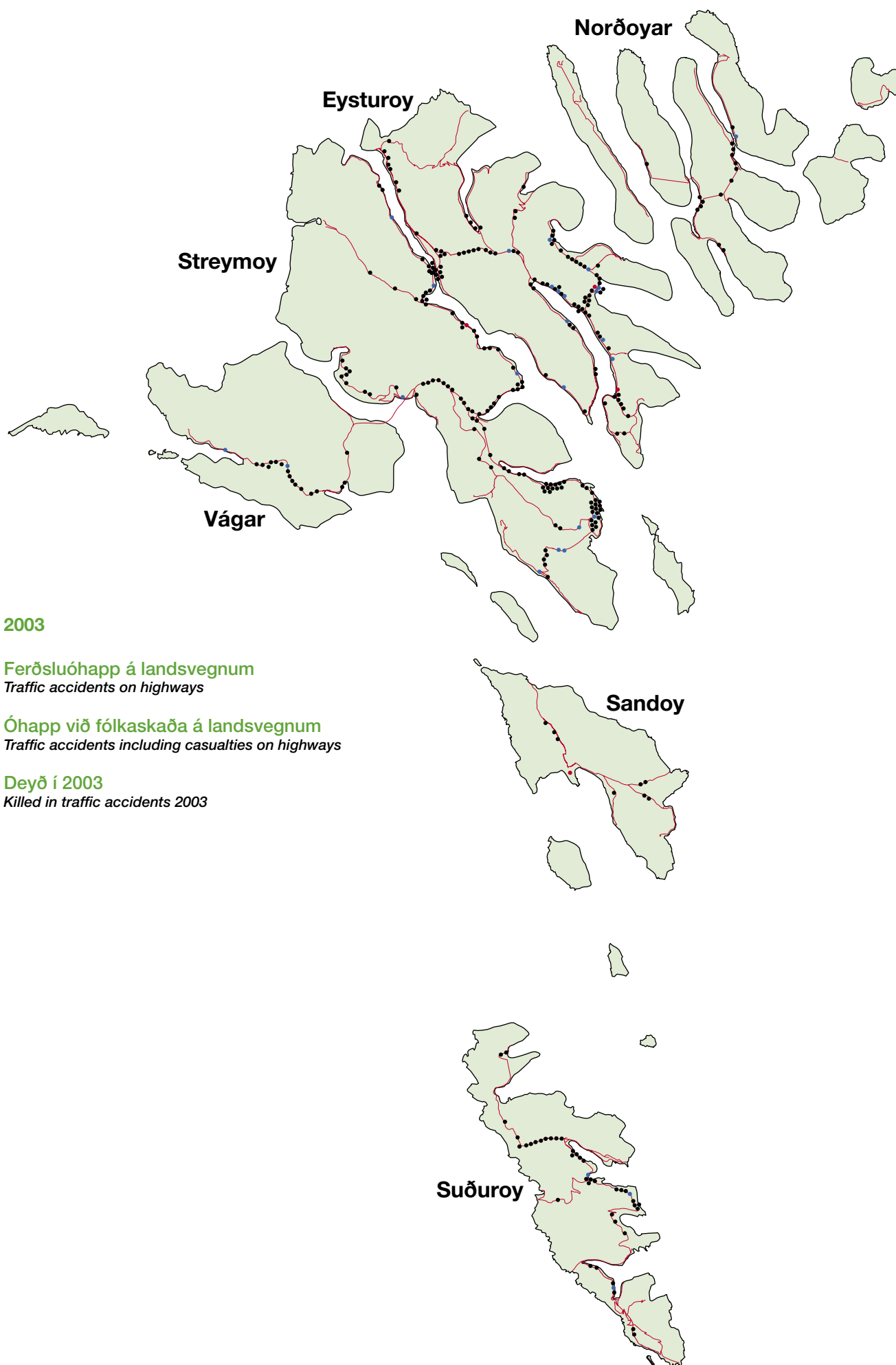
Norðoyar

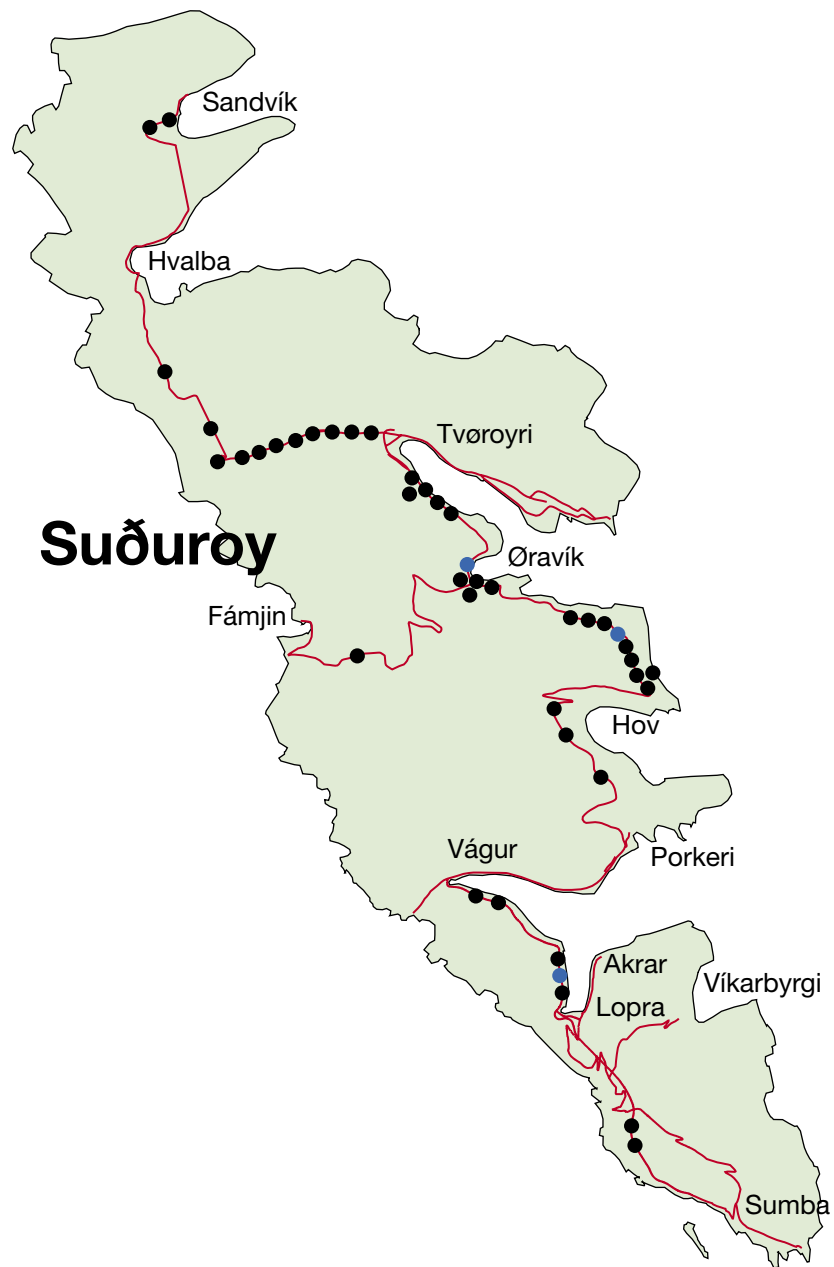


Ferðsluóhappini 2003 - Mánaðarbýtið

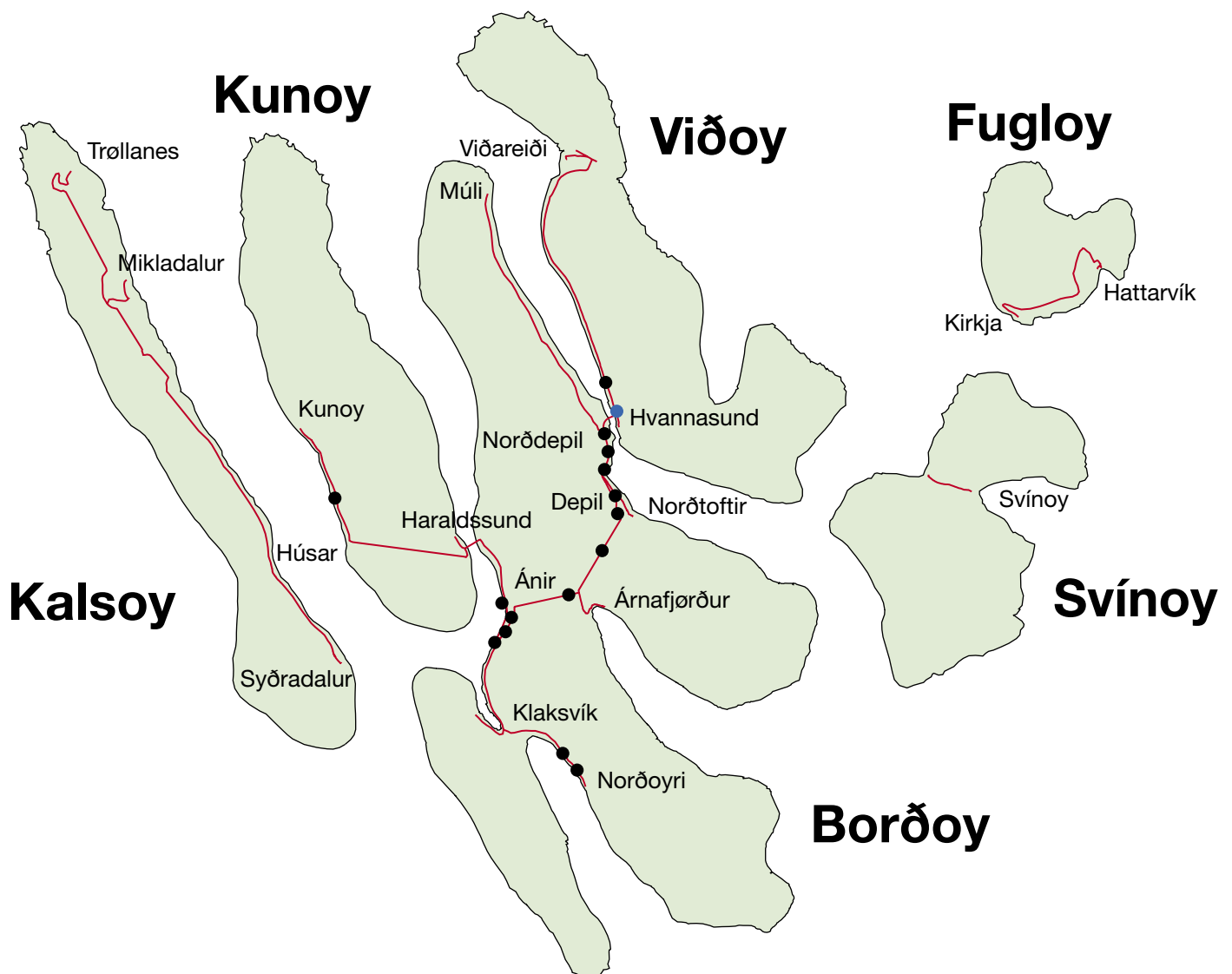
Traffic accidents per month 2003





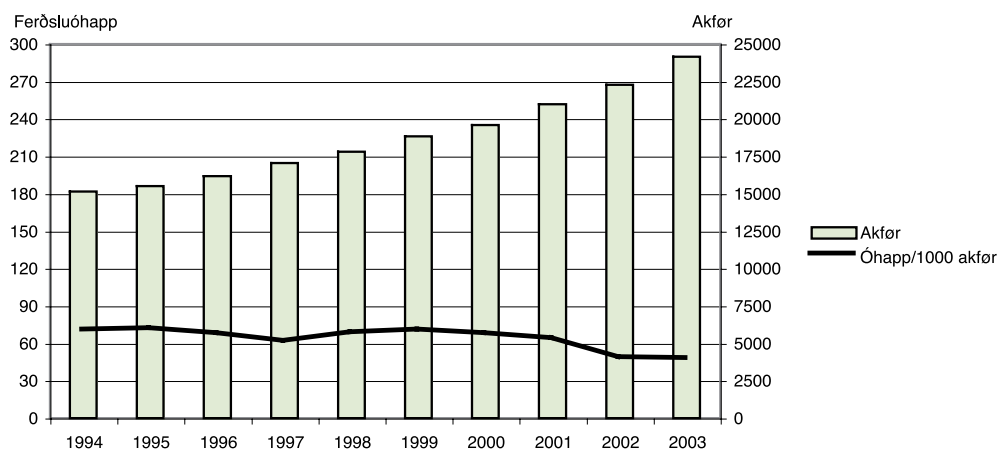






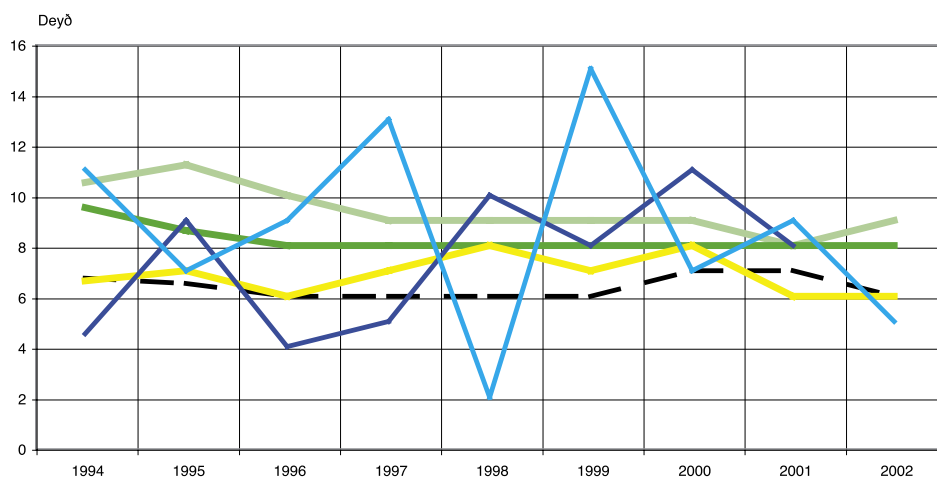
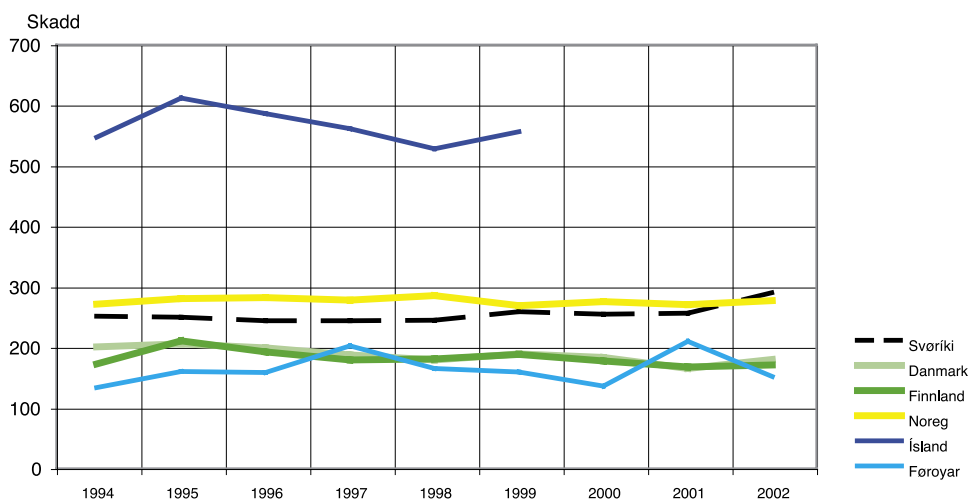
Óhapp/1000 akfør á tí samlaða vegakervinum

Traffic accidents per 1000 vehicles



Norðurlond: Skadd og deyð/100.000 íbúgvar

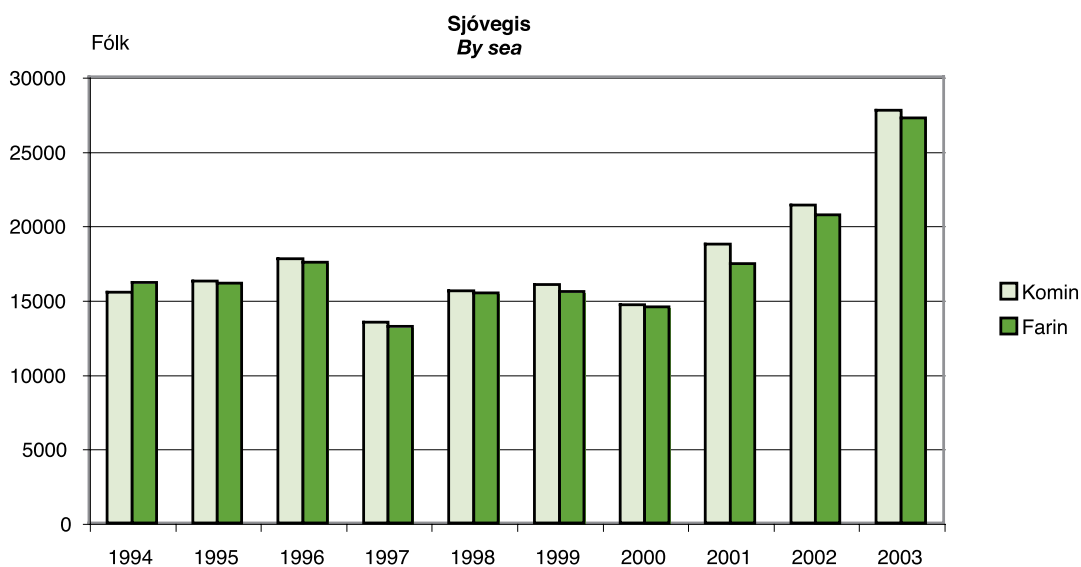
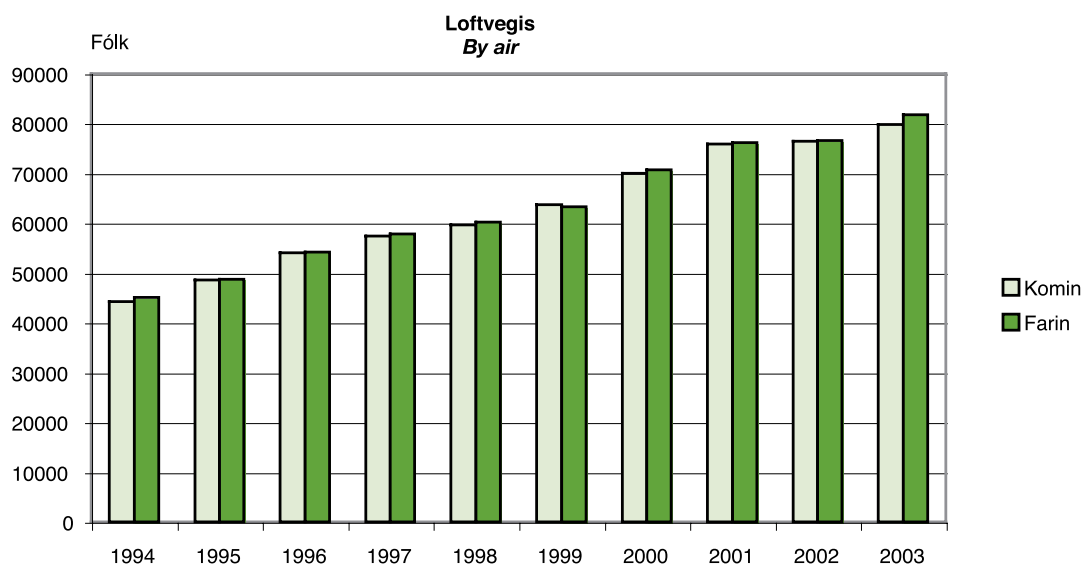
Injured and casualties per 100.000 inhabitants





Millumlanda ferðafólkaflutningur

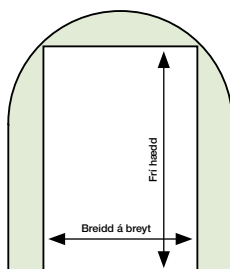
International traffic by air and sea



Vegtunlar í Føroyum

Road tunnels

	Í nýtslu ár	Longd m	ÁFS	Frí hædd m	Breidd á breyt m	Hall ‰	Hædd yvir sjóvarmálan			
							rætn.	m	rætn.	m
Suðuroy										
Sumbiartunnilin	1997	3240	369	4,6	6,0	14	S	102,6	N	54,8
Hvalbiartunnilin	1963	1450	769	3,2	3,3	56,1	S	227,0	N	150,0
Sandvíkartunnilin	1969	1500	198	3,2	3,3	14,5	S	73,6	N	104,8
Vágar										
(Gásadalstunnilin)		(1700)		(4,5)	(3,5)	(10)		(119)		(136)
Vágatunnilin	2002	4940		4,6	7,0	68,7	E	(43)	V	(3,2)
Streymoy										
Kollfjarðartunnilin	1992	2816	4872	4,5	7,0	11,9	S	48,6	N	73,5
Leynatunnilin	1977	760	2854	4,6	7,0	13,5	V	71,3	E	81,4
Eysturoy										
Norðskálatunnilin	1976	2520	2970	4,5	7,0	23	E	134,7	V	192,2
Leirvíkartunnilin	1985	2238	2071	4,6	7,0	15	E	20,4	V	53,4
Kalsoy										
Villingardalstunnilin	1979	1193	44	4,5	3,5	81	S	49,5	N	118,6
Ritudalstunnilin	1980	683		4,5	3,5	75	S	116,5	N	162,7
Mikladalstunnilin	1980	1082		4,5	3,5	28	S	143,4	N	173,1
Teymur í Djúpadal	1985	220		4,0	3,5	8	V	163,2	E	161,4
Trøllanestunnilin	1985	2248	41	4,0	3,5	16	S	149,0	N	185,0
Kunoy										
Kunoyartunnilin	1988	3031		4,6	3,5	14	E	12,2	V	54,9
Borðoy										
Árnafjarðartunnilin	1965	1680	1533	3,2	3,5	5	S	75,1	N	83,5
Hvannasundstunnilin	1967	2120	911	3,2	3,5	5	S	84,0	N	94,5





Skrá yvir landsvegir

Register of highways

Kunngerð um landsvegaskrá: Sambært § 1, stk. 3 í løgtingslóg nr. 51 frá 25. juli 1972 um landsvegir verður fyrirsett:

§ 1.

A. Suðuroyggjin

1. Frá Stóra í **Sumba** eftir nýggja vegnum vestan fyri Lopra til vegamótið við Báraldarbakka í **Vági** við teyrum:
 - a) Til mótið millum lendingarvegin og vegin yvir í Hamrabyrgi í **Víkarbyrgi**.
 - b) Sunnanífrá um Lopra til árika Akratanga á **Økrum**.
 - d) Vestanífrá til marknagarðin í Ónavík í **Lopra**.
2. Frá markinum millum Tofta- og Neshaga í **Vági** um **Øravík**, **Trongisvág** og **Hvalba** til Ánna í Hvilvt í **Sandvík** við teyrum:
 - a) Til **Nes**, **Vági**.
 - b) Sunnanífrá til vestara hornið á kirkjugarðinum í **Porkeri**.
 - d) Norðanífrá til vegamótið við kirkjuna í **Hovi**.
 - e) Til Kirkjuá í **Fámjin**.
 - f) Til portrið í Fitjabyrgi í **Nesi**, **Hvalba**.
3. Frá grótbrotinum á **Tvøroyri** út á Bø til ánni í Hamri í **Froðba**.

B. Sandoyggjin

1. Frá havnini í **Skopun** um **Sand** og Húsavík til Dalsá í **Dali** við teyrum:
 - a) Til vendiplássið við skúlan á **Skarvanesi**.
 - b) Til vegin niðan Gerðabrekku í **Skálavík**.
 - d) Vestanífrá til nýggju brúnna um Stóra í **Húsavík**.

D. Vágarnar

1. Frá Skarðsá vestan fyri Bø oman fyri bygdina til vestara endan á nýggja skúlavegnum í **Sørvági** við teyrum eystanífrá til vendiplássið á vegnum oman til **Bíggjar**.
2. Frá Blindtarminum í **Sørvági** til Lambá í **Miðvági** við teyrum:
 - a) Til parkeringsøkið framman fyri farstøðina á **Vága Floghavn**.

b) Inn til gamla landsvegin á **Vatnsoyrum**.

3. Frá vestara vegnum til havnarlagið í **Miðvági** um **Sandavág** til ferjuleguna við **Oyrar-gjógv**.

E. Streymoyggjin

1. Frá Vestara Ringvegnum í **Havn** til vendiplássið niðri á Dunga í **Kirkjubø** við teyrum:
 - a) Úr svinginum norðuri á Heyggi gjøgnum **Velbastað** til niðaru brúnna um Syðradalsá í **Syðradali**.
 - b) Til ferjuleguna á **Gomlurætt**.
2. Frá Eystara Ringvegnum í **Havn** eftir Hvítanesvegnum um **Sund** gjøgnum Kollfjarðartunnilin um **Kollafjørð**, **Hósvík**, **Áirnar**, **Hvalvík**, **Streymnes**, **Nesvík**, **Langasand**, **Haldarsvík** til Stóra í **Tjørnuvík** við teyrum:
 - a) Til túnið við gomlu royndarstøðina í **Hoyvík**.
 - b) Til vegristina í vegnum oman á **Hvítanes**.
 - d) Um **Kaldbaksbotn** til vestara hornið á garðinum um hús Johan Mohr Reinerts á Bø í **Kaldbak**.
 - e) Um **Oyrareingir** til Tríggjaráir á **Signabø**.
 - f) Gjøgnum **Hvalvík** til vendiplássið heiman fyri húsini á Kvíggjarhamri í **Saksun** og frá hesum teymi til vendiplássið á endanum á vegnum við Svartá.
3. **Oyggjarvegurin** frá Norðara Ringvegnum í **Havn** til vegamótið við Hvilvt í Kollfjarðardali við teymi til ánni norðan fyri bygdina í **Norðradali** og frá hesum teymi til Marknaá á **Ytri Fløtum**.
4. Frá rundkoyringini í **Kollfjarðardali** um **Leynar** og **Stykkið** til Fossá í **Vestmanna** við teyrum:
 - a) Gjøgnum **Leynar** til Mataránna á **Skælingi**.
 - b) Sunnanífrá til Úlvsá í **Kvívík**.
 - d) Til vendiplássið uttan fyri skúlan á **Válinum**.

E.-F. Streymoy - Eysturoy

1. Frá vegnum í **Nesvík** eftir Sundabrunni og gjøgnum Norðskálatunnin oman til vegin **millum Fjarða** við teymum:

- a) Til Djúpagarðsá sunnan fyri **Oyri**.
- b) Til íbindingina við Mýraveg við **Norðskála**.

F. Eysturoyggin

1. Frá rundkoyringini oman fyri **Norðskála** um **Ljósá** til vestara hornið á kirkjugarðinum á **Eiði** við teymi til íbindingina í vegin til býlingin á Svínánesi í **Svínáum**.
2. Frá vegnum oman fyri **Eiði** um **Funning** til vegamótið í **Funningsfirði** við teymum:
 - a) Til Dalá við **Gjógv**.
 - b) Til niðaru brúnna um Stóra í **Funningi**.
3. Frá Sandá á **Selatrað** um **Morskranes**, **Kolbanargjógv** og eftir nýggja vegnum um **Strendur** til Gjógvará á **Skála**.
4. Frá ovaru brúnni um Kumlá á **Skála** eftir ovara vegnum um bygdina Skálafjørð til vegin **millum Fjarða**.
5. Frá Stóra í **Elduvík** um **Funningsfjørð**, **Undir Gøtueiði**, **Skipanes**, **Søldarfjørð**, **Lambareiði** og til Glyvragjógv á **Glyvrum** við teymum:
 - a) Til endan á vegnum norðri á Forum í **Oyndarfirði** og frá hesum teymi til vendiplássið úti á Høvdini á **Hellunum**.
 - b) Til Stóra í **Lamba**.
6. Frá gilinum á Líðarenda á **Nesi** eftir niðaru vegnum um **Toftir**, **Saltnes** og **Runavík** til Skótá í **Æðuvík** við teymum:
 - a) Til Skúlan í **Rituvík**.
 - b) Til vegin á **Nesi**.
7. Frá vegamótinum á Krossi innan fyri **Søldarfjørð** um **Gøtugjógv** og **Kambsdal** til Gjógvará í **Fuglafirði** við teymum:
 - a) Norðanífrá til busssteðgiplássið í **Syðrugøtu**.

- b) Sunnanífrá til Eiðisá í **Norðragøtu**.

- d) Gjøgnum Leirvíkartunnin eftir niðara vegi til kirkjugarðsvegin í **Leirvík**.

G. Kalsoyggin

1. Frá gjónni á **Syðradali** um **Húsar** til parkeringsøkið við skúlan á **Trøllanesi** við teymi til brúnna um Áargeil undir Brekku í **Mikladali**.

H. Borðoy, Kunoy og Viðoy

1. Frá havnarmerkinum eystanfyrir í **Klaksvík** um **Ánir** og **Strond** eftir byrgingini um Haraldssund gjøgnum Kunoyartunnin til Myllá í **Kunoyar** bygd við teymi til Myllá í **Haraldssunds** bygd.
2. Frá mótinum millum Geilina og Gerðagøtu í **Klaksvík** til vendiplássið á **Norðoyri**.
3. Frá Ánavegnum í **Ánunum** um **Depil**, **Norðdepil** og **Hvannasund** og eftir Nýggjavegi um Heygar til Løksá á **Viðareiði** við teymum:
 - a) Til Stóra í **Árnafirði**.
 - b) Til Toftá á **Norðtoftum**.
 - d) Til Matará í **Múla**.

I. Svínoyggin

1. Frá brúnni um Eiðisá á **Svínoyareiðinum** til SEV-tornið í **Svínoyar** bygd.

J. Fugloyggin

1. Frá túninum á Veggi á **Kirkju** til Húsá í **Hattarvík**.

Stk. 2. Endar landsvegur við á, gil ella gjógv, **hoyrir brýgvín við til landsvegin.**

§ 2. Henda kunngerð kemur í gildi dagin eftir, at hon er kunngjørd. Samstundis fer úr gildi kunngerð nr. 81 frá 28. apríl 1993 um landsvegaskrá.

Vinnumálastýrið, dagfesting 20. juni 1997

Sámal Petur í Grund (sign.)
landsstýrismaður

/Arne Poulsen (sign.)



Vegalongdir

Distances

Suðuroy	Akrar	Fámjin	Froðba	Hov	Hvalba	Lopra	Porkeri	Sandvík	Sumba	Tvøroyri	Vágur	Víkarbyrgi
Fámjin	33											
Froðba	32	15										
Hov	17	17	15									
Hvalba	39	21	11	22								
Lopra	1	32	30	16	37							
Porkeri	11	23	21	6	28	10						
Sandvík	45	27	17	28	4	43	34					
Sumba	6	37	37	20	42	5	15	49				
Tvøroyri	30	12	2	13	9	28	19	15	33			
Vágur	6	26	23	9	30	4	3	36	9	21		
Víkarbyrgi	7	39	38	22	44	6	17	50	11	35	11	
Øravík	26	8	6	9	13	24	15	19	29	4	18	31

Sandoy	Dalur	Húsavík	Sandur	Skarvanes	Skálavík
Húsavík	5				
Sandur	13	9			
Skarvanes	15	10	8		
Skálavík	12	7	9	11	
Skopun	22	18	9	17	19

Borðoy, Viðoy, Kunoy	Ánir	Árnafjørður	Depil	Haraldssund	Hvannasund	Kunoy	Múli	Norðdepil	Norðoyri	Norðtoftir	Klaksvík
Árnafjørður	5										
Depil	7	5									
Haraldssund	2	7	9								
Hvannasund	10	6	2	10							
Kunoy	8	13	15	6	16						
Múli	16	13	8	18	8	24					
Norðdepil	9	6	1	11	1	17	7				
Norðoyri	7	10	12	9	15	15	20	13			
Norðtoftir	9	7	1	11	4	17	10	3	14		
Klaksvík (á Stongunum)	3	6	8	5	9	11	17	10	4	10	
Strond	1	6	8	1	9	7	17	10	8	10	4
Viðareiði	17	15	10	19	9	25	16	9	22	11	18

Kalsoy	Húsar	Mikladalur	Syðradalur
Mikladalur	9		
Syðradalur	3	12	
Trøllanes	14	6	17

Fugloy	Hattarvík
Kirkja	5

