

FJØLBROYTT SERFRØÐI

FLEIRI LEIÐIR INN  
Á LANDSVERK



**EWALD KJØLBRO**  
Stjóri, Landsverk

”

Vit síggja tað sum okkara skyldu at vera við til at skapa møguleikar fyri ung fólk í landi okkara.

## HJÁ OKKUM LÆRIR TÚ NÓGV

Landsverk er ein fakligur stovnur, sum er við til at menna og seta karmar fyri almennari bygging og infrakervi í Føroyum. Arbeids-økið er fjølbroytt, og hetta sæst aftur á arbeiðsplássinum. Vit kunnu tí bjóða eitt fakliga mennandi arbeiðsumhvørvi.

Vit síggja tað sum okkara skyldu at vera við til at skapa møguleikar fyri ung fólk í landi okkara. Tí hava vit seinnu árin tikið fleiri praktikantar og læringar inn á stovnin. Á henda hátt royna vit at skapa karmar fyri lesandi, ið sleppa at royna seg á einum arbeiðsplássi í Føroyum í lestrartíðini. Umvegis okkara sonevndu summarfuglaskipan geva vit lesandi møguleika fyri at søkja sær arbeiði hjá okkum í summarfrítíðini. Royndirnar við hesum skipanum hava higartil verið framúr góðar.

Sum stovnur fáa vit nógv burtur úr at fáa ung fólk inn á stovnin. Tað er sunt og gott fyri ein fakligan stovn sum Landsverk, at fólk seta spurnartekin við, hvat vit gera, hví og hvussu. Fólk, sum lesa og nema sær

útbúgving kunnu vita nógv, sum vit kunnu taka til okkum og læra av.

Sum stjóri eri eg eisini sannførdur um, at vit sum stovnur hava nógv at bjóða ungum nýútbúnum fólki. Landsverk er ein tungur vitanarstovnur í føroyska samfelagnum, ið er samansettur av nógvum ymiskum fakbólki og førleikum. Virkisøkini eru mong og fjølbroytt, og hevur tú tí sum nýútbúgvin møguleikan at læra eina rúgvu – bæði um øll tey ymisku fakøkini, men eisini hava vit her nógvvar serfrøðingar við drúgvum royndum, ið tú kanst læra nógv av.

Eg vóni tí, at vit á Jobmatch hesaferð, eins og undanfarin ár, fáa samband og eitt gott prát við nógv lesandi. Antin á Jobmatch ella við onnur høvi, har vit kunnu greiða frá okkara fjøltáttaða arbeiðsplássi, ið er ein spennandi starvsmøguleiki bæði í lestrartíðini og ikki minst eftir lokna útbúgving.



**ÁSA ÓSA**  
HR-leiðari

## TÍTT ARBEIÐI SÆST AFTUR Í SAMFELAGNUM

Ein stovnur sum Landsverk bæði hevur og tørvar starvsfólk við fakligari vitan á nógvum ymiskum økjum. Tí fevnir samlaði starvsfólkahópurin eisini um stóran fakligan ymiskleika.

Í lötuni eru umleið 30 verkfrøðingar og byggifrøðingar í starvi, umframt arkitekta og onnur við hægri akademiskum útbúgvingum. Eitt nú innan búskaparfrøði, samskipti og leiðslu.

Harumframt eru nógv starvsfólk við øðrum tekniskum útbúgvingum, eins og fleiri skrivstovufólk, handverkarar og arbeiðsmenn og – kvinnur starvast á stovninum. Hetta eru øll starvsfólk, ið hvør á sínum øki hava arbeiðt sær upp førleikar og umboða eina rættiliga fjølbroytta serfrøði.

Landsverk ynskir alla tíðina at fáa og varðveita bestu starvsfólkini, og tí leggja vit stóran dent á at vera eitt arbeiðspláss, har fólk kunnu taka við ábyrgd, hava góðar møguleikar fyri fakligari menning og royna samstarv tvørtur um fakmørk.

Stovnurin sær tað eisini sum sína ábyrgd at vera við til at menna og útbúgva lesandi. Tí verður dentur lagdur á at taka ímóti lesandi í praktikk og geva teimum møguleika fyri at fáa eitt summarstarv.

Inni í blaðnum er ein samrøða við Katrin Andersen, ið júst hevur verið í praktikk innan HR-økið hjá Landsverki, og sum nú skrivar uppgávu um arbeiðsplássið. Hetta er fyrstu ferð Landsverk hevur havt starvs-næming innan hetta økið, og tað hevur verið sera áhugavert. Hetta gav okkum høvi at síggja okkara arbeiði frá eini aðrari síðu.

– Eg kenni tað sum ein spennandi

framíhjárætt at arbeiða á einum almennum stovni, sum varðar av økjum, ið skapa beinleiðis virði fyri allar borgarar í landinum. At vera við til at skapa varandi virðir, og samstundis stuðla undir lesnaðin hjá ungdomi okkara, er fyri meg sera týðandi, sigur Ása Ósa, HR-leiðari á Landsverki.

– Eftir føroyskum mátistokki er stovnurin bæði stórur og týðningarmikil. Vit byggja, ella eru byggiharrar, innan vegir, bygningar, havnir og tunlar. Ein kann siga, at starvsfólkini á hendan hátt liva upp til slagorðið hjá stovninum „vit byggja land“, og sostatt hava eitt arbeiði, sum veruliga munar og sæst aftur í samfelagnum, sigur Ása Ósa.

”

Landsverk ynskir alla tíðina at fáa og varðveita bestu starvsfólkini.





# STOVNUR VIÐ TÝÐANDI UPPGÁVUM

Landsverk er stovnur undir Samferðslumálaráðnum, og líka síðani byrjanina í 1948 hefur stovnurin fyrisitið byggitekniskar uppgávur fyri land og kommunur. Í dag eru uppgávurnar enn fleiri og fjölbroyttari.

Við samanlagt 145 starvsfólkum er Landsverk eitt av størstu arbeiðsplássum í landinum. Her arbeiða verkfrøðingar, arkitektar, byggifrøðingar, teknikarar, skrivstovufólk, samskiftisfólk, HR-fólk, umframt handverkarar, arbeiðsfólk og fólk við øðrum útbúgvingum.

Landsverk hevur um hendi vega-, havna- og byggiharrauppgávur. Av størri verkætlanum í gerð kunnu millum annað nevast Viðareiðistunnin, nýggjur og stórir H-bygningur til Landssjúkrahúsið í Havn og Skúladepilin við Marknagil. Eitt samlað yvirlit yvir allar verkætlanir hjá stovninum finst á [www.landsverk.fo](http://www.landsverk.fo).

Landsverk er ráðgevi hjá myndugleikum, og ger ætlanir og forkanningar í sambandi við landsvegir, tunlar, havnir, bygningar, tyrlupallar og innan flogvallaðkið. Stovnurin fremur ætlanir á hesum økjum og stendur fyri bæði rakstri og viðlíkahaldi.

Nógvar av teimum tænaðum, ið

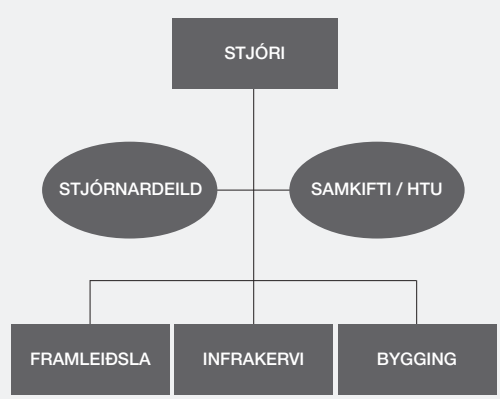
Landsverk veitir, merkir tú beinleiðis í gerandisdegnum. Asphalt verður framleitt og lagt út á vegakervið, eins og nóg ymisk sløg av skervi verða framleidd, sum fer til gøtur, tún og annað byggivirksemi.

Ein onnur serlig uppgáva er at máta veður og vind, streym, aldu, fjøru, flóð og at gera havbotnskanningar.

Um veturin rudda fólk hjá Landsverki veginar fyri kava, salta og kunna fólk um koyrilíkindi. Eisini tekur stovnurin sær av vegamerkingum, vegaskeltum og upplýsir um ferðslutrygd. At enda umsitur Landsverk øll aliloyvi í landinum og teir smáu siglingarvitarnar við firðir og sund.

Í skrivandi løtu arbeiða 145 fólk á Landsverki, har av 58 á høvuðsskrivstovuni á Tinghúsvegnum í Havn og 87 kring landið. Umroknað til ársverk er starvsfólkatalið tilsamans 142.

## BYGNAÐUR Á LANDSVERKI



**Útgevandi:** Landsverk, desember 2015 ©  
**Lagt til rættis:** Samskiftiseindin á Landsverki  
**Myndir:** Kristfríð Týril, Landsverk  
**Sniðgeving og uppseting:** Sendistovan  
**Prent:** Estra

Við endurgeving av innihaldi í blaðnum skal keldan týðiliga upplýsast.  
Eintøk av blaðnum fáast við at venda sær til:  
**Landsverk** • Tinghúsvegur 5 • 100 Tórshavn • Tlf. 340 800 • [lv@lv.fo](mailto:lv@lv.fo) • [www.lv.fo](http://www.lv.fo)





33 ára gamli Arne Debess Madsen hevur verið leiðari á byggideildini síðani juni í ár

## EITT FAKLIGA STERKT TOYMI

Byggideildin á Landsverki er seinastu árin farin frá at vera ein lítil deild til í dag at taka sær av so at siga allari almennari bygging undir landinum. Her verður hugsað um bæði bygningar, tunlar og vegir. Arbeitt verður tætt saman við vinnulívinum og politisku skipanini, serliga aðalráðunum, sum eisini áseta, hvørjar verkætlanir verða settar í gongd. Tað er eisini á Byggideildini, at ein komandi arkitekturpolitikkur fyri landið verður smíðaður, og viðlíkahaldið av øllum almennum bygningum undir landinum verður fyriskipað.

Arne Debess Madsen er leiðari á Byggi-deildini. Hann er útbúgvinn elektrikkari og verkfrøðingur, og saman við honum á deildini eru fólk við nógvum ymiskum førleikum og útbúgvingum. Bæði verkfrøðingar, byggifrøðingar og arkitektar.

– Sum starvsfólk á Byggideildini á Landsverki ert tú í einum fakliga sterkum umhvørvi saman við fólki við sera ymiskum arbeiðsroyndum. Tí er hetta eitt gott stað fyri ein og hvønn, ið ynskir at menna seg. Bæði í breiðari merking og innan eitt serligt øki. Arbeiðir tú her, er eisini skjótt at uppbyggja sær eitt gott netverk, ið kann gagna tær frameftir, sigur Arne D. Madsen.

Verkætlanarleiðsla, har Landsverk hevur yvirskipaðu ábyrgdina av eini verkætlan frá byrjan til enda, fyllir nógv í dagliga arbeiðinum á Byggideildini. Uppgávan hjá verkætlanarleiðarunum snýr seg í høvuðsheitum um at stýra tíð, peningi og góðsku. Samstundis skulu teir tryggja ein ávísan framdrátt í verkætlanunum og ikki minst halda givnar figgjarkarmar. Sambært Arna er ein góður verkætlanarleiðari ein, ið megnar at skapa eina felags fatan millum

partarnar í verkætlanini og at tryggja, at allir partar siggja og skilja málini fyri framman. Hesin leiklutur er helst tann týðningarmiklasti í eini verkætlan. Men eisini byggileiðslan á sjálvum byggiplássinum er týðningarmikil.

”

Á Byggideildini kemur tú í eitt fakliga sterkt umhvørvi saman við fólki við sera ymiskum arbeiðsroyndum.

– Hetta er nakað, vit hava stórt fokus á í lötuni, nú nógv gongd er í samfelagnum. Sum byggileiðari skalt tú vera fakliga sterkur og savnandi. Tú skalt duga at siggja avleiðingar av avgerðum og at stýra uttan um forðingar. Tá byggileiðsla veruliga eydnast, er góð gongd á plássinum við lítlum og ongum forðingum, sigur Arne Debess Madsen.

Afturat hesum eru aðrir førleikar, ið eisini hava stóran týðning í dagliga arbeiðinum. Her verður serliga hugsað um førleikar innan tíðarplanlegging, prosjektgransking, figgjarstýring, eftirlit, byggilist og byggitøkniligar metingar. Alt hetta, og nakað afturat, skal til fyri at røkja uppgávuna sum byggiharri til fulnar.

Sum deild arbeiðir Byggideildin fyri at skapa eitt gott og mennandi arbeiðsumhvørvi. Øll kunnu læra meira. Tí eru síðumansupplæring og førleikamenning lyklorð á deildini, tá tey royna at gerast fakliga sterkari. Nógv arbeiði fer fram í verkætlanartoymum, har øll sleppa at hava ávirkan innan júst sitt øki.

– Tá tú soleiðis sameinar áhuga, fakligan førleika og ávirkan, fært tú aloftast nakað jaligt burturúr. Á henda hátt tryggja vit millum annað, at uppgáurnar verða best møguliga røktar, sigur Arne Debess Madsen.

Hesin háttur at arbeiða eftir loyvir hvørjum einstakum at arbeiða innan júst tað økið, hann ella hon hevur størst áhuga í.

Jan á Argjaboða, verkfrøðingur og verkætlanarleiðari, avmyndaður í sýnishølunum fyrri stóru útbyggingina av Landssjúkrahúsinum



# GÓÐIR MØGULEIKAR FYRI SPENNANDI STARVSLEIÐ

Jan á Argjaboða hevur eina starvsleið sum verkfrøðingur, ið gongur frá Grønlandi yvir Danmark, Nepal, Mozambique, Afghanistan, Indonesia og Føroyar. Í dag er hann verkætlanarleiðari á stóru verkætlanini á Landssjúkrahúsinum, ið millum annað fevnir um nýggjan psykiatriskan depil.

Avbjóðingar hevur Jan á Argjaboða ongan tíð gingið av vegnum fyrri. Tað prógvar hansara meira enn 30 ára gamla starvsleið, har hann iroknað Føroyar hevur arbeitt í sjei londum. Hendan spennandi lívsleiðin byrjaði síðst í sjeitiárunum, tá hann fór at lesa verkfrøði á Aalborg Universiteti, og í 1984 stóð liðugur sum sterkstreym-verkfrøðingur.

Fyrsta starvið var sum ráðgevi hjá Orkuráðnum í Føroyum. Síðani hevur útbúgvingin ført argjamannin til so eksotisk lond sum Grønland, Nepal, Mozambique, Afghanistan og Indonesia.

Jan á Argjaboða byrjaði sum verkætlanarleiðari á Landsverki í 2011. Áðrenn tað var hann leiðari á Tænastudeplinum á Landssjúkrahúsinum í fimm ár.

Tí var tað eitt natúrligt framhald av starvsleið hansara at koma á Landsverk og gerast prosjektleiðari á stóru útbyggingini av Landssjúkrahúsinum. Hendan fevnir um sonevnda H-bygningin, har nýggjur psykiatriskur depil verður staðsettur, umframt somatisk seingjardeild, rehabilitering og køkur.

Sum prosjektleiðari hevur Jan á Argjaboða ábyrgdina av at definera uppgávuna og finna semju um, hvat byggjast skal, so bæði tíðarætlan og fígurjarkarmur halda.

– Tað snýr seg um at føra dreymarnar hjá byggjáranum og brúkarunum út í lívið. At samstarva við ráðgevarar og arkitektur, sum tekna prosjektið, at finna arbeidstakarar til at byggja, og at hava eftirlit við útreiðslunum, sigur Jan á Argjaboða.

Hann heldur seg hava góðar førleikar til at stýra og loysa hesa stóru og týðningarmiklu uppgávu.

– Starvið hjá mær er bæði fjølbroytt og áhugavert. Tað er ein stór avbjóðing at koma runt um alla verkætlanina og hava yvirblikkið yvir alt. Hetta krevur eina góða allround-vitan um byggifakið, bæði við atlit at konstruktión, HVS, el og onnur viðurskiifti í sambandi við bygging sum heild. Samstundis skal ein megna at hava nógvar bóltar í luftini í senn og ikki minst hava is í búkinum.

## Bróta úr nýggjum

Eitt spennandi við verkætlanini er, at tey

arbeiða við sonevnda BIM-skipanini, ið stendur fyrri Building Information Modelling, sum er ein nýmótans háttur at tekna og stýra bygging eftir.

– Vit menna nýggjar tekniskar loysnir til Landssjúkrahúsið, sum ikki eru sæddar fyrr nakrastaðni. Tað er spennandi í sjálvum sær, sigur Jan á Argjaboða.

Hann vísir á, at størsta avbjóðingin hjá honum er at fáa tað fíggarliga til at halda, og at syrgja fyrri, at tann peningur, sum er lovaður til verkætlanina, veruliga kemur.

Jan á Argjaboða mælir øllum verkfrøðislesandi við áhuga fyrri bygging at venda eyguni móti Landsverki, sum er ein stovnur við einum havi av møguleikum fyrri ein nýútbúnan.

– Júst tí stovnurin er lutfalsliga stórur, fáa øll møguleika fyrri at virka innan sítt áhuga-øki. Vit hava jú tað ta mest professionellu byggjorganisatiónina í landinum, so møguleikarnir eru stórir fyrri eini spenandi starvsleið, sigur Jan á Argjaboða.

# YMSAR DEILDIR VIÐ FELAGS MÁLI

Vit leggja stóran dent á at fáa fólk at arbeiða sjálvstøðugt, sigur Armgarð E. Steinhólm, leiðari fyri planeindina á Deildini fyri Infrakervi

Armgarð E. Steinhólm hevur útbúgving sum sivilverkfrøðingur frá DTU, og hevur seinastu tíggu árinum starvast á Landsverki. Fyrst sum verkfrøðingur og seinastu fimm árinum sum leiðari fyri planeindina á Deildini fyri Infrakervi.

Í planeindini eru í lútuni níggju starvsfólk, fyra sivilverkfrøðingar, trý teknikkarar og tveir fulltrúar. Í stuttum kann sigast, at tey fyrst og fremst og yvirskipað arbeiða fyri at gera tað lætt og trygt at ferðast á infrakervinum í Føroyum.

Í sambandi við størri verkætlanir, sum eitt nú Viðareidistunnilin, eru tað hesi fakfólk, sum hava tilrættilagt tunnilin og fylgja við í verkætlanini, hóast tey ikki leiða sjálvt byggiabeiðið. Er talan hinvegin um smærri verkætlanir, gera tey alt arbeiðið frá hugskoti til at standa fyri at fáa arbeiðið framt.

– Eg haldi, vit hava ein lættan tóna, og øll sleppa til orðanna á okkara deild. Vit leggja stóran dent á, at fólk arbeiða sjálvstøðugt, eru forvitin og faklig. Ígjøgnum strategi-arbeiðið hyggja vit áhaldandi eftir, hvørji starvsøkir kunnu gerast øðrvísi, og hvussu vit kunnu menna okkum. Vit fylgja væl við í tí, sum rørir seg í londunum kring okkum

og luttaka í norðurlendskum samstarvi og gransking, sigur Armgarð.

Eins og á øðrum deildum á Landsverki koma eisini nógvar ymskar uppgávur á borðið. Onkur situr kanska við eini stórari verkætlan, sum til dømis einum tunli, samstundis sum viðkomandi skal gera uppskot til at gera tað tryggari at fáa fólk yvir um vegin, ella skal gera viðmerkingar til okkurt lógaruppskot ella kunngerð, ið hevur við ferðslu at gera. Arbeitt verður eisini tætt saman við hinum deildunum á Landsverki í tvørfakligum toymum.

Byggimálsviðgerð er ein onnur uppgáva, og alt tað, sum verður bygt fram við landsvegnum í øllum landinum, verður viðgjørt á deildini. Starvsfólkini koma sostatt runt og kenna nærum hvønn krók í landinum.

Umframt alt hetta savna tey á deildini eisini inn dátur um infrakervi og ferðslu. Tað veri seg uppmátning á landi og sjógvi, ferðsluteljingar og ferðmátningar. Hetta verður gjørt fyri, at arbeiðið skal vera so væl grundað á fakta, sum tilber.

– Eg haldi, tað er gott at arbeiða á einum so stórum arbeiðsplássi, har tað eru deildir, ið arbeiða hvør við sínum serliga øki. Tað veri seg innan fíggarstýring, HR, verkætlanarleiðslu, samskipti, rakstri, ella sum hjá okkum planlegging. Vit eru ymisk fakliga og arbeiða við ymskum, men tó øll fram ímóti einum felags máli – vit byggja land, sigur Armgarð E. Steinhólm at enda.

”

Yvirskipaða uppgávan hjá okkum er at gera tað lætt og trygt at ferðast á infrakervinum í Føroyum.





Hóast Brynjar Johannesen er farin undir at lesa marknaðarföring og handil, hevur tíðin á Landsverki verið sera virðismikil, sigur hann.

# GJØRDI MÍTT HUGSKOT TIL VERULEIKA

Hann hevur gingið á Tekniska Skúla í Havn, og nú er hann fluttur til Kolding, har hann er farin undir at lesa „International Business“ innan marknaðarföring og handil á lærda háskúlanum í býnum.

Brynjar Johannesen hevur í tveimum færum verið í starvi á Landsverki. Fyrst sum praktikantur, tá hann las til framleiðslutækning á Tekniska Skúla í Havn, og síðani sum summarfuglur.

– Tað, sum eg helt vera bæði stuttligt og áhugavert, var, at eg slapp at gera mítt egna hugskot til veruleika. Eg mælti til at taka upp allar ruturnar á landsvegnum á video og leggja tær inn í eitt elektroniskt kort, og hetta slapp eg at gera, sigur Brynjar Johannesen.

Allir landsvegirnir eru ikki tiknir upp enn, men í øllum færum væl meira enn helmingurin. Øll Suðuroyggin og Vágoyggjin eru filmaðar bæði aftur og fram, meginparturin av Streymoynni og stórir partar av Eysturoy og Norðoyggjum.

Fyrimunurin við upptøkunum er í sambandi við viðlíkahald, har tú í staðin fyri at fara út í bili, kann gjøgnumganga upp-tøkurnar, um til dømis eitt rulluportur ikki er í nóg góðum standi, hvar ein bilverja byrjar og endar, ella hvussu skeltingin sær út.

– Hetta var ein spennandi uppgáva, sum nú liggur í eini dátabasu og ger nyttu í sambandi við viðlíkahaldið. Eg havi fingið sera nógvar jaligar afturmeldingar um hesa loysnina, sigur ungi havnarmaðurin.

Eisini hevur Brynjar Johannesen á Landsverki fingist við at skráseta, hvar ferðsluóhapp eru hend.

– Í staðin fyri at gera okkurt ónyttugt, havi eg følt, at hetta arbeiðið, sum eg havi gjørt, ger mun fyri arbeiðsuppgávnar hjá stovninum. Tað er ein góð kensla, sigur Brynjar Johannesen.

Hóast hann ikki beinleiðis kann nýta royndirnar frá Landsverki í sínum núverandi lestri, so hava hesar royndir givið honum nógva á tí persónliga planinum. Tað er ein góð barlast í nýggja lesnaðinum.

# EG SLAPP AT TAKA ÁBYRGD

Tað var bæði gevandi og spennandi at vera „summarfuglur“ á Landsverki. – Eg slapp veruliga at royna meg og at taka ábyrgd fyri tí, sum eg varð settur til at umsita, sigur Jógvan Ósá, ið hevur havt lestrarstarv á Landsverki tvey tey seinastu sumrini.

Orsøkin til, at Jógvan Ósá valdi at søkja summarferiustarv á Landsverki, var, at tað fyrst og fremst var viðkomandi fyri hansara útbúgving sum byggifrøðingur. Somuleiðis tí, at hann helt tað vera spennandi at sleppa at arbeiða á einum føroyskum arbeiðsplássi, eftirsum hann fyrr hevur roynt seg á einum donskum arbeiðsplássi.

– Mær dámdi sera væl á stovninum, uppgávnar vóru spennandi og avbjóðandi, og tað kendist gott at fáa veruliga ábyrgd fyri tí, sum ein slapp at arbeiða við. Eg havi lært nóg, fingið góðar royndir og havi ment meg fakliga, sigur Jógvan Ósá.

Tað var ein ávísur munur á avbjóðingunum í fjør í mun til í ár.

– Í 2014 var eg meira ein stuðul hjá teimum, sum vóru úti á byggiplássinum, men nú, eg eri farin at lesa til sivilverkfrøðing, varð litið mær upp í hendi at vera beinleiðis verkætlanarleiðari og harvið at taka fulla ábyrgd av eini verkætlan. Hetta á Miðnámsskúlanum á Kambsdali. Tað var sera mennandi fyri meg, tí tað tvingaði meg til at hugsa sera neyvt um, hvørjar avgerðir eg tók, sigur Jógvan Ósá.

Uppgávnar fevndu millum annað um at gera útbjóðingartilfar fyri innbúgv til bæði

Miðnámsskúlan á Kambsdali og Tekniska Skúla í Klaksvík, har Jógvan Ósá eisini hevði eftirlitið um hendi. Somuleiðis at gera útboð fyri endareingerðing av bygninginum í varðu íbúðunum í Mýlnutúni í Klaksvík.

Eisini fevndi arbeiðið um at gera uppskot til eina umbygging av einum lærararúmi í gamla bygninginum í skúlanum á Kambsdali, sum skuldi byggjast um til skúlastovu fyri næmingar við breki.

– Sjálvt um ein hevur lisið um leiklutin sum byggiharri, so er tað nakað heilt annað at sleppa at royna tað í veruleikanum, sigur Jógvan Ósá, ið hevur lokið prógv sum byggifrøðingur og nú er farin at víðari-útbúgva seg sum sivilverkfrøðing á Aalborg Universiteti við stóði í Keyptmannahavn.


Ein stórir partur av arbeiðinum hjá Jógvani Ósá snúði seg um samskipti og samskipan av samstarvinum við arbeiðstakarar og arkitektur á øllum plássum.

Jógvan Ósá vísir á nógvar aðrar fyrimunir fyri ein lesandi, sum sleppur at royna seg á einum veruligum arbeiðsplássi. Millum annað tað at fáa betri yvirlit yvir leiklutirnar hjá teimum ymsu aktørinum innan byggivinnuna, hvussu hesir roynast í praksis, og hvat byggiharraleikluturin í veruleikanum fevnir um.

Bæði í fjør og í ár hevur Jógvan Ósá, ið er byggifrøðingur og nú lesur til sivilverkfrøðing, havt summarferiustarv á Landsverki.







1. júlí 2015 byrjaði Halltóra Poulsen sum skrivstovunæmingur á Landsverki.

# SPENNANDI AVBJÓÐING FYRI EIN NÆMING

Fyri Halltóru Poulsen var Landsverk eitt natúrligt val at venda eyguni ímóti, tá hon skuldi kjósa sær lærupláss sum skrivstovukvinna. Hetta hevur hon ikki angað.

Eftir at hava lokið fyrst fólkaskúla, síðani HF, FHS og SIT, valdi 25 ára gamla Halltóra Poulsen, sum er ættað úr Sumba, men búsitandi í Kollafirði, at søkja sær skrivstovulærupláss. Tí passaði tað henni væl, at Landsverk søkti skrivstovunæming til høvuðsskrivstovuna á Tinghúsvegnum.

– Eg helt, at Landsverk virkaði sum eitt áhugavert arbeiðspláss við víðfevndum virkisøkjum, so eg ivaðist ikki at søkja, tá eg sá eina lýsing eftir skrivstovunæmingi. Nakað annað er so, at eg als ikki væntaði at fáa tað, men glað var eg, tá tað kortini eydnaðist, sigur Halltóra Poulsen.

Nýggi næmingurin á Landsverki byrjaði í læruplássinum 1. júlí og er sloppin at royna munandi meira hetta fyrsta hálvíð árið, enn hon hevði droymt um.

– Eg hevði als ikki væntað, at eg slapp at arbeiða so sjálvstøðugt og taka so stóra ábyrgd, sum eg havi fingið. Hetta er sera jaligt og mennandi fyri ein ungan persón, tí ein fær roynt síni persónligu mörk, sigur Halltóra Poulsen.

Nýggi næmingurin byrjaði í móttøkuni við journalskipanini, nevnd 360. Hetta var ein stórur fyrimunur, tí við at sita í móttøkuni kom hon skjótt at kenna øll starvsfólkini á høvuðsskrivstovuni, sum eru sløk 60 í tali.

Halltóra Poulsen hevur síðani fingið ábyrgd av øllum fartelesfonunum og haldum til hesar, eins og samskipti við televeitaran. Eisini hevur hon ábyrgd av teimum mongu skrivstovulutunum og skal syrgja fyri, at hesir eru á goymslu. Somuleiðis at syrgja fyri, at alt er til taks í fundarhøllum og kaffi-

køtum. Í lötuni starvast hon í bókhaldinum, har hon avstemmar tær ymsu banka-konturnar hjá stovninum.

Spurd um, hvat hon heldur um Landsverk sum arbeiðspláss, sigur Halltóra Poulsen.

– Hetta er eitt sera gott arbeiðspláss. Starvsfelagarnir eru bæði fittir, blíðir og hjálpsamir. Tá ein kemur inn sum næmingur, hevur ein ikki ta stóru vitanina, men eg fái alla ta hjálp og upplæring, sum eg havi tørv á. Eg haldi, at tað sum eyðkennir arbeiðsplássíð er tað, sum ein kann kalla „positiv energi“.

Lærutíðin sum skrivstovunæmingur er tvey ár.



# LANDSVERK ER EITT FRÁLÍKT ARBEIÐSPLÁSS

Tá Katrin Andersen, sum lesur cand. merc. í organisatión og strategi á universitetinum í Aalborg, valdi at søkja sær praktikkláss á Landsverki, var valið ikki tilvildarligt.

Hon vildi hava avbjóðingar, og at valið fall á Landsverk var ikki tilvildarligt. Hetta sigur 25 ára gamla Katrin Andersen av Argjum um sítt val av praktikklássi.

– Tað hevði stóran týðning fyri meg at koma til eitt áhugavert arbeiðspláss við nógvum ymsum virkisøkjum og uppgávum, sum geva mær avbjóðingar. Fyri mær er Landsverk heilt greitt eitt sera áhugavert og fjølbroytt arbeiðspláss, sigur Katrin Andersen, sum lesur cand. merc. í organi-

satión og strategi á Aalborg Universiteti.

Hon hevur serliga áhuga fyri HR-økinum, og helt tað vera áhugavert at finna útav, hvussu stutt er við hesum øki í Føroyum.

– Eg kannaði heimasíðuna hjá Landsverki og sá, at tað var fitt av tilfari at finna um HR-økið. Síðani setti eg meg í samband við HR-leiðaran, sum var skjót at skriva aftur og vísti áhuga fyri at fáa meg í praktik. Hetta gav mær enn størri áhuga at taka mína praktikktíð á júst Landsverki, tí tað tyktist

bæði spennandi og avbjóðandi, sigur Katrin Andersen.

## Slapp at royna nógv

Praktikktíðin vardi í trýggjar mánaðir frá 1. september til 30. november 2015.

– Eg haldi, at eg eri sloppin at royna rættiliga nógv hesa tíðina. Eg havi skrivað starvslýsingar, verið við til starvssetanir, bólkamenningarsamrøður, har eg havi arbeiðt við at gera eitt uppskot til leist





Katrin Andersen sigur seg hava fingið nógv burtur úr praktikktíðini á Landsverki og hevur ætlanir um at skriva høvuðsuppgávu um HR-økið á stovninum.

”

Eg haldi, at eg eri sloppin at royna rættiliga nógv hesa tíðina.

fyrí hesa samrøður. Somuleiðis havi eg arbeitt eitt sindur við, hvussu fráfaringsamrøður skulu handfarast, skipað fyrí kunningardegí, ymsum skeiðum, luttikið í einum føroyskum HR-forumi saman við HR-leiðaranum á Landsverki, endurskoða ymisk økir innan HR, skrásett neyðugar upplýsingar í HR-skipanini og verið við á ymsum innanhýsis og uttanhýsis fundum, sigur Katrin Andersen.

Eisini nevni hon aðrar uppgávur, sum hon hevur sitið við. Eitt nú at vera við til at skipa fyrí heilsuátaki, jobmatch, jólaborðhaldi, eins og gjørt ætlan fyrí tíðina hjá fólaskúlapraktikantum, sum koma í praktikkk á Landsverki. Umframt tað eru nógvar dagligar adhoc-uppgávur, sum gerast skulu. Eitt nú at skráseta sjúkradagar og sækja um sjúkradagar.

– Eitt er at lesa, og eitt annað er at koma út í veruliga arbeiðslívið. Tað haldi eg hevur verið sera mennandi og givið mær nóg. Við at koma burtur frá lestrarumhvørvinum eina

tíð, sær ein veruliga samanhingin í, hvat arbeiðsmarknaðurin hevur at bjóða, sigur Katrin Andersen.

Hon letur eisini væl at arbeiðsumhvørvinum á Landsverki.

– Eg havi verið sera væl móttikin av starvsfólkunum, sum hava verið bæði fyríkomandi og opin. Hetta hevur verið hent hjá mær, tí eg skal skriva eina uppgávu í sambandi við praktikktíðina, sigur Katrin Andersen.

### Høvuðsuppgávu um Landsverk

Spurd um, hvat hon hevur lært á Landsverki hesar trýggjar mánaðirnar í praktikkk, sigur Katrin Andersen.

– Eg havi fingið váttan fyrí, at her eru nógvir arbeiðsmøguleikar og nógv økir at taka sær av. Eg havi lært, hvussu starvsfólkaumsiting fer fram á einum almennum stovni í Føroyum, og hvat skal til fyrí at handfara uppgávarnar á rættan hátt, so trupulleikar ikki stinga seg upp aftaná.

Eg havi sæð, at tey amboðini, eg havi lært, kunnu brúkast til nakað, og at tað er gott við sparring á einum arbeiðsplássí.

Tíðin á Landsverki hevur eisini givið Katrin Andersen hugskot til og mót upp á at skriva høvuðsuppgávu um HR-økið á stovninum.

– Her er nógv at tveita seg útyvir, men enn havi eg ikki støðu til, júst hvat evnið neyvt skal snúgva seg um, sigur Katrin Andersen, sum væl kundi hugsað sær at søkt starv á Landsverki í framtíðini.

Hon heldur, at Landsverk er ein stovnur, ið kann bjóða bæði lesandi og nýútbúnum nógvar spennandi avbjóðingar.



# LANDSKAPSARKITEKTUR Á LANDSVERKI

Fyri Hallu Áargarð, ið lesur landsskapsarkitektúr í Keypmannahavn, var tað natúrligt at savna seg um sonevndu Sóljuleiðirnar, tá hon arbeiddi sum „summarfuglur“ á Landsverki á sumri 2015.

Í oktober 2015 skipaði Arkitektafelag Føroya fyri arkitektadøgum, og í hesum sambandi heitti felagið á Landsverk um at geva sitt íkast til kjakið um arkitektúr. Her var upplagt at taka støði í tí arbeiði, sum Halla Áargarð, ið lesur til landskapsarkitekt, gjørði fyri Landsverk í sambandi við Sóljuleiðir í summar.

Arktitektúrur snýr seg nevnliga ikki bert um bygningar, men so sanniliga eisini um tilrættislegging av infrakervinum á landi. Ein partur av hesum eru sonevndu Sóljuleiðirnar, ið eru serliga náttúruvakrir vegateinar í Føroyum, sum í ávísum førum eru alternativar farleiðir.

Visjónin við sonevndu Sóljuleiðunum er at geva teimum ferðandi góðar upplivingar. Tankin aftan fyri hetta er, at ein vegur hevur eitt virði, hóast ferðslan er minkandi, ella upprunaliga endamálið við vegnum er burtur. Møguliga tí ein nýggjur vegur ella tunnil er gjørdur. Virðið á hesum upprunaliga vegnum eiga vit ikki at missa, tí vegurin kann nýtast á annan hátt. Til dømis sum ferðafólkavegur ella súkkluvegur.

Í Samferðsluætlanini 2008-2020 verður peikað á nøkur landsvegastrekki við lítlari og ongari ferðslu, ið kunnu nýtast til sonevndar Sóljuleiðir. Her kunnu bæði færoyingar og ferðafólk koyra spakuliga og njóta koyritúrinn og náttúruna uttan at vera til ampa fyri ferðsluna annars. Tað eru Landsverk og Ferðaráðið – nú Visit Farøislands – ið saman hava valt júst hesar leiðir.

Sóljuleiðirnar, sum liggja í serliga vøkrum landslagi, fara við tíðini at verða gjørdar

út við dvalarvikum, víkiplássum og øðrum uppihaldsstøðum, har til ber at steðga og njóta náttúruna. Sóljuleiðirnar minna nógv um teir norsku „turistvegirnar“ og nakað um dansku „margerittrúturnar“.

Á Sóljuleiðunum ræður ikki bert um at koma fram, men líka so nógv at uppliva ferðina og landslagið, tú koyrir ígjøgnum, har tað bráðliga skiftir frá stórbærum útsýni til bert at síggja tað, sum er beint við.

Í summar vóru hesar Sóljuleiðir lýstar nærri, og hendan lýsing skal vera grundarlag undir komandi kunning um Sóljuleiðirnar og gerð av eitt nú dvalarvikum.

Halla Áargarð, ið er landskapsarkitektlesandi, gjørði í summar eina lýsing av so nevndu Sóljuleiðunum. Her eru nøkur brot úr lýsingini:

Tann færoyska náttúran er ein rá og ber náttúra við fjøllum og dalum, sum saman skapa eina stórsliðna náttúru. Av tí at lendið í náttúruni er so bert, vera landslagsrúmini í Føroyum ikki skapt av plantum og trøum, men av sjálvum lendinum.

Samanspælið millum oyggjarnar skapa tey størstu rúmini, fjøllini og dalarnir skapa tey miðal stóru rúmini, og høvdir og stórir steinar skapa tey lítlu landslagsrúmini. Tað tætt, lítla rúmið verður til dømis skapt av einum skarði inn í fjallið og hevur ein vakran foss, sum gevur rúminum lív.

Tað avmarkaða stóra landslagsrúmið kann vera avmarkað av fjøllum, sum saman skapa ein skálformaðan dal við bygdini niðri í botninum.

Í frágreiðingini verður arbeitt víðari við

hesum trimum ymisku landslagsrúmunum og teimum ymisku dygdunum, sum rúmini hvør sær hava.

Tá ferðast verður í bili, er møguligt at uppliva eina nógv størri vídd, enn tá ferðast verður til gongu. Tað er møguligt at ferðast við 80km/t í mun til teir 5-7 km/t sum møguligt er at ferðast við til gongu. Munurin á ferðini á leiðini ger, at tann ferðandi fær møguleika fyri at síggja landslagið á ein annan hátt.

Tann ferðandi fær møguleikan fyri at síggja nógv ymiskar støðumyndir upp á stutta tíð og kann síggja mótsetningar millum ymisk landsløg. Á leiðini upplivir tann ferðandi útsýnið frá tí opna til tað avmarkaða. Tað vil siga frá panoramaútsýninum til tann tætt, lítla, vakra fossin. Hesir mótsetningar eru nakað av tí, sum ger tað at ferðast í bili spennandi, og hetta er tað, sum Sóljuleiðirnar kunnu bjóða ferðandi, sum gongutúrur og aðrar náttúruupplivingar ikki kunnu.

Sóljuleiðir kunnu bjóða teimum ferðandi eina aðra skalauppliving, enn ein gongutúrur í fjøllunum kann. Lýsingin av teimum ymisku Sóljuleiðunum verður tí grundað á, hvørjar støðumyndir tann ferðandi kann uppliva á teimum ymisku leiðunum.

Dømir um Sóljuleiðir eru um Hestin og um Hovsegg í Suðuroy, Oyggjarvegurin á Streymoy, um Eiðisskarð og runt Agnið í Eysturoy og Múlavegurin á Borðoy.